



BLUSE MED HULMØNSTER OG SNONINGER

Elise (55 % Bomuld, 45 % Akryl. Nøgle ca 50 g = 168 m)
 Ca 18½-19 m og 33-34 p i mønster på p 3.5 = 10 x 10 cm
 Ca 22-23 m og 32 p i glatstriking på p 3.5 = 10 x 10 cm
 Garngruppe 3 (OBS! Garnforbrug og form kan variere ved andre garntyper)
 XS(S)M(L)XL(2XL)
 32/34(36/38)40/42(44/46)48/50(52/54)
 Ca 90(98)106(114)126(138) cm
 Ca 56(58)60(62)64(66) cm
 Ca 45(46)47(48)49(50) cm
 Ca 300(300)350(350)400(450) g (fv 69221)
 3 og 3.5 mm + hjælpepind 3.5 mm
 3 mm, 60 cm
 Soolorado/Sanna Mård Castman E-POST patterns@jarbo.se
 G. Immerkær

GARNOPLYSNING Järbo Garn AB E-POST info@jarbo.se
 ©COPYRIGHT Järbo Garn AB. Kopiering og udgivelse af
 materiale er ikke tilladt uden aftale med Järbo Garn AB.

FOTO Emrik Jansson
 FOTOMODEL Ida Göransson
 HÅR & MAKEUP Signe Rolfhamre
 TAK TIL Per-Larsas Ekogårdar

MED FORBEHOLD FOR EVENTUELLE TRYKFEJL.
 SE SENESTE VERSION PÅ www.jarbo.se

STØRRELSESGUIDE

Järbo Garn størrelsesguide: Bevægelsesvidden i vore opskrifter kan variere afhængig af arbejdets type og form. For at finde din størrelse anbefaler vi, at du først tager alle mål direkte på kroppen og derefter bestemmer, hvor meget bevægelsesvidde, du ønsker. OBS! Se størrelsestabel på www.jarbo.se.

TIPS & RÅD

- **For at undgå spørgsmål:** Det er en god ide at læse teksten igennem, inden du begynder på dit arbejde.
- **Marker størrelsen med en farvet pen, så er det lettere at følge opskriften.**
- **Strik/hækl altid en prøve:** Vi anbefaler at du strikker/hækler en prøve på 12 x 12 cm for at se, om strikke-/hæklefastheden passer. Hvis strikke-/hæklefastheden ikke passer, så prøv med tyndere eller tykkere pinde/hæklenål.
- **Diagram:** Når der strikkes/hækles efter diagram, kan pinden der strikkes/hækles med fordel følges med lineal.

FORKORTELSER

vr=vrang/vrangmaske, arb=arbejdet, vrangs=vrangside, luk=luk af, forst=forstykke, kantm = kantmaske, m=maske/masker, r=ret/retmaske, rets=retsiden, glatst=glatstriking, p=pind/pinde, omg=omgang

FORKLARINGER

Kantmaske (kantm): Yderste m i hver side strikkes ret på alle pinde.

Tag 1 m ud: Løft tråden mellem 2 m op og strik den den drejet vrang.

Mønster: ifølge diagrammet

Enkeltindtagning (enkeltindt): I starten af p: Strik 2 m drejet ret sammen. **I slutningen af p:** Strik 2 m ret sammen.

Dobbeltindtagning (dobbeltindt): I starten af p: Strik 3 m drejet ret sammen. **I slutningen af p:** Strik 3 m ret sammen.

RYG

Slå 94(102)110(118)126(138) m op på p 3 og strik 4 cm rib, 2 r, 2 vr indenfor kantm i hver side (1. p = vrangside). Tag på sidste ribpind 8(10)8(10)8(8) m ind jævnt fordelt = 86(92)102(108)118(130) m. Skift til p 3.5 og strik mønster ifølge diagrammet indenfor 1(2)1(2)1(1) m i hver side = kantm + 0(1)0(1)0(0) m i glatstriking. Når arb måler 38(39)40(41)42(43) cm lukkes 2 m af i hver side til ærmegab.

På næste p fra retsiden starter indtagningen til raglan således: Lav en enkeltindt i hver side indenfor kantm med 3 pindes mellemrum 5(5)3(0)0(0) gange. Lav derefter 1 dobbeltindt med 1 pindes mellemrum 0(0)0(0)2(6) gange og derefter en enkeltindt med 1 pindes mellemrum 20(22)28(34)34(31) gange. Der er nu 32(34)36(36)38(40) m tilbage til nakken. Luk disse m af fra retsiden.

FORSTYKKE

Strikkes som ryggen, men undlad de øverste (sidste) 3 raglanindt. Samtidig med den 14.(16.)18.(23.)25.(26.) raglanindt lukkes de midterste 16(18)18(18)20(20) m af til hals og hver side strikkes for sig.

Venstre side: Luk yderligere på hver anden p mod halsen for 3-2-2-2(3-2-2-2)3-2-2-2-1(3-2-2-2-1)3-2-2-2-1(3-2-2-2-2) m. Der er nu 2 m tilbage, som lukkes af.

Højre side: Strikkes som venstre side, men spejlvendt.

HØJRE ÆRME

Slå 46(46)46(50)50(54) m op på p 3 og strik rib 2 r, 2 vr indenfor kantm i hver side (1. p = vrangside). Strik ca 6-7 cm rib. Tag på sidste p fra vrangside 6(6)4(6)4(6) m ind jævnt fordelt = 40(40)42(44)46(48) m. Skift til p 3.5 og strik mønster ifølge diagrammet indenfor kantm i hver side. Når arb måler ca 8 cm tages 1 m ud i hver side indenfor kantm. Gentag udtagningen med 13(11)11(9)9(9) pindes mellemrum yderligere 8(10)10(11)12(13) gange = 58(62)64(68)72(76) m på pinden.

OBS! Alle udtagne m strikkes med i mønster efterhånden som de passer ind. Sammenstrikkede m kan indgå i mønstret som en glatstrikket m.

Når arb måler ca 45(46)47(48)49(50) cm lukkes 2 m af i hver side til ærmegab. På næste p fra retsiden starter indtagningen til raglan således: Lav en enkeltindt indenfor kantm i hver side. Gentag indt med 3 pindes mellemrum yderligere 6(7)8(8)8(8) gange og derefter med 1 pindes mellemrum 13(13)13(14)16(17) gange.

Der er nu 14(16)16(18)18(20) m tilbage til aflukning til halsen. Strik 1 p.

Luk af til hals således:

Pind 1: Luk 2(3)3(4)4(4) m af i starten af pinden og lav en dobbeltindt i slutningen.

Pind 2 og alle lige pinde: Strikkes uden indtagninger og aflukninger.

Pind 3: Luk 2(3)3(3)3(4) m af i starten af pinden og lav en dobbeltindt i slutningen.

Pind 5: Luk 2(2)2(3)3(4) m af i starten af pinden og lav en dobbeltindt i slutningen.

Der er nu 2 m tilbage, som lukkes af.

VENSTRE ÆRME

Strikkes som højre ærme, men spejlvendt. Aflukningen til halsen starter 1 pind tidligere - fra vrangside.

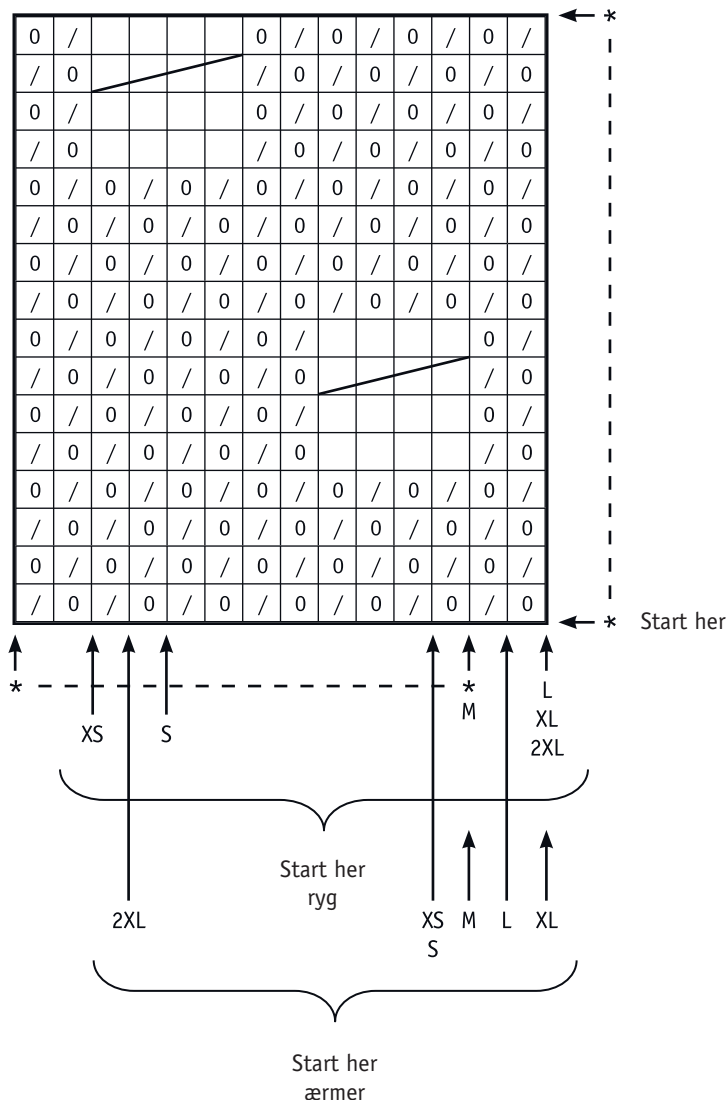
MONTERING

Spænd delene ud i de rette mål mellem fugtige håndklæder og lad dem tørre. Sy alle raglansømme. Brug kantm til sømrum. Sy sammen med madrassting.

Halskant: Saml 116(120)124(124)128(132) m op fra retsiden med rundp 3 langs halsudskæringen og strik rib 2 r 2 vr. Strik ca 2 cm rib. Luk af i rib.

Sy side- og ærmesømme. Brug kantm til sømrum.

DIAGRAM



TEGNFORKLARING

☐ = R på rets og vr på vrangs

/ = Strik 2 m ret sammen

0 = Slå om

= Sæt 2 m på en hjælpep bag arb, strik 2 r, strik m fra hjælpep ret.

Diagrammet viser pinde fra retsiden.

På vrangsiden strikkes vrangs.

Start ved pilen "Start her" ved ønsket str. Gentag derefter maskerne mellem *-* pinden ud. Så bliver arb ens i siderne.

Start pinden ved pilen "Start her", og gentag derefter *-*.

OBS! Vær opmærksom på at et omslag hører sammen med en indtagning. Hvor det ikke kan lade sig gøre, strikkes glatstrik.

