

Järbo
GARN®

92050
RAGGI



JULETØFLER "VINTERLAND"

Raggi (70 % Uld "sw", 30 % Polyamid. Ca 100 g = 150 m)
Ca 18 m x 23 p i glatstrikning på p 4,5 mm = 10 x 10 cm
Garngruppe 5 (**OBS!** Garnforbrug og form kan variere ved andre garntyper)
35-37 (38-39) 40-42
Ca 22 (24) 26 cm
Fv 1: Ca 100 g (fv 1550, mørkegrå)
Fv 2: Ca 100 g (fv 1500, råhvid)
4,5 mm (strømpepinde eller rundpind 80 cm til magic loop)
Maja Karlsson **E-POST** patterns@jarbo.se
G. Immerkær

GARNOPLYSNING Järbo Garn AB **E-POST** info@jarbo.se
©COPYRIGHT Järbo Garn AB. Kopiering og udgivelse af materiale er ikke tilladt uden aftale med Järbo Garn AB.

FOTO Maja Karlsson

MED FORBEHOLD FOR EVENTUELLE TRYKFEJL.
SE SENESTE VERSION PÅ www.jarbo.se

TIPS & RÅD

- **For at undgå spørgsmål:** Det er en god ide at læse teksten igennem, inden du begynder på dit arbejde.
- **Marker størrelsen med en farvet pen, så er det lettere at følge opskriften.**
- Strik/hækl altid en prøve: Vi anbefaler at du strikker/hækler en prøve på 12 x 12 cm for at se, om strikke-/hæklefastheden passer. Hvis strikke-/hæklefastheden ikke passer, så prøv med tyndere eller tykkere pinde/hæklenål.
- **Diagram:** Når der strikkes/hækles efter diagram, kan pinden der strikkes/hækles med fordel følges med lineal.

FORKORTELSER

vr=vrang/vrangmaske, arb=arbejdet, m=maske, mb=maskbue, r=ret/retmaske, fv=farve, p=pind/pinde, omg=omgang

FORKLARINGER

Tøflerne strikkes fra tåen og starter med et usynligt opslag. Dette kan gøres på flere måder f. eks. sådan:

Opslagsmåde 1: Slå 11 m op med 2 pinde. Tag den ene pind ud, drej opslagskanten så den vender opad og strik 9 m i den forreste af trådene, som løber mellem m = 20 m. Fordel m på fire pinde: 6 m på første p, 5 m på anden p, 5 m på tredje p og 4 m på fjerde p.

Opslagsmåde 2: Slå 20 m op (= 10 m på hver pind), med "Judy's magical cast on" eller med "Tyrkisk opslag", se vores instruktionsfilm på Youtube.com (søg på Järbo Garn).

Udtagninger: laves ved at slå om, strik på næste p omslaget drejet. Masken bliver derved drejet.

Tag 1mu (tag 1 m ud i masken under): Løft masken under den næste m op på venstre p og strik den ret, strik derefter m.

TØFLER

Med fv 1 og p 4,5 mm: Slå 20 m op med en af opslagsmåderne - se ovenfor.

Omg 1: 1 r, 1 omslag (= udtagning), 9 r, 1 omslag, 1 r, 1 omslag, 9 r, 1 omslag = 24 m.

Omg 2, 4, 6, 8, 10: *1 r, 1 drejet ret (= omslag), strik ret til næste omslag, 1 drejet ret*, gentag *-* yderligere 1 gang.

Omg 3: 1 r, 1 omslag, 11 r, 1 omslag, 1 r, 1 omslag, 11 r, 1 omslag = 28 m.

Omg 5: 1 r, 1 omslag, 13 r, 1 omslag, 1 r, 1 omslag, 13 r, 1 omslag = 32 m.

Omg 7: 1 r, 1 omslag, 15 r, 1 omslag, 1 r, 1 omslag, 15 r, 1 omslag = 36 m.

Omg 9: 1 r, 1 omslag, 17 r, 1 omslag, 1 r, 1 omslag, 17 r, 1 omslag = 40 m.

Omg 11: 10 r, tag 1mu, strik derefter ret omg rundt = 41 m

Strik derefter 22 omg mønster ifølge diagrammet.

Næste omg: Med fv 1: 10 r, 2 r sammen, strik derefter ret omg rundt = 40 m

Strik 2 omg ret.

Hælkappe:

Omg 1: Ret omg rundt.

Omg 2: Vrang omg rundt.

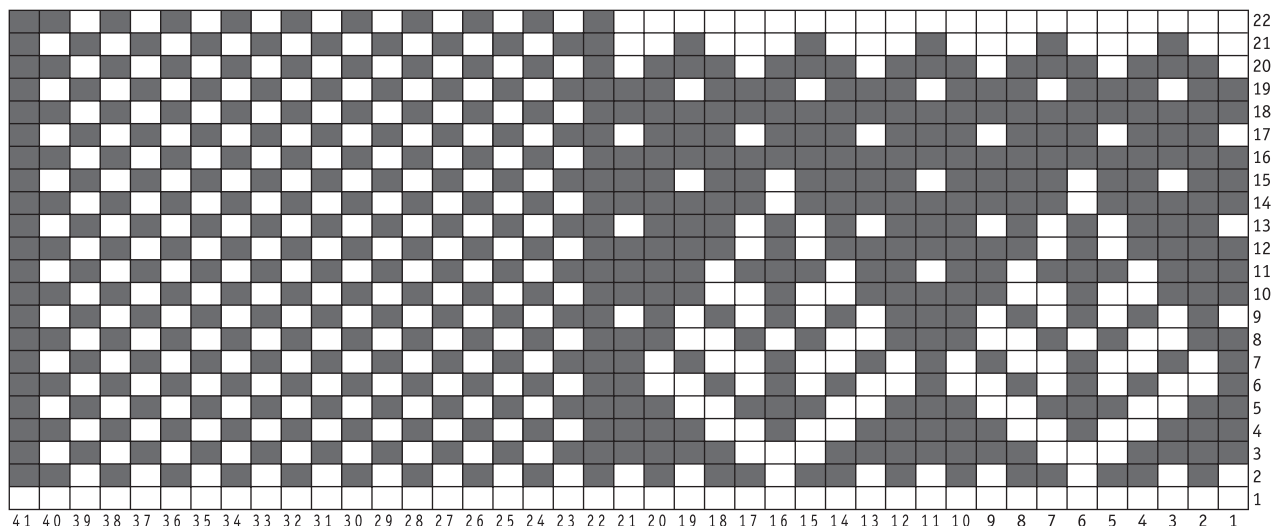
Gentag omg 1 og omg 2 yderligere 2 gange. Klip garnet over.

Placér en markør midt i oversiden, dvs. 10 masker inde på omg. Fra nu af starter omg her.

Strik nu frem og tilbage i retstrikning over alle m (med udgangspunkt ved markøren) til arbejdet måler i alt 22 (24) 26 cm.

Klip garnet over. Sy tøflen sammen bagpå fra vrangside. Hæft de løse ender.

DIAGRAM



TEGNFORKLARING

□ = fv 1
■ = fv 2

