

Järbo
GARN®

92028
LLAMA SILK



"MRS SMITH" – DAMETRØJE MED SNONINGER

Lama Silk (70 % blød baby lama. 30 % Mulberry silke. Ca 50 g = 165 m)
Ca 24 m og 32 p i glatstrikning på p 3.5 = 10 x 10 cm
Ca 26 m og 32 p i mønster på p 3.5 = 10 x 10 cm
Garngruppe 3 (OBS! Garnforbrug og form kan variere ved andre garntyper)
XS(S)M(L)XL(2XL)
32-34(36-38)40-42(44-46)48-50(52-54)
Ca 114(125)136(142)150(158) cm
Ca 68(70)72(74)76(78) cm
Ca 500(550)550(600)650(700) g (fv 12203)
3.5 mm + hjælpepind 3.5 mm
3 mm, 60 cm
Järbo Garn
Soolorado/Sanna Mård Castman **E-POST** patterns@jarbo.se
G. Immerkær

GARNOPLYSNING Järbo Garn AB **E-POST** info@jarbo.se
©COPYRIGHT Järbo Garn AB. Kopiering og udgivelse af materiale er ikke tilladt uden aftale med Järbo Garn AB.

FOTO Emrik Jansson
FOTOMODEL Signe Rolfhamre
HÅR & MAKEUP Signe Rolfhamre
TAK TIL Per-Larsas Ekogårdar

MED FORBEHOLD FOR EVENTUELLE TRYKFEJL.
SE SENESTE VERSION PÅ www.jarbo.se

STØRRELSESGUIDE

Järbo Garn størrelsesguide: Bevægelsesvidden i vore opskrifter kan variere afhængig af arbejdets type og form. For at finde din størrelse anbefaler vi, at du først tager alle mål direkte på kroppen og derefter bestemmer, hvor meget bevægelsesvidde, du ønsker. **OBS!** Se størrelsestabel på www.jarbo.se.

TIPS & RÅD

- **For at undgå spørgsmål:** Det er en god ide at læse teksten igennem, inden du begynder på dit arbejde.
- **Marker størrelsen med en farvet pen, så er det lettere at følge opskriften.**
- **Strik/hækl altid en prøve:** Vi anbefaler at du strikker/hækler en prøve på 12 x 12 cm for at se, om strikke-/hæklefastheden passer. Hvis strikke-/hæklefastheden ikke passer, så prøv med tyndere eller tykkere pinde/hæklenål.
- **Diagram:** Når der strikkes/hækles efter diagram, kan pinden der strikkes/hækles med fordel følges med lineal.

FORKORTELSER

vr=vrang/vrangmaske, arb=arbejdet, vrangs=vrangside, luk=luk af, forst=forstykke, kantm=kantmaske, m=maske/masker, rest=resten, r=ret/retmaske, rets=retsiden, glatst=glatstrikning, p=pind/pinde, omg=omgang, udt=udtagning

FORKLARINGER

Tag 1 m ud: Løft tråden mellem 2 m op og strik den drejet ret eller vrang alt efter hvor du er i mønstret.
Kantmaske (kantm): Yderste m i hver side strikkes ret på alle pinde.
Snoningsmønster: Ifølge diagram 1, 2 og 3

Strukturmonster:

Pind 1 (rets): X 1 r, 3 vr X, gentag X-X pinden ud og slut med 1 r.

Pind 2: X tag 1 m vrang løst af med tråden på vrangside, strik 3 r X, gentag X-X pinden ud og slut med at tage 1 m vrang løst af med tråden bag arb.
Gentag pind 1-2.

RYG

Slå 150(162)182(186)198(206) m op på p 3.5 og strik rib 2 r, 2 vr indenfor kantm i hver side. Første p = vrangside. Strik 8 cm rib og juster på sidste p fra vrangside maskeantallet til 151(163)179(187)197(207) m.
På næste p fra retsiden strikkes strukturmonster indenfor kantm i hver side - ifølge forklaringen - resten af arb. Når arb måler ca 62(64)66(68)70(72) cm lukkes af til skulder i hver side på hver anden p fra skuldside således: luk fra skuldside for 5-5-5-5-5-5-4-4(6-6-6-5-5-5-5-5)7-6-6-6-6-6-6-6-6(7-7-7-7-7-6-6-6-6)8-7-7-7-7-7-7-7(8-8-8-8-8-7-7-7-7) m. Samtidig med den 7. aflukning til skulder, lukkes de midterste 55(57)59(59)59(61) m af til nakke og hver side strikkes for sig.

Venstre side: Luk yderligere mod nakken på hver anden p for 3-2 m.

Højre side: Strikkes som venstre, men spejlvendt.

FORSTYKKE

Slå 150(162)182(186)198(206) m op på p 3.5 og strik rib som på ryggen. Juster på sidste p fra vrangside maskeantallet til 150(164)178(186)196(208) m. På næste p fra retsiden strikkes således: kantm, 2(1)0(0)1(3) vr, 33(41)49(53)57(61) m strukturmonster, 4 vr, snoningsmønster 1 over 8 m, 5 vr, snoningsmønster 2 over 9 m, 5 vr, snoningsmønster 3 over 16 m, 5 vr, snoningsmønster 2 over 9 m, 5 vr, snoningsmønster 1 over 8 m, 4 vr, 33(41)49(53)57(61) m strukturmonster, 2(1)0(0)1(3) vr + kantm. Strik på denne måde gennem resten af arb. Maskerne mellem strukturmonstret og snoningsmønstret som strikkes vr, skal på vrangside strikkes ret.

Når arb måler ca 59(61)63(65)67(69) cm lukkes de midterste 34(36)38(38)38(40) m af til hals og hver side strikkes for sig.

Venstre side: Luk yderligere mod halsen på hver anden p for 3-3-2-2-2-2-1 m.

OBS! Luk af til skulder fra skuldside på hver anden p ved samme højde som på ryggen for: 5-5-5-5-5-5-4-4(6-6-6-6-5-5-5-5-5) 7-6-6-6-6-6-6-6-6(7-7-7-7-7-6-6-6-6)8-7-7-7-7-7-7-7(8-8-8-8-8-7-7-7) m.

Højre side: Strikkes som venstre side, men spejlvendt.

ÆRMER

Slå 70(70)74(74)74(74) m op på p 3.5 og strik ca 2 cm rib 2 r, 2 vr indenfor kantm i hver side. Første p = vrangside. Juster på sidste p fra vrangside maskeantallet til 69(69)71(71)73(73) m. Strik strukturmonster ifølge forklaringen indenfor 2(2)1(1)2(2) m i hver side (= kantm + 1(1)0(0)1(1) vr). Når arb måler 4 cm tages 1 m ud i hver side indenfor kantm. Gentag udtagningen med 3 cm's mellemrum yderligere 3(1)4(1)2(1) gange og derefter med 2 cm's mellemrum 12(15)12(17)16(18) gange = 101(103)105(109)111(113) m.

OBS! Strik de udtagne m med i mønstret efterhånden.

Når arb måler ca 40(41)42(43)44(45) cm lukkes alle m af.

MONTERING

Sy skuldsemmene.

Høj hals: Saml fra retsiden ca 140(144)148(148)148(152) m op på rundp 3 langs halsudskæringen og strik ca 9 cm rib 2 r, 2 vr. Luk af i rib. Mål ud til ærmegab på forstykke og ryg ca 19(19½)20(20½)21(21½) cm. Sy ærmerne i. Sy side- og ærmeømmene. Brug kantm til sømrum

DIAGRAM 1

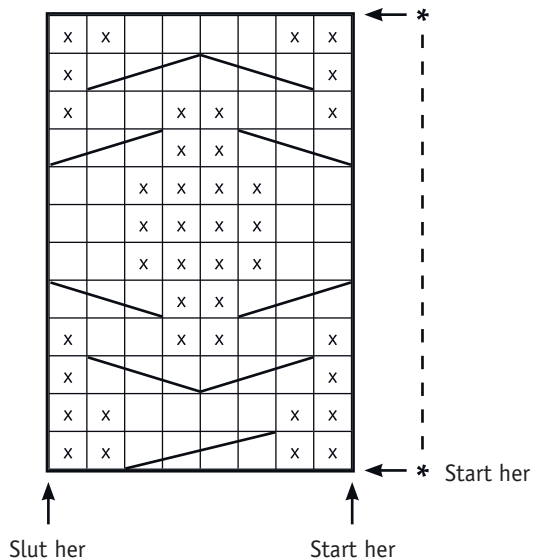


DIAGRAM 2

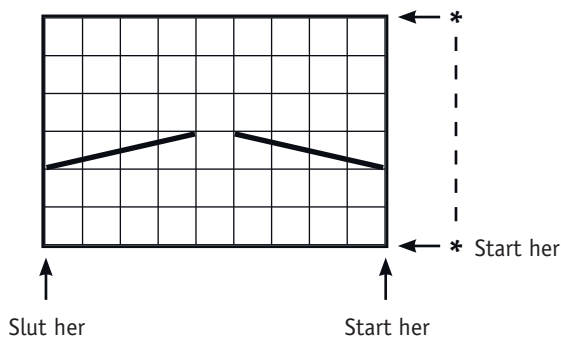
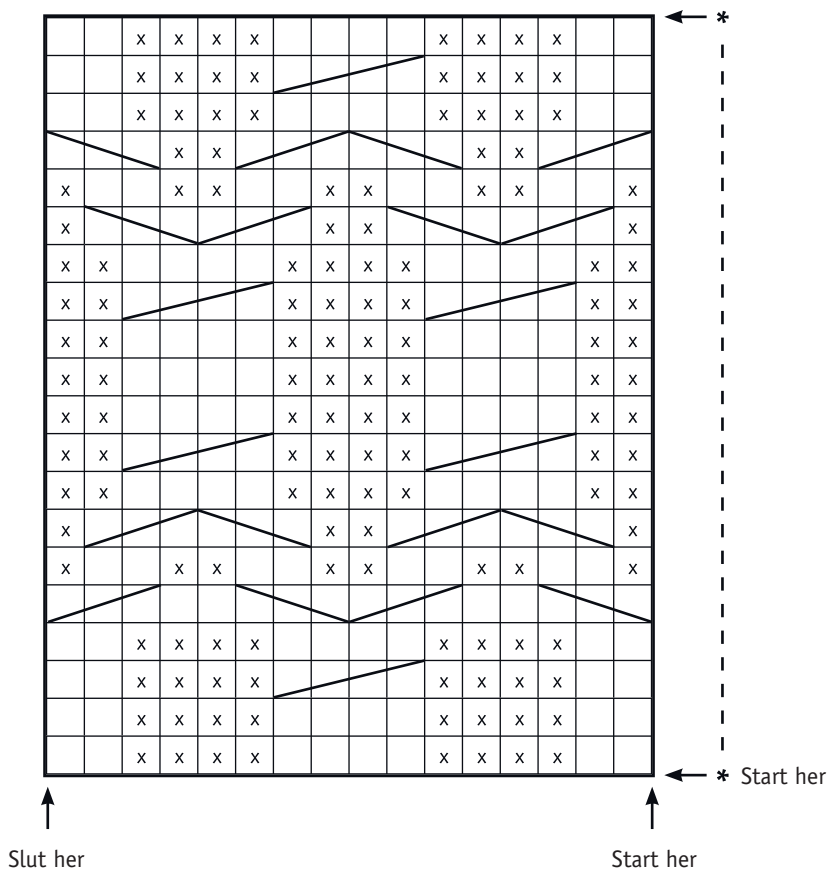









DIAGRAM 3



TEGNFORKLARING

-  = R på retsiden og vr på vrangside.
-  = Vr på retsiden og ret på vrangside.
-  = Sæt 1 m på hjælpep bag arb, strik 2 r, strik m fra hjælpep vrang.
-  = Sæt 2 m på hjælpep foran arb, strik 1 vr, strik m fra hjælpep ret.
-  = Sæt 2 m på hjælpep bag arb, strik 2 r, strik m fra hjælpep ret.
-  = Sæt 3 m på hjælpep bag arb, strik 1 r, strik m fra hjælpep ret.
-  = Sæt 1 m på hjælpep foran arb, strik 3 r, strik m fra hjælpep ret.

Diagrammet viser alle pinde
 Første p = retsiden.
 Start ved pil "Start her" og slut ved pil "Slut her".
 Start ved pilen "Start her" og gentag derefter *-*.

