

Järbo
GARN®

92112
LLAMA SILK



92112**GARNKVALITET
STRIKKEFASTHED****GARNALTERNATIV
STØRRELSER-CL
STØRRELSER-ALDER
OVERVIDDE
HEL LÆNGDE
GARNFORBRUG
TILBEHØR
PINDE
RUNDPINDE
DESIGN OG TEKST
OVERSÆTTELSE****"HILMA" – BABYKJOLE MED MØNSTER**

Llama Silk (70 % Blød Babylama, 30 % Morbærssilke. Nøgle ca 50 g = 165 m)
 Ca 24 m x 32 p i glatstriking på p 3.5 mm = 10 x 10 cm.
 Ca 24-25 m x 33 p i mønsterstriking på p 3.5 mm = 10 x 10 cm.
 Garngruppe 3 (OBS! Garnforbrug og form kan variere ved andre garntyper)
 50-56(62-68)74-80(86-92)98-104(110-116) cl
 0-2(2-6)6-12(12-24) mdr. 2-4(4-6) år
 Ca 47(51)55(59)62(64) cm
 Ca 40-41(44-45)48-49(52-53)56-57(59-61) cm
 Ca 100(125)150(175)200(225) g (fv12209)
 4(4)5(5)5(5) knapper
 3 og 3.5 mm (eller strik hele arb med rundpind)
 3 og 3.5 mm, 60 cm
 Soolorado / Sanna Mård Castman **E-POST** patterns@jarbo.se
 G. Immerkær

GARNOPLYSNING Järbo Garn AB **E-POST** info@jarbo.se
 ©COPYRIGHT Järbo Garn AB. Kopiering og udgivelse af materiale er ikke tilladt uden aftale med Järbo Garn AB.

FOTO Lasse Åbom
FOTOMODEL Noelle Söderberg

**MED FORBEHOLD FOR EVENTUELLE TRYKFEJL.
 SE SENESTE VERSION PÅ www.jarbo.se**

TIPS & RÅD

- **For at undgå spørgsmål:** Det er en god ide at læse teksten igennem, inden du begynder på dit arbejde.
- **Marker størrelsen med en farvet pen, så er det lettere at følge opskriften.**
- **Strik/hækl altid en prøve:** Vi anbefaler at du strikker/hækler en prøve på 12 x 12 cm for at se, om strikke-/hæklefastheden passer. Hvis strikke-/hæklefastheden ikke passer, så prøv med tyndere eller tykkere pinde/hæklenål.
- **Diagram:** Når der strikkes/hækles efter diagram, kan pinden der strikkes/hækles med fordel følges med lineal.

FORKORTELSER

vr=vrang/vrangmaske, arb=arbejdet, VS=vrangside, luk=luk af, kantm=kantmaske, m=maske/masker, omsl=slå om, rest=resterende, r=ret/retmaske, RS=retsiden, retst=retstriking, glatst=glatstriking, p=pind/pinde, omg=omgang, udt=udtagning, sm=sammen.

FORKLARINGER

Tag 1 m ud: Løft lænken mellem 2 m op på venstre pind og strik den drejet ret.

Kantmaske (kantm): Yderste m i hver side strikkes ret på alle pinde.

Overtrækningsindtagning (oti): Tag 1 m løst af, strik 1 r, træk den løse m over.

Dobbelt overtrækningsindtagning (dobb oti): Tag 1 m løst af, strik 2 r sm, træk den løse m over de sammenstrikkede.

Indtagning (indt): OBS! Alle indt laves indenfor kantm. **I starten af p:** 2 r sm. **I slutningen af p:** 1 oti.

Dobb indt (dobb indt): OBS! Alle dobb indt laves indenfor kantm. **I starten af p:** 3 r sm. **I slutningen af p:** 1 dobb oti.

Knaphul: Pind 1: Luk 2 m af. **Pind 2:** Slå 2 nye m op over de aflukkede.

Perlestriking (perlestri):

Pind 1: *1 r, 1 vr*, gentag *-* pinden ud.

Pind 2: *ret over vrang, vrang over ret*, gentag *-* pinden ud.

Gentag derefter pind 2.

RYG

Slå 161(181)195(209)219(225) m op på rundp 3 mm og strik 3 p perlestriking ifølge forklaringen (første p = vrangside). Skift til rundp 3.5 mm og strik 8(8)10(10)10(10) p glatstriking. **OBS!** Tag på første p 1 m ud så du har et lige maskeantal = 162(182)196(210)220(226) m. Flæsen skal måle ca 3(3)4(4)4(4) cm når den er færdig.

På næste p fra RS strikkes en indtagningsomg således:

Strik 2 r sm pinden ud indenfor kantm. **OBS!** Strik **3 r sm** 5(7)8(9)8(9) gange med jævne mellemrum. I alt laves der 40(45)48(52)55(56) sammenstrikinger = 77(85)91(97)103(105) m på pinden.

Næste pind (VS): Ret.

Alle mål tages nu herfra! Fortsæt med at strikke på rundp (frem og tilbage) eller skift til jumperpind 3.5 mm.

På næste p fra RS starter mønstret ifølge diagrammet indenfor 5(9)1(4)7(8) m i hver side (= kantm + 4(8)0(3)6(7) ret).

Når arb fra indtagningsomg måler ca 7(8)9(10)10(11) cm laves 1 indt i hver side indenfor kantm således:

Med 9 pindes mellemrum 3(3)4(4)5(5) gange.

Med 7 pindes mellemrum 5(4)5(4)4(4) gange.

Med 5 pindes mellemrum 1(4)2(4)4(4) gange.

Der er nu 59(63)69(73)77(79) m på pinden.

Del nu arb på midten således: Strik 29(31)34(36)38(39) m = venstre side. Sæt de resterende 30(32)35(37)39(40) m på en tråd og lad dem hvile = højre side.

Venstre side: Slå 2 nye m op i slutningen af pinden (mod midten) = 31(33)36(38)40(41) m. Fra nu af strikkes 1 kantm i venstre side og 4 kantm (= 4 retmasker) i den anden side (= knapkant). Strik ret over disse 4 m resten af arb. Strik yderligere 5(3)7(5)5(5) p glatst. Strik 3 p perlestriking ifølge forklaringen. Arb skal nu måle ca 29(31)34(37)39(41) cm. Luk 3 m af i siden til ærmegab.

På næste p fra RS laves indt til raglan således: Lav 1 indt i siden indenfor kantm. Gentag indt med 1 pindes mellemrum yderligere 10(11)12(15)15(21) gange. Lav derefter 1 dobb indt med 1 pindes mellemrum 3(3)4(3)4(1) gange. Der er nu 11(12)12(13)13(14) m tilbage til nakken. Sæt disse m på en tråd og lad dem hvile.

Højre side: Slå 1 ny m op i slutningen af pinden (mod midten). Strik som til venstre side, men spejlvendt. **OBS!** Lav 4(4)5(5)5(5) knaphuller midt i knapkanten. Det nederste ca 1½ cm fra delingen, det øverste 1 cm neden for nakken og de øvrige med jævne mellemrum.

FORSTYKKE

Strikkes som ryggen, men man skal ikke dele arb i en venstre og højre side. Undlad de øverste 2(3)3(3)3(3) raglanindt. Samtidig med den 10.(9.)11.(12.)13.(15.) raglanindt sættes de midterste 13(13)13(15)15(17) m på en tråd og hver side strikkes derefter for sig.

Venstre side: Luk yderligere af til halsudskæring på hver anden p for 3-2(3-3-2)3-3-2(3-2-2-1)3-2-2-1(3-2-2-1) m. Når alle aflukninger og indt er lavet, er der 2 m tilbage, som lukkes af.

Højre side: Strikkes som venstre side, men spejlvendt.

HØJRE ÆRME

Slå 36(38)42(46)48(54) m op på p 3 mm og strik 3 p perlestriik (1. p = vrangside). Skift til p 3.5 mm og strik glatst resten af arb. På første p fra RS efter det perlestrikkede, lukkes 3 m af i hver side til ærmegab. På næste p fra RS tages ind til raglan således:

Lav 1 indt i hver side indenfor kantm. Gentag indt med 3 pindes mellemrum yderligere 3(2)3(4)4(4) gange og med 1 pindes mellemrum 5(7)7(7)8(10) gange. Der er nu 12(12)14(16)16(18) m tilbage til aflukning til hals. Strik 1 pind.

Luk af således:

Pind 1 (RS): Luk 3(2)2(3)3(4) m af i starten af pinden og lav en dobb indt i slutningen.

Pind 2, 4 og 6 (VS): Strikkes uden aflukninger og indtagninger.

Pind 3: Luk 3(1)2(3)3(3) m af i starten af pinden og lav 1 dobb indt i slutningen.

Pind 5: Luk -(1)2(2)2(3) m af i starten af pinden og lav en dobb indt i slutningen.

Der er nu 2 m tilbage, som lukkes af.

VENSTRE ÆRME

Strikkes som højre ærme, men spejlvendt. Aflukningen til hals starter 1 pind tidligere - fra VS.

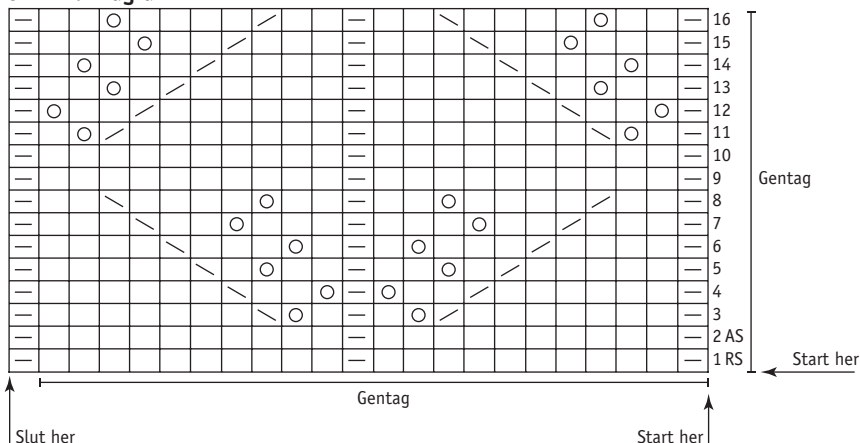
MONTERING

Spænd delene ud i de rette mål mellem fugtige håndklæder og lad dem tørre.


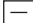



Sy alle raglansømme, brug kantm til sømrum.

Halskant: Saml m op fra RS med rundp 3 mm. Saml ca 64(70)70(74)74(78) m op langs halsudskæringen. Strik 1 p perlestriik og luk derefter af i perlestriik. Sy kanten fast i delingen på ryggen. Sy side- og ærmesømme. Brug kantm til sømrum. Sy knapper i.

92112. Diagram



92112. Tegnforklaring

-  = RS: ret. VS: vrang.
-  = RS: vrang. VS: ret.
-  = slå om
-  = RS: 2 r sm. VS: 2 vr sm.
-  = RS: 1 oti. VS: 2 drejet vr sm.

