



GARNKVALITET
STRIKKEFASTHED
GARNALTERNATIV
STØRRELSER
LÆNGDE
OMKREDS
GARNFORBRUG (A)

GARNFORBRUG (B)

GARNFORBRUG (C)

STRØMPEPINDE
RUNDPINDE
DESIGN OG TEKST
OVERSÆTTELSE

HUER MED MØNSTER

Raggi (70 % Uld 'sw', 30 % Polyamid. Nøgle ca 100 g = 150 m)
 Ca 19 m x 24 p i mønsterstriking på p 4 = 10 x 10 cm
 Garngruppe 5 (**OBS!** Garnforbrug og form kan variere ved andre garntyper)
 Ca 50-56 (58-64) cm (hovedomkreds)
 Ca 24 (24) cm (ikke strakt)
 Ca 47 (53) cm (ikke strakt)
Fv 1: Ca 75 (100) g (fv 1500, natur / 1549, lysegrå)
Fv 2: Ca 25 (50) g (fv 15126, rød / 15123, petrol)
Fv 1: Ca 50 (75) g (1549, lysegrå)
Fv 2: Ca 25 (25) g (fv 1500, natur)
Fv 3: Ca 25 (25) g (fv 15119, mellemgrå)
Fv 4: Ca 25 (25) g (fv 15120, lyslilla)
Fv 1: Ca 50 (75) g (fv 15142, blå)
Fv 2: Ca 25 (25) g (fv 1500, natur)
Fv 3: Ca 25 (25) g (fv 1549, lysegrå)
Fv 4: Ca 25 (50) g (fv 15126, rød)
 4,5 mm
 4 mm, 40 cm
 Järbo Garn **E-POST** patterns@jarbo.se
 G. Immerkær

GARNOPLYSNING Järbo Garn AB **E-POST** info@jarbo.se
 ©COPYRIGHT Järbo Garn AB. Kopiering og udgivelse af materiale er ikke tilladt uden aftale med Järbo Garn AB.

FOTO Lasse Åbom
FOTOMODELLER Trine Wahlberg,
 Signe Rolfhamre, Patrik Eriksson
HÅR & MAKEUP Signe Rolfhamre
TAK TIL Älvkarleby Turist & konferenshotell
Bluse (A): 92104 & 92105
Bluse (B): 92109 **Bluse (C):** 92067 & 92069

MED FORBEHOLD FOR EVENTUELLE TRYKFEJL.
SE SENESTE VERSION PÅ www.jarbo.se

TIPS & RÅD

- **For at undgå spørgsmål:** Det er en god ide at læse teksten igennem, inden du begynder på dit arbejde.
- **Strik/hækl altid en prøve:** Vi anbefaler at du strikker/hækler en prøve på 12 x 12 cm for at se, om strikke-/hæklefastheden passer. Hvis strikke-/hæklefastheden ikke passer, så prøv med tyndere eller tykkere pinde/hæklenål.
- **Diagram:** Når der strikkes/hækles efter diagram, kan pinden der strikkes/hækles med fordel følges med lineal.

FORKORTELSER

arb=arbejdet, m=maske/masker, r=ret/retmaske, p=pind, omg=omgang, sm=sammen.

FORKLARINGER

Glatstriking rundt på rundpind: Alle omg strikkes ret.

HUE (A)

Slå 84 (96) m op på rundp 4. Strik 10 omg rib, 1 r, 1 vr. Fortsæt med at strikke mønster i glatstriking ifølge diagram A. Når hele diagrammet er strikket måler arb ca 18 cm. Skift til strømpep 4.5 og start med at tage ind til pulden.

Omg 1: Strik *12 (24) r, 2 r sm*. Gentag *-* omg ud = 78 (90) m på pinden.

Omg 2: Strikkes uden indtagninger.

Omg 3: Mindste størrelse: Strikkes uden indtagninger. **Største størrelse:** *13 r, 2 r sm*. Gentag *-* omg ud = 84 m.

Omg 4: Strik *11 (12) r, 2 r sm*. Gentag *-* omg ud = 72 (78) m.

Omg 5: Stikkes uden indtagninger.

Omg 6: Mindste størrelse: Strikkes uden indtagninger. **Største størrelse:** *11 r, 2 r sm*. Gentag *-* omg ud = 72 m.

OBS! Fra omg 7 og derefter strikkes begge størrelser lige.

Omg 7: Strik *10 r, 2 r sm*. Gentag *-* omg ud = 66 m.

Omg 8: Strikkes uden indtagninger.

Omg 9: Strik *9 r, 2 r sm*. Gentag *-* omg ud = 60 m.

Omg 10: Strikkes uden indtagninger.

Omg 11: Strik *8 r, 2 r sm*. Gentag *-* omg ud = 54 m.

Omg 12: Strik *7 r, 2 r sm*. Gentag *-* omg ud = 48 m.

Omg 13: Strik *6 r, 2 r sm*. Gentag *-* omg ud = 42 m.

Omg 14: Strik *5 r, 2 r sm*. Gentag *-* omg ud = 36 m.

Omg 15: Strik *4 r, 2 r sm*. Gentag *-* omg ud = 30 m.

Omg 16: Strik *2 r, 3 r sm*. Gentag *-* omg ud = 18 m.

Omg 17: Strik 3 r sm omg ud = 6 m.

Klip garnet over og træk enden gennem de resterende masker. Hæft ender.

HUE (B)

Slå 84 (96) m op på rundp 4. Strik 10 omg rib, 1 r, 1 vr. Fortsæt med at strikke mønster i glatstriking ifølge diagram B. **OBS!** Omg 19 i diagrammet = strikkes vrang. Når hele diagrammet er strikket, måler arb ca 17 cm. Skift til strømpep 4.5 og start indtagning til pulden.

Omg 1: Strik *12 (14) r, 2 r sm*. Gentag *-* omg ud = 78 (90) m tilbage på pinden.

Omg 2: Strikkes uden indtagninger.

Omg 3: Mindste størrelse: Strikkes uden indtagninger. **Største størrelse:** *13 r, 2 r sm*. Gentag *-* omg ud = 84 m.

Omg 4: Strik *11 (12) r, 2 r sm*. Gentag *-* omg ud = 72 (78) m.

Omg 5: Strikkes uden indtagninger.

Omg 6: Mindste størrelse: Strikkes uden indtagninger. **Største størrelse:** *11 r, 2 r sm*. Gentag *-* omg ud = 72 m.

OBS! Fra omg 7 og derefter strikkes begge størrelser lige.

Omg 7: Strik *10 r, 2 r sm*. Gentag *-* omg ud = 66 m.

Omg 8: Strikkes uden indtagninger.

Omg 9: Strik *9 r, 2 r sm*. Gentag *-* omg ud = 60 m.

Omg 10: Strikkes uden indtagninger.

Omg 11: Strik *8 r, 2 r sm*. Gentag *-* omg ud = 54 m.

Omg 12: Strik *7 r, 2 r sm*. Gentag *-* omg ud = 48 m.

Omg 13: Strik *6 r, 2 r sm*. Gentag *-* omg ud = 42 m.

Omg 14: Strik *5 r, 2 r sm*. Gentag *-* omg ud = 36 m.

Omg 15: Strik *4 r, 2 r sm*. Gentag *-* omg ud = 30 m.

Omg 16: Strik *2 r, 3 r sm*. Gentag *-* omg ud = 18 m.

Omg 17: Strik 3 r sm omg ud = 6 m.

Klip garnet over og træk enden gennem de resterende masker. Hæft ender.

HUE (C)

Slå 84 (98) m op på rundp 4. Strik 10 omg rib, 1 r, 1 vr. Fortsæt med at strikke mønster i glatstriking ifølge diagram C. OBS! Husk at tage ind på omg 34 og 37 i diagrammet. Skift til strømpep 4.5 og tag ind til pulden.

Omg 1 (= omg 34 i diagrammet): Strik *12 r, 2 r sm*. Gentag *-* omg ud = 78 (91) m.

Omg 2 og 3 (= omg 35 og 36 i diagrammet): Strikkes uden indtagninger.

Omg 4 (= omg 37 i diagrammet): Strik *11 r, 2 r sm*. Gentag *-* omg ud = 72 (84) m.

Omg 5 og 6: Strikkes uden indtagninger.

Omg 7: Strik *10 r, 2 r sm*. Gentag *-* omg ud = 66 (77) m.

Omg 8: Strikkes uden indtagninger.

Omg 9: Strik *9 r, 2 r sm*. Gentag *-* omg ud = 60 (70) m.

Omg 10: Strikkes uden indtagninger.

Omg 11: Strik *8 r, 2 r sm*. Gentag *-* omg ud = 54 (63) m.

Omg 12: Strik *7 r, 2 r sm*. Gentag *-* omg ud = 48 (56) m.

Omg 13: Strik *6 r, 2 r sm*. Gentag *-* omg ud = 42 (49) m.

Omg 14: Strik *5 r, 2 r sm*. Gentag *-* omg ud = 36 (42) m.

Omg 15: Strik *4 r, 2 r sm*. Gentag *-* omg ud = 30 (35) m.

Omg 16: Strik *2 r, 3 r sm*. Gentag *-* omg ud = 18 (21) m.

Omg 17: Strik 3 r sm omg ud = 6 (7) m.

Klip garnet over og træk enden gennem de resterende masker. Hæft ender.

TEGNFORKLARING A

- = fv 1
- = fv 2

DIAGRAM A

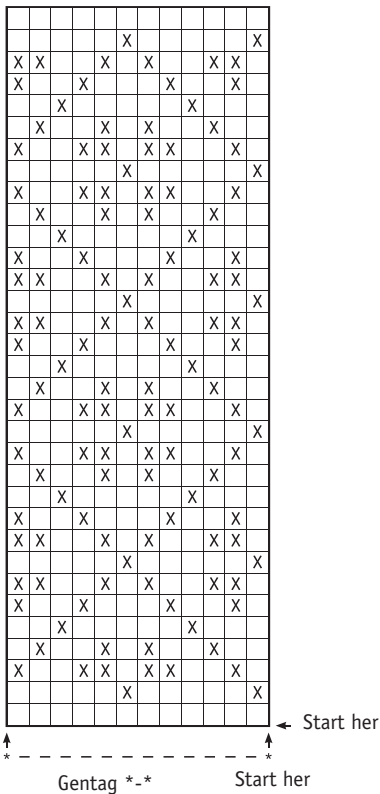
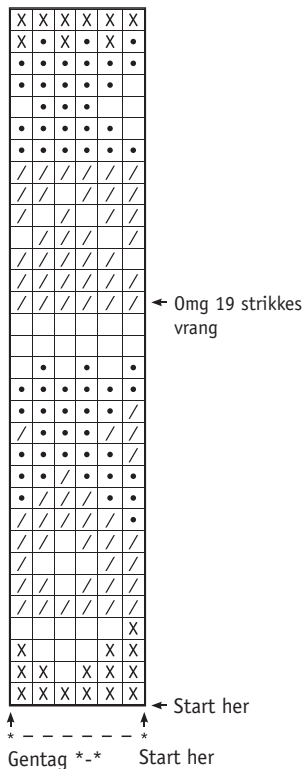


DIAGRAM B



TEGNFORKLARING B

- = fv 2
- = fv 1
- = fv 4
- = fv 3

TEGNFORKLARING C

- = fv 1
- = fv 3
- = fv 2
- = fv 4
- = 2 r sm (fv 1)
- = 2 r sm (fv 4)

DIAGRAM C

