

Järbo
GARN®



92067
RAGGI



92067

GARNKVALITET
STRIKKEFASTHED
GARNALTERNATIV
STØRRELSER–DAME
STØRRELSER–EU
OVERVIDDE
HEL LÆNGDE
ÆRMELÆNGDE
GARNFORBRUG

RUNDPINDE
STRØMPEPINDE
TILBEHØR
DESIGN OG TEKST
OVERSÆTTELSE

STØRRELSESGUIDE

TRINES MØNSTERSTRIKKEDE SPORTSBLUSE

Raggi (70% Uld "Superwash", 30% Polyamid. Nøgle ca 100 g = 150 m)
Ca 16-17 m x 23 p i glatstriknning på p 5.5 mm = 10 x 10 cm.
Garngruppe 5 (**OBS!** Garnforbrug og form kan variere ved andre garntyper)
XS(S)M(L)XL(2XL)
42(44-46)48-50(52-54)56-58(60-62)
Ca 95½(102)106½(112½)123½(137) cm
Ca 64(64)67(67)69(69) cm
Ca 43(43)44(45)45(46) cm (længde under ærmet)
Fv 1: Ca 550(600)650(650)700(750) g g (fv 15142, denimblå)
Fv 2: Ca 50(50)75(75)100(100) g (fv 1500, natur)
Fv 3: Ca 50(50)50(75)75(100) g (fv 1549, lysegrå)
Fv 4: Ca 75(75)100(100)125(125) g (fv 15126, vinrød)
5 mm, 80 cm. 5.5 mm, 40 cm (til ærmer), samt 60 og 80 cm
5 og 5.5 mm (til ærmer)
Lynlås ca 15 cm
Järbo Garn **E-POST** patterns@jarbo.se
G. Immerkær

GARNOPLYSNING Järbo Garn AB **E-POST** info@jarbo.se
©COPYRIGHT Järbo Garn AB. Kopiering og udgivelse af materiale er ikke tilladt uden aftale med Järbo Garn AB.

FOTO Emrik Jansson, Lasse Åbom
FOTOMODELLER Trine Wahlberg, Signe Rolfhamre
HÅR & MAKEUP Signe Rolfhamre
ØVRIGT INFO Fotomodellen er 167 cm høj og har str. L på.

MED FORBEHOLD FOR EVENTUELLE TRYKFEJL.
SE SENESTE VERSION PÅ www.jarbo.se

Järbo Garn størrelsesguide: Bevægelsesvidden i vore opskrifter kan variere afhængig af arbejdets type og form. For at finde din størrelse anbefaler vi, at du først tager alle mål direkte på kroppen og derefter bestemmer, hvor meget bevægelsesvidde, du ønsker. **OBS!** Se størrelsestabel på www.jarbo.se.

TIPS & RÅD

- **For at undgå spørgsmål:** Det er en god ide at læse teksten igennem, inden du begynder på dit arbejde.
- **Marker størrelsen med en farvet pen, så er det lettere at følge opskriften.**
- **Strik/hækl altid en prøve:** Vi anbefaler at du strikker/hækler en prøve på 12 x 12 cm for at se, om strikke-/hæklefastheden passer. Hvis strikke-/hæklefastheden ikke passer, så prøv med tyndere eller tykkere pinde/hæklenål.
- **Diagram:** Når der strikkes/hækles efter diagram, kan pinden der strikkes/hækles med fordel følges med lineal.

FORKORTELSER

fv=farve, indt=indtagning, dr-indt=drejet indtagning, omg=omgang, p=pind, udt=udtagning.

FORKLARINGER

1 udt: Løft tråden mellem 2 m op på venstre pind og strik den drejet ret.

1 indt: Strik 2 m sammen.

1 vr-indt: Sæt 1 m over på højre pind som om den skulle strikkes ret, sæt masken tilbage på venstre pind (m er nu drejet), strik den drejede m og den næste m drejet ret sammen.

Glatstriknning rundt på rundpind og strømpepinde: Alle m strikkes ret på alle omg.

Rib: *1 r, 1 vr*, gentag *-*. Strik derefter ret over ret og vrang over vrang.

Diagram: Diagrammet viser alle omg på bærestykket. Læs diagrammet fra højre mod venstre og gentag rapporten.

Indtagninger: Strik indtagningen som er markeret i rapporten således: på højre side strikkes 1 vr-indt og på venstre side strikkes 1 indt.

RYG OG FORSTYKKE

Strikkes rundt på rundpind i et stykke op til ærmegabet.

Slå 150(162)174(184)204(226) m op med fv 1 (A) eller fv 4 (B) på rundp 5 mm.

Strik rib, 1 r, 1 vr, i striber således:

Model A:

fv 1: 1 v rib,
fv 4: 1 omg ret, 1 omg rib,
fv 3: 1 omg ret, 1 omg rib,
fv 2: 1 omg ret, 1 omg rib,
fv 1: 1 omg ret,

Model B:

fv 4: 1 omg rib,
fv 3: 1 omg ret, 1 omg rib,
fv 2: 1 omg ret, 1 omg rib,
fv 1: 1 omg ret,

Fortsæt med fv 1 og strik rib til ribben måler 7 cm. **OBS!** På sidste ribpind tages 8(6)2(2)0(0) m ud jævnt fordelt over omg v = 158(168)176(186)204(226) m.

Skift til rundp 5.5 mm og fortsæt i glatstriknning. Sæt en markering i hver side med 79(84)88(93)102(113) m til hhv. ryg og forstykke.

Når arb måler 41(41)42(42)43(43) cm, lukkes af til ærmegab i hver side for 3(4)5(5)6(7) m på hver side af markeringen = 73(76)78(83)90(99) m. Strik hvert stykke for sig. Luk yderligere af til ærmegab i hver side for 0(0)1(1)1(2) m = 73(76)76(81)88(95) m.

Lad arb hvile.



ÆRMER

Slå 38(38)40(40)42(42) m op med fv 1 (A) eller fv 4 (B) på strømpep 5 mm.

Strik 7 cm rib i striber som på forstykke og ryg.

OBS! På sidste ribpind tages 2(4)4(6)6(8) m ud jævnt fordelt over omg = 40(42)44(46)48(50) m.

Sæt en markering mellem omgangens første og sidste m.

Skift til strømpep/rundp 5.5 mm og fortsæt med at strikke rundt i glatstriknning.

Tag 1 m ud på hver side af markeringen på hver 7.(6).6.(6).6.(6) omg således:

Markering, 1 r, 1 udt, strik frem til der er 1 m tilbage på omg, 1 udt, 1 r. Gentag udt i alt 10(12)13(13)13(13) gange = 60(66)70(72)74(76) m. Når ærmet måler 43(43)44(45)45(46) cm eller ønsket længde, lukkes af til ærmegab. Luk 3(4)5(5)6(7) m af på hver side af markeringen = 54(58)60(62)62(62) m. Luk derefter af i hver side for 0(0)1(1)1(1) m = 54(58)58(60)60(60) m. Lad arb hvile og strik et ærme mere.

BÆRESTYKKE

Sæt nu alle delene ind på samme rundp 5.5 mm, strik med fv 1 og strik glatstriking:

Strik ryggens 73(76)76(81)88(95) m, venstre ærmes 54(58)58(60)60(60) m, forstykkets 73(76)76(81)88(95) m, højre ærmes 54(58)58(60)60(60) m = 254(268)268(282)296(310) m.

Sæt en markering der hvor delene mødes (4 markeringer på omg). Tag derefter ind på hver side af markeringerne således: *markering, 1 r, 1 indt, strik ret frem til 3 m før næste markering, 1 vr-indt, 1 r*, gentag *-* dette hvor delene mødes.

Gentag indt på næste omg = 238(252)252(266)280(294) m på pinden.

Strik derefter 0(0)2(2)4(4) omg uden indt.

Inddel nu mønsteret ifølge diagrammet, placér mønsteret med en stjerne midt foran, sæt evt. en markering mellem hver rapport = 17(18)18(19)20(21) rapporter. Strik indt som ovenfor forklaret og tag ind på de omg som er markerede med indt i diagrammet (m som ikke er der længere).

Halsslids med lynlås: På omg 37 markeres de 3 midterste m på forstykket ved at strikke dem 1 vr, 1 r, 1 vr. Disse 3 m strikkes på denne måde resten af arb. **OBS! Sørg for at den midterste m af de 3 m (retmasken) er placeret midt i stjernen midt foran (se billede).**

Når diagrammet er strikket færdigt, strikkes halskanten: Skift til p 5 mm og fortsæt med at strikke rib, 1 r, 1 vr, med fv 1 over alle m. På første ribpind tages ind jævnt fordelt til 79 m (de 3 m midt foran skal ikke tælles med). Strik rib til halskanten måler ca 8 cm (eller afpas efter lynlåslængden).

Luk af i rib, ikke for stramt.

På symaskine: Sy 2 ligeud-sømme på hver side af den midterste m (retmasken). Klip op i den midterste m (mellem symaskinesømmene). Buk kanterne ind og sy lynlåsen i på symaskine.

MONTERING

Sy sammen under ærmerne med maskesting.

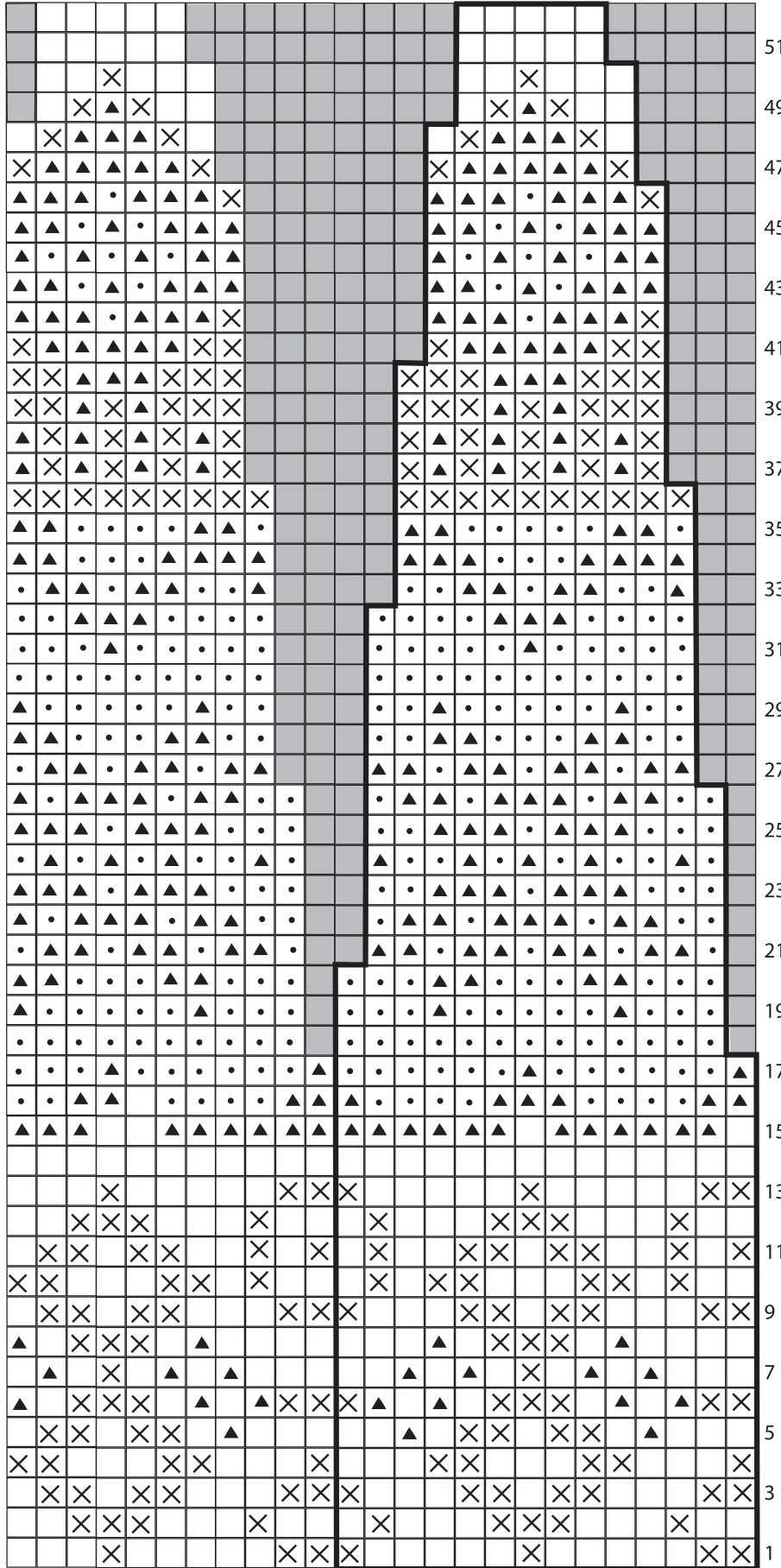
Læg blusen i de rette mål mellem fugtige håndklæder og lad den tørre.



Maskesting (grafting)








DIAGRAM – til bærestykke



← Str. XL-2XL: Sidste omg = reguler maskeantallet.
 ← Str. M-L: Sidste omg = reguler maskeantallet.
 ← Str. XS-S: Sidste omg = reguler maskeantallet.

← Halsslids: 3 m midt foran.

TEGNFORKLARING

-  = fv 1
-  = fv 2
-  = fv 3
-  = fv 4
-  = m som ikke er der længere pga. indtagning

Rapport 14 m (omg 1)
 henholdsvis 6/5 m (omg 50/52)

