

*Järbo*  
GARN®

91996  
RAGGI



GARNKVALITET  
STRIKKEFASTEHEDE  
GARNALTERNATIV  
STØRRELSER  
FODLÆNGDE  
GARNFORBRUG  
PINDE  
DESIGN OG TEKST  
OVERSÆTTELSE

## TÅ-OP-SOK MED FLEEGLER HEEL

Raggi (70 % Uld "superwash", 30 % Polyamid. Ca 100 g = 150 m)

Ca 18 m x 23 p i glatstriking på p 4,5 mm = 10 x 10 cm.

Garngruppe 5 (**OBS!** Garnforbrug og form kan variere ved andre garntyper)

22-23(24-25)26-27(28-29)30-31(32-33)34-35(36-37)38-39(40-41)42-43(44-45)

Ca 13½(15)16(17)18½(20)21½(23)24½(25½)27(28) cm (Sokkens mål, ikke udstrakt)

Ca 70(80)90(90)100(100)110(110)120(140)150(150) g (fv 15142, denimblå)

4,5 mm (rundpind 80 cm hvis du bruger magic loop-teknikken eller strømpepinde)

Linda Brodin **E-POST** patterns@jarbo.se

G. Immerkær

### GARNOPLYSNING

Järbo Garn AB **E-POST** info@jarbo.se  
©COPYRIGHT Järbo Garn AB. Kopiering og udgivelse af materiale er ikke tilladt uden aftale med Järbo Garn AB.

FOTO Järbo Garn

MEDE FORBEHOLD FOR EVENTUELLE TRYKFEJL.  
SE SENESTE VERSION PÅ  
www.jarbo.se

### TIPS & RÅD

- **For at undgå spørgsmål:** Det er en god ide at læse teksten igennem, inden du begynder på dit arbejde.
- **Marker størrelsen med en farvet pen, så er det lettere at følge opskriften.**
- **Strik/hækl altid en prøve:** Vi anbefaler at du strikker/hækler en prøve på 12 x 12 cm for at se, om strikke-/hæklefastheden passer. Hvis strikke-/hæklefastheden ikke passer, så prøv med tyndere eller tykkere pinde/hæklenål.

### FORKORTELSER

arb=arbejdet, vr=vrang/vrangmaske, m=maske/masker, mb=maskebue, r=ret/retmaske, p=pind/pinde, sm=sammen, omg=omgang, dr=drejet

### FORKLARINGER

Du kan vælge at strikke med strømpepinde eller med magic loop på en lang rundpind.

**Slå op med - Judy's magic cast on:** Læg to strømpepinde eller rundpindens to pinde parallelt med hinanden. Slå skiftevis op på pind 1 og pind 2 (som et 8-tal), på den måde kommer opslagningen til at se ud om en glatstrikket pind. Se vores instruktionsfilm på Youtube.com, søg på Järbo Garn.

**Strik med Magic Loop: Pind 1 = undersiden, pind 2 = oversiden.**

**Strik på to strømpepinde:** Slå op som beskrevet ovenfor og strik første omg med en tredje pind. På omg 2 fordeles maskerne på 4 pinde. Flyt halvdelen af m fra hver pind til en ny pind. **Strik pind 1+2 = undersiden, strik pind 3+4 = oversiden.**

**Glatstriking rundt:** Alle omg strikkes ret. **Glatstriking frem og tilbage:** Ret på retsiden, vrang på vrangside.

**Elastisk aflukning:** Strik 1 r, \*1 r, sæt begge m tilbage på venstre pind og strik de to m drejet sammen\*, gentag \*-\* omg rundt.

**Tag 1 m ud - tå:** Strik 2 m i samme m ved først at strikke 1 ret i den forreste mb og derefter 1 r i den bagerste mb.

**Tag 1 m ud v:** Løft tråden mellem 2 m op forfra med venstre pind og strik tråden ret i den bagerste mb.

**Tag 1 m ud h:** Løft tråden mellem 2 m op bagfra med venstre pind og strik tråden ret.

**Tag 1 m vrang løst af:** Flyt 1 m fra venstre til højre pind som om den skulle strikkes vrang (med garnet foran arb).

**Tag 1 m ret løst af:** Flyt 1 m fra venstre til højre pind som om den skulle strikkes ret (med garnet bag arb).

**2 dr vr sm (2 m drejet vrang sammen):** Tag 1 m ret løst af 2 gange, sæt maskerne tilbage på venstre pind og strik dem vrang sammen i de bagerste maskebuer. Se vores instruktionsfilm på Youtube.com, søg på Järbo Garn.

**2 dr r sm (2 m drejet ret sammen):** Tag 1 m ret løst af, sæt den drejet tilbage på venstre pind, strik 2 m ret sammen.

### OPSLAGNING

Slå op med Judy's magic cast on, se forklaringer.

Slå 12(12)16(16)16(16)16(16)16(20)20(20) m op på p 4,5 med halvdelen på hver pind.

### TÅ

**Omg 1:** \*Tag 1 m ud i den første m, strik ret til der er 2 m tilbage på pinden, tag ud i den næste m, strik 1 r\*, gentag \*-\* over den anden pind.

**Omg 2:** Ret over alle m.

Gentag omg 1 og 2 til du har i alt 24(28)28(32)32(36)36(36)40(40)44(44) m.

### FOD

Strik glatstriking til arb måler ca 9(10)11(11)12½(13)14½(16)16½(17½)18½(19½) cm.

### HÆLKILE

Undersiden består af 12(14)14(16)16(18)18(18)20(20)22(22) m. Nu tages ud i hver side af undersiden således:

**Omg 1: Undersiden:** Strik 1 r, tag 1 m ud v, strik ret til der er 1 m tilbage, tag 1 m ud h, strik 1 r. **Oversiden:** ret over alle m.

**Omg 2:** Ret over alle m.

Gentag omg 1 og 2 til du har 22(26)26(30)30(34)34(34)38(38)42(42) m **på undersiden. OBS!** Slut med omg 2.

### HÆLKAPPE

Nu strikkes glatstriking frem og tilbage, udelukkende over m på undersiden, med indtagninger i siderne således:

Sæt en markør midt imellem de 2 midterste m på undersiden.

**Pind 1 (retsiden):** Strik frem til markøren, strik 2 r, 2 r sm, 1 r, vend.

**Pind 2 (vrangside):** Tag 1 m løst af, stram garnet, strik frem til markøren, strik 2 drejet vrang sammen, 1 vr, vend.

**Pind 3 (retsiden):** Tag 1 m ret løst af, stram garnet, strik ret frem til 1 m før "hullet" fra forrige vending, se billede. Strik m før og efter "hullet" sammen: 2 r sm, 1 r, vend.

**Varv 4 (vrangside):** Tag 1 m vrang løst af, stram garnet, strik frem til 1 m før "hullet", strik m før og efter "hullet": 2 dr vr sm, 1 vr, vend.

Gentag pind 3 og 4 til du har 2 ustrikkede masker tilbage efter du har strikket en pind fra vrangside. Vend.

**Næste pind (retsiden):** Som pind 3. Fortsæt derefter med at strikke maskerne på oversiden.

**Næste pind: Undersiden:** 1 r, 2 dr r sm, ret til der er 3 m tilbage, 2 r sm, 1 r. **Oversiden:** ret over alle m.

**Næste pind: Undersiden:** 1 r, 2 dr vr sm, ret over de resterende m. **Oversiden:** ret over alle masker.

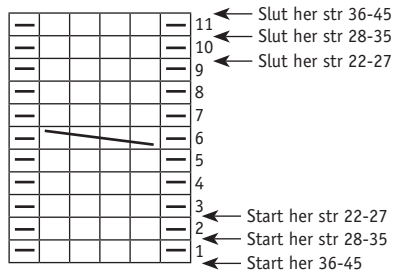
Nu har du igen 12(14)14(16)16(18)18(18)20(20)22(22) m på undersiden, og i alt 24(28)28(32)32(36)36(36)40(40)44(44) m.

### SKAFT


Strik 0(0)0(1)1(1)2(2)2(2)3(3) p glatstriking. Fortsæt i glatstriking med snoning over de midterste 6 m bagpå ifølge diagrammet.

Derefter strikkes glatstriking til skaftet (målt efter hælen) måler ca 6(7)7(7)8(8)8(9)9(9)10(11) cm. Strik derefter rib (2 vr, 2 r) i 3(3)3(4)4(4)5(5)6(6)6(7) cm. Luk af.

## DIAGRAM – snoning



## TEGNFORKLARINGER

- = ret  
▬ = vrang
-  = **Sok 1:** Sæt 2 m på en hjælpepind **foran** arb, strik 2 r, strik m fra hjælpep ret.
- Sok 2:** Sæt 2 m på en hjælpepind **bag** arb, strik 2 r, strik m fra hjælpep ret.

