



B



A



**91560****GARNKVALITET  
STRIKKEFASTHED****GARNALTERNATIV  
STØRRELSER-DAME  
STØRRELSER-EU  
OVERVIDDE  
HEL LÆNGDE  
ÆRMELÆNGDE  
GARNFORBRUG (A)****GARNFORBRUG (B)****STRØMPEPINDE  
RUNDPINDE  
DESIGN & TEKST  
OVERSÆTTELSE****STØRRELSESGUIDE****DAMEBLUSE I JÄRBOMØNSTER**

Raggi (70 % uld, 30 % polyamid, Nøgle ca 100 g = 150 m)  
 Ca 18 m og 24 p i glatstriking med rundp og strømpep 5.5 = 10 x 10 cm  
 Ca 18 m og 24 p i mønster på rundp 5 = 10 x 10 cm  
 Garngruppe 5 (**OBS!** Garnforbrug og form kan variere ved andre garntyper)  
 XS (S) M (L) XL (2XL)  
 32-34(36-38)40-42(44-46)48-50(52-54)  
 Ca 92 (100) 108 (116) 124 (134) cm  
 Ca 65 (67) 69 (71) 73 (75) cm  
 Ca 47 (48) 49 (50) 51 (52) cm  
**Bfv:** Ca 400 (500) 500 (600) 600 (700) g (fv 1516, mouliné)  
**Mfv 1:** Ca 200 (200) 200 (200) 200 (200) g (fv 1550, grå)  
**Mfv 2:** Ca 200 (200) 200 (200) 200 (200) g (fv 1500, natur)  
**Bfg:** Ca 600 (600) 700 (700) 800 (800) g (fg 15126, rød)  
**Mfg:** Ca 100 (100) 100 (200) 200 (200) g (fg 1500, natur)  
 5 og 5,5 mm  
 5 mm, 40 cm og 80 cm, 5,5 mm 80 cm  
 Katarina Segerbrand **E-POST** patterns@jarbo.se  
 G. Immerkær

**GARNOPLYSNING** Järbo Garn AB **E-POST** info@jarbo.se  
 ©COPYRIGHT Järbo Garn AB. Kopiering og udgivelse af materiale er ikke tilladt uden aftale med Järbo Garn AB.

**FOTO** Lasse Åbom – Fotografen i Gävle  
**FOTOMODELLER** Ida Göransson  
**HÅR & MAKEUP** Moa Ljungkrantz  
**TAK TIL** Hemlingbystugan, B. Young – Valbo

**MED FORBEHOLD FOR EVENTUELLE TRYKFEJL.  
 SE SENESTE VERSION PÅ [www.jarbo.se](http://www.jarbo.se)**

**Järbo Garn størrelsesguide:** Bevægelsesvidden i vore opskrifter kan variere afhængig af arbejdets type og form. For at finde din størrelse anbefaler vi, at du først tager alle mål direkte på kroppen og derefter bestemmer, hvor meget bevægelsesvidde, du ønsker. **OBS!** Se størrelsetabell på [www.jarbo.se](http://www.jarbo.se).

**TIPS & RÅD**

- **For at undgå spørgsmål:** Det er en god ide at læse teksten igennem, inden du begynder på dit arbejde.
- **Marker størrelsen med en farvet pen, så er det lettere at følge opskriften.**
- **Strik/hækl altid en prøve:** Vi anbefaler at du strikker/hækler en prøve på 12 x 12 cm for at se, om strikke-/hæklefastheden passer. Hvis strikke-/hæklefastheden ikke passer, så prøv med tyndere eller tykkere pinde/hæklenål.
- **Diagram:** Når der strikkes/hækles efter diagram, kan pinden der strikkes/hækles med fordel følges med lineal.

**FORKORTELSER**

m=maske, kantm=kantmaske, omg=omgang, indt=indtagning, sm=sammen, vr=vrang/vrangmaske, r=ret/retmaske, vrangs=vrangsidens, p=pind/pinde, luk=luk af, bfv=bundfarve, mfv=mønsterfarve.

**FORSTYKKE OG RYG**

Slå 152 (166) 180 (194) 210 (224) m op på rundp 5, 80 cm med A: mfv 1 / B: bfv og strik 3 omg rib 1 r, 1 vr, skift til bfv og fortsæt med at strikke til ribben måler 7 cm. Skift til rundp 5,5 og strik rundt i glatstriking = alle omg strikkes ret. Tag på første omg 14 m ud jævnt fordelt (Sæt en markering i hver side for at holde styr på forstykke og ryg). Når arb måler 36 (38) 40 (40) 42 (44) cm lukkes 5 (5) 5 (5) 5 (5) m af på hver side af markeringen (= 10 m lukket af i hver side). Læg arb til side.

**ÆRMER**

Slå 44 (44) 46 (46) 48 (50) m op på strømpep med A: mfv 1 / B: bfv (Sæt en markering mellem første og sidste m) og strik rundt i rib 1 r, 1 vr. A: Når der er strikket 3 omg skiftes til bfv og fortsæt i rib til arb måler 7 cm. Skift til strømpep 5,5 og strik rundt i glatstriking = alle omg strikkes ret. Tag 4 m ud på første omg jævnt fordelt. Når glatstrikingen måler 3 cm tages 1 m ud i på hver side af markeringen med 5 (5 (4,5) 4,5 (4) 5 cm's mellemrum til der er 64 (64) 68 (68) 72 (72) m. Når hele arb måler 47 (48) 49 (50) 51 (52) cm lukkes 5 (5) 5 (5) 5 (5) m af til ærmegab på hver side af markeringen (= 10 m). Læg arb til side. Strik et ærme mere.

**BÆRESTYKKE**

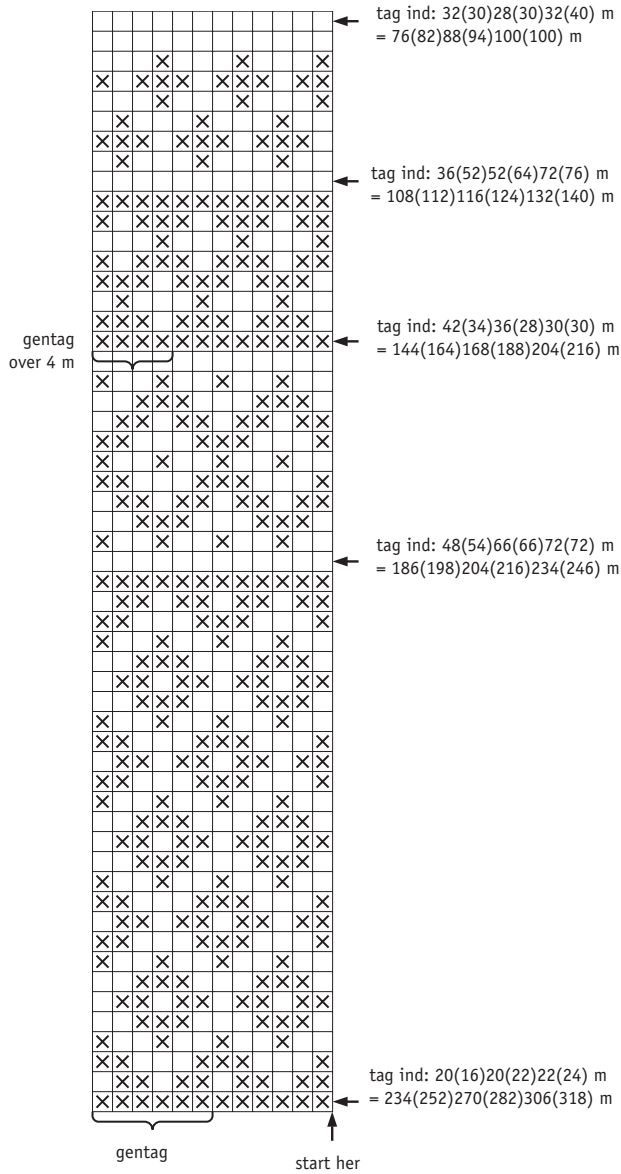
Strik delene ind på rundp 5, 80 cm med A: mfv 1 / B: bfv således: Ryg: 73 (80) 87 (94) 102 (109) m, det ene ærme: 54 (54) 58 (58) 62 (62) m, forstykke: 73 (80) 87 (94) 102 (109) m, det andet ærme: 54 (54) 58 (58) 62 (62) m = i alt 254 (268) 290 (304) 328 (342) m. Strik nu mønster og lav indtagninger ifølge diagrammet, skrift til rundp 40 cm når det bliver nødvendigt. Når diagrammet er strikket er der 76 (82) 88 (94) 100 (100) m tilbage. Strik 10 cm rib 1 r, 1 vr med A: mfv 1 / B: bfv. Luk af i rib.

**MONTERING**

Spænd arbejdet ud i de rette mål mellem fugtige håndklæder og lad det tørre. Sy sammen under ærmerne.



**DIAGRAM – Bærestykke, unisex**



**TEGNFORKLARING**

☒ = A: mfv1 / B: bfv

☐ = A: mfv2 / B: mfv

