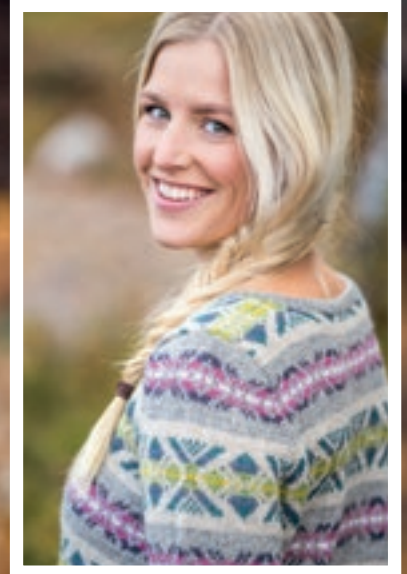


**Järbo**  
GARN®

**92156**  
LLAMA SILK



## 92156

GARNKVALITET  
STRIKKEFASTHED  
GARNALTERNATIV  
STØRRELSER-DAME  
STØRRELSER-EU  
LÆNGDE  
ÆRMELÆNGDE  
OVERVIDDE  
GARNFORBRUG

## DAMEBLUSE MED FAIRISLE-MØNSTER

Llama Silk (70 % blød babylama, 30 % morbærtilke. Bundt ca 50 g = 165 m)

Ca 30 m x 32 p i mønster på p 3 = 10 x 10 cm

Garngruppe 3 (OBS! Garnforbrug og form kan variere ved andre garntyper)

XS(S)M(L)XL(2XL)

32-34(36-38)40-42(44-46)48-50(52-54)

Ca 55 (57) 59 (61) 63 (65) cm

Ca 45 (46) 47 (48) 49 (50) cm

Ca 83 (91) 99 (109) 122 (134) cm

**Fv 1:** Ca 100 (150) 150 (200) 200 (250) g (fv 12207, grafitgrå)

**Fv 2:** Ca 100 (150) 150 (150) 200 (200) g (fv 12202, hør-beige)

**Fv 3:** Ca 50 g (12221 lilla)

**Fv 4:** Ca 50 g (12211, lyng)

**Fv 5:** Ca 50 g (12210, syren)

**Fv 6:** Ca 50 g (12201, natur)

**Fv 7:** Ca 50 g (12214, blågrøn)

**Fv 8:** Ca 50 g (12220, jeansblå)

**Fv 9:** Ca 50 g (12218 lysegrøn)

**Fv 10:** Ca 50 g (12219, gul)

2,5 og 3 mm

2,5 mm, 40 cm

Katarina Segerbrand **E-POST** [patterns@jarbo.se](mailto:patterns@jarbo.se)

G. Immerkær

GARNPLYSNING Järbo Garn AB **E-POST** [info@jarbo.se](mailto:info@jarbo.se)  
©COPYRIGHT Järbo Garn AB. Kopiering og udgivelse af materiale er ikke tilladt uden aftale med Järbo Garn AB.

**FOTO** Emrik Jansson  
**FOTOMODELLER** Stina Rolfhamre Ångman  
**HÅR & MAKEUP** Signe Rolfhamre

**MED FORBEHOLD FOR EVENTUELLE TRYKFEJL.  
SE SENESTE VERSION PÅ [www.jarbo.se](http://www.jarbo.se)**

PINDE  
RUNDPIND  
DESIGN OG TEKST  
OVERSÆTTELSE

## STØRRELSESGUIDE

**Järbo Garn størrelsesguide:** Bevægelsesvidden i vore opskrifter kan variere afhængig af arbejdets type og form. For at finde din størrelse anbefaler vi, at du først tager alle mål direkte på kroppen og derefter bestemmer, hvor meget bevægelsesvidde, du ønsker. OBS! Se størrelsestabel på [www.jarbo.se](http://www.jarbo.se)

## TIPS &amp; RÅD

- **For at undgå spørgsmål:** Det er en god ide at læse teksten igennem, inden du begynder på dit arbejde.
- **Marker størrelsen med en farvet pen, så er det lettere at følge opskriften.**
- **Strik/hækl altid en prøve:** Vi anbefaler at du strikker/hækler en prøve på 12 x 12 cm for at se, om strikke-/hæklefastheden passer. Hvis strikke-/hæklefastheden ikke passer, så prøv med tyndere eller tykkere pinde/hæklenål.
- **Diagram:** Når der strikkes/hækles efter diagram, kan pinden der strikkes/hækles med fordel følges med lineal.

## FORKORTELSER

p=pind/pinde, m=maske/masker, omg=omgang, r=ret/retmaske, vr=vrang/vrangmaske.

## FORKLARINGER

**Kantm:** Den yderste m i hver side strikkes ret på alle pinde.

**Indt i starten af pinden:** tag 1 m ret løs af, tag næste m ret løs af, strik disse 2 m drejet ret sammen.

**Indt i slutningen af pinden:** strik 2 m ret sammen.

**Tag 1 m ud:** Løft tråden mellem 2 masker op på venstre pind og strik den drejet ret.

## USYNLIG AFLUKNING:

Vend arb med vrangside ud og fordel m på to pinde. Hold pindene parallelt i venstre hånd og strik med yderligere en pind i højre hånd. Strik første m fra forreste p og første m fra bagerste p ret sammen. Strik næste m fra hver pind sammen, træk den første m på højre pind over den anden = 1 m på pinden. Fortsæt med at strikke m sammen og lukke af til alle m er lukket af.

BLUSE  
RYG

Slå 127 (139) 151 (165) 185 (203) m op på p 2,5 med fv 1 og strik rib X 1 r, 1 vr X gentag X X og slut med 1 r indenfor 1 kantm i hver side, kantm strikkes ret i 5 pinde. Skift til p 3 og strik mønster ifølge diagrammets **p 1 – p 49, derefter gentages pind 2 - 49.** Når arb måler 4(6)7(9)10(12) cm tages 1 m ind i hver side indenfor kantm. Gentag indtagningen med 3 cm's mellemrum i alt 4 gange. Strik 1 pind. Tag 1 m ud i hver side indenfor kantm. Gentag udtagningen med 6 cm's mellemrum i alt 4 gange. Når arb måler 38 (39) 40 (41) 42 (43) cm lukkes af i hver side til ærmegab for 5-3-2-2-2-1-1-1-1 (5-3-2-2-2-1-1-1-1-1-1-1) 6-3-2-2-2-1-1-1-1-1-1-1-1 (6-3-2-2-2-1-1-1-1-1-1-1-1-1) 7-3-2-2-2-1-1-1-1-1-1-1-1-1-1 (7-3-2-2-2-2-1-1-1-1-1-1-1-1-1-1-1-1) m.

Når arb måler 53 (55) 57 (59) 61 (63) cm sættes de midterste 43 (43) 45 (45) 47 (47) m på en tråd til nakke og hver side strikkes for sig. Luk yderligere af mod nakken for 2-1-1 m. Luk de resterende m af til skulder (eller sæt m på en tråd og lav en usynlig aflukning, se forklaring) når hele arb måler 55 (57) 59 (61) 63 (65) cm.

## FORSTYKKE

Slå op og strik som ryggen. Ribben strikkes X 1 vr, 1 r X gentag X X og slut med 1 vr indenfor 1 kantm i hver side. Når arb måler 46 (48) 50 (52) 54 (56) cm sættes de midterste 33 (33) 35 (35) 37 (37) m på en tråd til hals og hver side strikkes for sig. Luk yderligere af mod halsen for 2-2-2-1-1-1 m. Luk af til skulder ved samme højde som på ryggen (eller sæt m på en tråd og lav en usynlig aflukning, se forklaring).

## ÆRMER

Slå 60 (60) 64 (64) 66 (66) m op på p 2,5 med fv 1 og strik 5 p rib 1 r, 1 vr. Skift til p 3 og strik mønster ifølge diagrammet, tag på første pind 5 (5) 5 (5) 5 (5) m ud jævnt fordelt.

**Start med p 7 – p 22. Derefter p 1 – p 49. Derefter gentages p 2 – p 49 resten af arb.** Når arb måler 2 cm tages 1 m ud i hver side indenfor kantm. Gentag udtagningen med 3 (3) 2,5 (2,5) 2 (2) cm's mellemrum til der er 91 (95) 101 (105) 111 (117) m på pinden. Strik mønster over de udtagne m i siderne efterhånden. Når hele arb måler 45 (46) 47 (48) 49 (50) cm lukkes af til ærmekuppel i hver side for 5-3-2-2-2 (5-3-2-2-2) 6-3-2-2-2 (6-3-2-2-2) 7-3-2-2-2 (7-3-2-2-2-2-2) m OBS! Luk af på samme mønsterpind som på forstykke og ryg. Lav 1 indt i hver side indenfor kantm. Gentag indt med 1 pinds mellemrum i alt 13 (15) 17 (18) 20 (19) gange. Strik 1 pind. Luk 3 m af i starten af de næste 2 pinde. Luk de resterende 31 (31) 31 (33) 33 (33) m af.

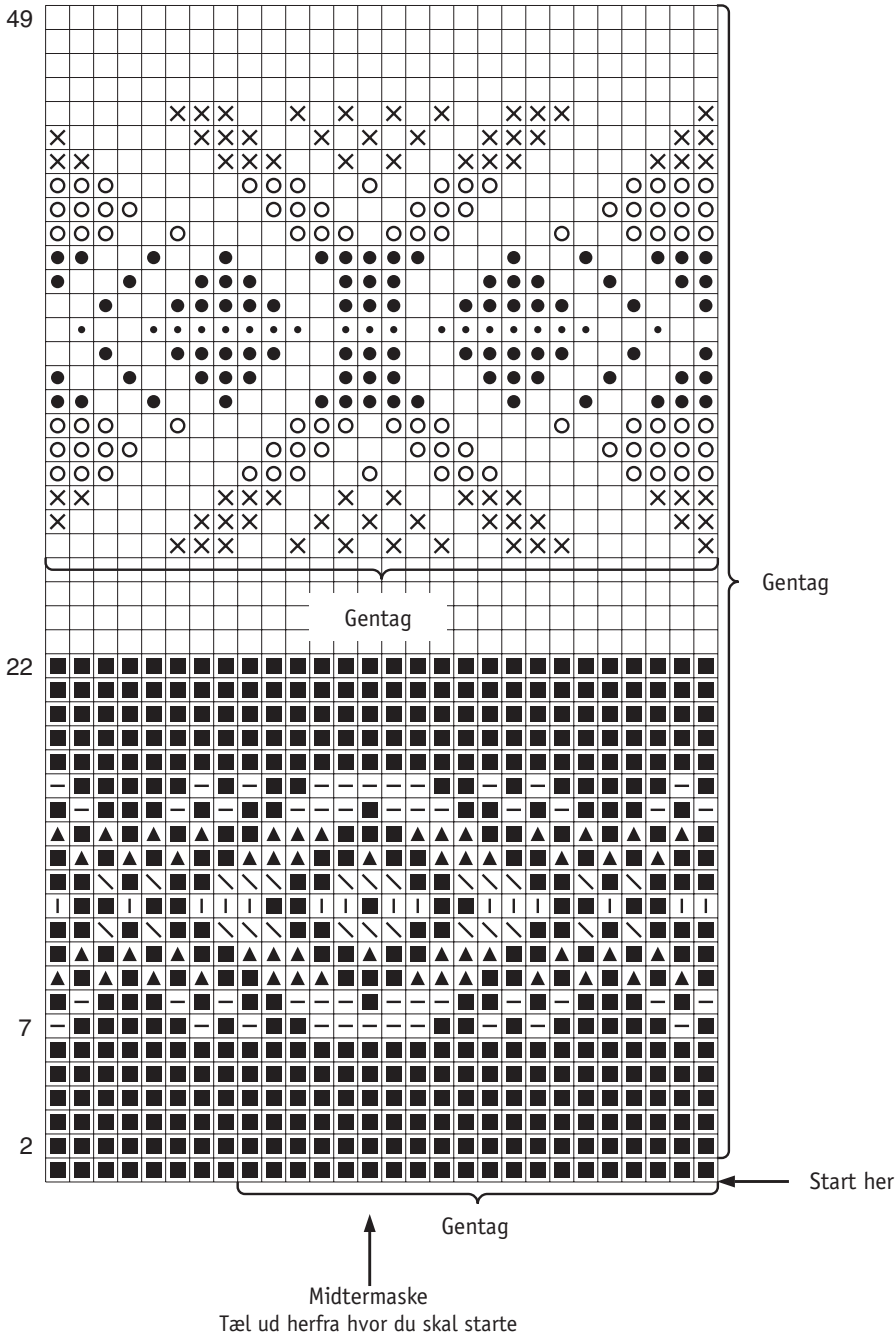
**MONTERING**

Spænd delene ud i de rette mål mellem fugtige håndklæder og lad dem tørre. Sy skuldर्सømmene (eller lav en usynlig aflukning).

**Halskant:** Saml 144 (144) 148 (148) 152 (152) m op fra retsiden (inkl. m fra tråden) med rundp 2,5 og fv 1 og strik 5 p rundt i rib 1 r, 1 vr. Luk af i rib.

Sy sidesømmene. Sy ærmesømmen, brug kantm til sømrum. Sy ærmerne i.

**DIAGRAM**



**TEGNFORKLARING**

- = fv 1
- = fv 2
- = fv 3
- ▲ = fv 4
- ↘ = fv 5
- | = fv 6
- ⊗ = fv 7
- = fv 8
- = fv 9
- = fv 10

