

Opskrift

Sweetheart Bunnies

GARNFORBRUG

Bunnies H 40 cm & Rygsæk
Bohème Velvet "double": 350 g
Til næsen og øjenbryn få meter sort

Jakke
Bohème Velvet "fine": 50 g

MATERIALER

Øjne 14 mm
Knapper
Fyldvat
Hæklenål (Bunnies) 4,0 - 5,0 mm
Hæklenål (Jakke) 2,0 - 3,0 mm



Bunnies og Rygsæk er hæklet i Go handmades Bohème Velvet "double": 100% Polyester, 50 g/70 m. Jakken er hæklet i Go handmades Bohème Velvet "fine": 100% Polyester, 50 g/190 m.



Go handmade
kvalitetsdesign i en unik stil

www.gohandmade.dk
© 2019



GARNFORBRUG:

Sweetheart Bunnies H 40 cm & Rygsæk

350 g Bohème Velvet "double"

Til næsen og øjenbryn få meter sort

Jakke

50 g Bohème Velvet "fine"

MATERIALER:

Øjne 14 mm

Knapper

Fyldvat

Hæklenål (Sweetheart Bunnies) 4,0 - 5,0 mm

Hæklenål (Jakke) 2,0 - 3,0 mm

Angivne garnmængder er vejledende.

Hvis ikke andet er angivet, hækles der i spiral-omgange. Som afslutning lukkes sidste maske i arbejdet med 1 km, tråden klippes over i 20 cm længde og trækkes igennem masken.

Det anbefales at fyldvat kommer i løbende som arbejdet udføres.

Montering af sikkerhedsøjne:

Øjnene sættes i og bagstopperne til øjnene sættes på indefra.

Bagstopperne kan og skal være lidt svære at montere, dette for at sikre at de sidder fast.

FORKORTELSER OG FORKLARINGER

m	Maske
mr	Magisk ring
lm	Luftmaske
vlm	Vendeluftmaske, vend derefter arbejdet
km	Kædemaske
fm	Fastmaske
1 fm udt	Udtagning (2 fm i en m)
1 fm indt	Indtagning (2 fm hækles sammen)
...	Det, der står imellem, gentages igennem omgangen/rækken eller med tallet efter x.
(..)	For enden af omgangen/rækken - angiver antal masker i alt



SWEETHEART BUNNIES

*Bunnies hækles med Bohème Velvet "double".
Jakken hækles med Bohème Velvet "fine".*

KROP

1.)	mr med 8 fm	(8)
2.)	*1 fm udt*	(16)
3.)	*1 fm, 1 fm udt*	(24)
4.)	*2 fm, 1 fm udt*	(32)
5.)	*3 fm, 1 fm udt*	(40)
6.)	*4 fm, 1 fm udt*	(48)
7.)	*5 fm, 1 fm udt*	(56)
8.)	*6 fm, 1 fm udt*	(64)
9. - 12.)	64 fm	(64)
13.)	*6 fm, 1 fm indt*	(56)
14. - 15.)	56 fm	(56)
16.)	*5 fm, 1 fm indt*	(48)
17.)	48 fm	(48)
18.)	*4 fm, 1 fm indt*	(40)
19. - 22.)	40 fm	(40)
23.)	*3 fm, 1 fm indt*	(32)
24. - 26.)	32 fm	(32)
27.)	*2 fm, 1 fm indt*	(24)
28. - 32.)	24 fm	(24)

Fyldvat kommes i kroppen.

HOVED

1.)	mr med 6 fm	(6)
2.)	*1 fm udt*	(12)
3.)	*1 fm, 1 fm udt*	(18)
4.)	*2 fm, 1 fm udt*	(24)
5. - 7.)	24 fm	(24)

Øjne placeres efter 7. omgang.

8.)	*2 fm, 1 fm udt* x 6, 6 fm	(30)
9.)	*3 fm, 1 fm udt* x 6, 6 fm	(36)

10.)	*4 fm, 1 fm udt* x 6, 6 fm	(42)
11.)	*5 fm, 1 fm udt* x 6, 6 fm	(48)
12.)	*6 fm, 1 fm udt* x 6, 6 fm	(54)
13.)	*7 fm, 1 fm udt* x 6, 6 fm	(60)
14.)	*8 fm, 1 fm udt* x 6, 6 fm	(66)
15. - 21.)	66 fm	(66)
22.)	*9 fm, 1 fm indt*	(60)
23.)	*8 fm, 1 fm indt*	(54)
24.)	54 fm	(54)
25.)	*7 fm, 1 fm indt*	(48)
26.)	*6 fm, 1 fm indt*	(42)
27.)	*5 fm, 1 fm indt*	(36)
28.)	36 fm	(36)
29.)	*4 fm, 1 fm indt*	(30)
30.)	*3 fm, 1 fm indt*	(24)
31.)	*2 fm, 1 fm indt*	(18)
32.)	*1 fm, 1 fm indt*	(12)
33.)	*1 fm indt*	(6)

Fyldvat kommes i hovedet.

Klip garnet, træk garnet gennem maskerne, træk dem sammen og sy hovedet sammen.

Form hovedet og øjenhule:

Med Bohème Velvet "double" som hovedet er hæklet med, trådes cirka 25 cm.

Nålen føres ind under hagen og ud på først den ene side af øjet.

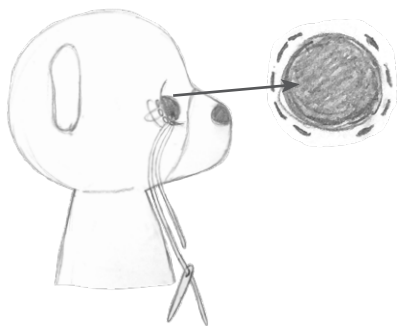
Der sys igennem nogle masker ved øjet og nålen føres ud igen nede ved hagen. Stram tråden, således at presset danner en fordybning ved øjet.

For at holde presset på fordybningen, sys der igen et par masker nede ved hagen.

Gentag derefter processen på den anden side af samme øje.

Fordybningen på det ene øje er nu færdiglavet.

Hvis fordybningen ønskes dybere, kan man gentage processen og evt. sy ind ved øjets kant foroven.



Husk hele tiden at stramme til, når nålen trækkes ud nede ved hagen og under syningen igennem maskerne, så fordybningen holder.

Processen gentages på det modsatte øje.

Se ill.

Broder næse og øjenbryn som det ses på billederne.

ØRE (2 X)

1.)	mr med 6 fm	(6)
2.)	*1 fm udt*	(12)
3.)	*1 fm, 1 fm udt*	(18)
4.)	*2 fm, 1 fm udt*	(24)
5.)	*3 fm, 1 fm udt*	(30)
6.)	*4 fm, 1 fm udt*	(36)
7.)	*5 fm, 1 fm udt*	(42)
8. - 12.)	42 fm	(42)
13.)	*5 fm, 1 fm indt*	(36)
14. - 18.)	36 fm	(36)
19.)	*4 fm, 1 fm indt*	(30)
20. - 24.)	30 fm	(30)
25.)	*3 fm, 1 fm indt*	(24)
26. - 30.)	24 fm	(24)
31.)	*2 fm, 1 fm indt*	(18)
32. - 36.)	18 fm	(18)

37.)	*1 fm, 1 fm indt*	(12)
38. - 42.)	12 fm	(12)

Ørerne syes fast på hovedet som det ses på billederne. Sy hovedet fast på kroppen, når alt er monteret på hovedet.

ARME (2 X)

1.)	mr med 6 fm	(6)
2.)	*1 fm udt*	(12)
3.)	*1 fm, 1 fm udt*	(18)
4.)	*2 fm, 1 fm udt*	(24)
5.)	*3 fm, 1 fm udt*	(30)
6.)	*4 fm, 1 fm udt*	(36)
7. - 8.)	36 fm	(36)
9.)	*4 fm, 1 fm indt*	(30)
10. - 11.)	30 fm	(30)
12.)	*3 fm, 1 fm indt*	(24)
13.)	24 fm	(24)
14.)	*2 fm, 1 fm indt*	(18)
15. - 30.)	18 fm	(18)
31.)	*1 fm, 1 fm indt*	(12)
32.)	*1 fm indt*	(6)

Fyldvat kommer i armene.

Armene syes fast på kroppen.

BEN (2 X)

1.)	Slå 8 lm op, 2 fm i 2. lm fra nålen, 5 fm, 5 fm i den sidste lm, 5 fm i lm på modsatte side, 2 fm i den sidste lm	(19)
2.)	1 fm udt, 7 fm, 1 fm udt x 3, 7 fm, 1 fm udt	(24)
3.)	1 fm udt x 2, 8 fm, 1 fm udt x 5, 8 fm, 1 fm udt	(32)
4.)	1 fm udt x 3, 11 fm, 1 fm udt x 5, 12 fm, 1 fm udt	(41)

DK

5. - 6.) 41 fm (41)
 7.) 1 fm i bagerste maskeled i hver fm (41)
 8.) 18 fm, 1 fm indt x 4, 15 fm (37)
 9.) 1 fm indt x 2, 13 fm,
 1 fm indt x 3, 14 fm (32)
 10.) 14 fm, 1 fm indt,
 1 fm, 1 fm indt, 13 fm (30)
 11.) 1 fm indt, 10 fm, 1 fm indt x 3,
 10 fm, 1 fm indt (25)
 12.) 9 fm, 1 fm indt, 3 fm, 1 fm indt, 9 fm (23)
 13. - 17.) 23 fm (23)
 18.) 6 fm, 1 fm indt, 4 fm, 1 fm indt,
 5 fm, 1 fm indt, 2 fm (20)
 19. - 23.) 20 fm (20)
 24.) 7 fm, 1 fm indt, 7 fm, 1 fm indt, 2 fm (18)
 25. - 27.) 18 fm (18)
 28.) 3 fm, 1 fm indt, 8 fm, 1 fm indt, 3 fm (16)
 29.) *1 fm, 1 fm indt* x 5, slut med 1 fm (11)
 30.) 1 fm indt x 5, 1 fm (6)

Fyldvat kommes i benene.

Benene syes fast på kroppen.

JAKKE

Jakken hækles i rækker oppefra og ned.

- 1.) Slå 37 lm op, hæk 36 fm fra
 den 2. m fra nålen, 1 vlm (36)
 2.) *1 fm, 1 fm udt*, 1 vlm (54)
 3.) *2 fm, 1 fm udt*, 1 vlm (72)
 4.) 10 fm, 18 lm, spring 16 fm over
 (ærmegab), 20 fm, 18 lm,
 spring 16 fm over (ærmegab),
 10 fm, 1 vlm (76)
 5. - 14.) 76 fm, 1 vlm (76)
 15.) 5 fm, 1 fm udt, *9 fm, 1 fm udt* x 7 (84)
 16. - 23.) 84 fm, 1 vlm (84)
 24.) 84 fm (84)

Knaphuller

Hækles som fortsættelse af jakken.

Hækl opad på siden af jakken:

- 25.) 3 fm, *4 lm ("øje"), spring 2 fm over,
 2 fm* x 5, 1 km

Knapperne syes fast på den modsatte side af
 lm-kæden ("øje").

Ærmer (2 x)

Ærmerne hækles fra den 5. lm i ærmegabet fra
 omgang 4.

Der hækles i omgange.

- 1.) 9 fm på lm-kæden, 16 fm,
 9 fm på lm-kæden (34)
 2. - 26.) 34 fm (34)

DK



RYGSÆK

- | | | |
|-----------|--------------------------------------|------|
| 1.) | mr med 6 fm | (6) |
| 2.) | *2 fm i hver m* | (12) |
| 3.) | *1 fm i næste m, 2 fm i næste m* | (18) |
| 4.) | *2 fm, 2 fm i næste m* | (24) |
| 5.) | *3 fm, 2 fm i næste m* | (30) |
| 6.) | 30 fm <i>kun i bagerste maskeled</i> | (30) |
| 7. - 15.) | 30 fm | (30) |
| 16.) | *4 fm, 1 lm, spring 1 fm over* | (30) |
- Sidste række vil give 6 huller, som snøren trækkes igennem.

Rygsæk klap

- | | | |
|-----|-------------|-----|
| 1.) | mr med 5 fm | (5) |
|-----|-------------|-----|
- Luk **ikke** ringen, 1 vlm.
- | | | |
|-----|--|------|
| 2.) | *2 fm i hver m*, 1 vlm | (10) |
| 3.) | *1 fm i næste m,
2 fm i næste m*, 1 vlm | (15) |
| 4.) | *2 fm, 2 fm i næste m*, 1 lm | (20) |
- Luk af og brug garnenden til at sy klappen fast på rygsækken.

Skulderstrop (2 x)

- | | | |
|-----|---------------------------------------|------|
| 1.) | slå 45 lm op | (45) |
| 2.) | start i 2. lm fra nålen og hækl 44 km | (44) |
- Luk af og brug garnenden til at sy skulderstropperne fast på rygsækken.

Snøren

Snøren laves af et stykke garn på ca. 45 cm som lægges dobbelt.
Den trækkes igennem de 6 huller og der bindes en knude i begge ender.
Snøren trækkes samme og der bindes en sløjfe.



DK

Godt at vide

Nål, størrelse og fasthed

Hæklere, hækler meget forskelligt: nogle hækler med en nål 2,0 mm og skaber samme resultat som en person, der hækler med en nål 4,0 mm. Dette har vi erfaret fra vores eget team, som har været med til at hækle.

Nøglen til at hækle en bestemt størrelse, handler mere om hæklestilen end om størrelsen på nålen. Derfor anbefaler vi altid et spænd af nål størrelser.

