

Opskrift Emma

GARNFORBRUG

Emma H 21 cm

Grey Vintage: 75 g

Off-white Vintage: 10 g

MATERIALER

Broderegarn, Filt, Tyl,

Elastik, Tryklås,

Fyldvat, Metal wire

Øjne: 8 mm

Strømpepinde: 3,0 mm



Strikket i Go handmades Vintage
- en luksuriøs blanding af uld & bambus:
70% Uld/30% Bambus, 25 g/60 m.



Go handmade
kvalitetsdesign i en unik stil

www.gohandmade.dk
© 2019



GARNFORBRUG:

75 g Grey Vintage
10 g Off-white Vintage

MATERIALER:

Broderegarn
Filt
Tyl
Elastik
Tryklås
Fyldvat
Plastikgranulat*
Øjne 8 mm
Metal wire
Strømpepinde 3,0 mm

Angivne garnmængder er vejledende.

**Denne type fyld er tung og god til at stabilisere vægten.*

Det anbefales at fyldvat kommes i løbende som arbejdet udføres.

Montering af sikkerhedsøjne:

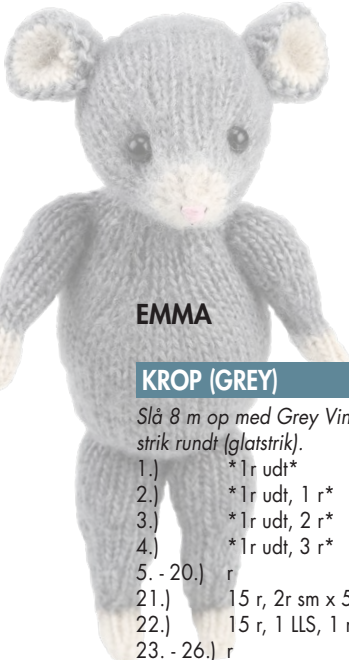
Øjnene sættes i og bagstopperne til øjnene sættes på indefra.
Bagstopperne kan og skal være lidt svære at montere, dette for at sikre at de sidder fast.

FORKORTELSER OG FORKLARINGER

m	maske
r	ret
vr	vrang
1 udt	1 lænkeudtagning (løft lænken mellem maskerne op bagfra med venstre pind. Strik den af som retmaske).
1r udt	1 maskeudtagning (strik 1 retmaske, men løft ikke masken af. Strik 1 retmaske bagfra i samme maske, løft af).
2r sm	2 m strikkes sammen som retmasker.
LLS	Løft, Løft, Strik-indtagning: Tag 2 m løs af som ret, én ad gangen. Før venstre pind fra højre ind gennem de to m og strik sammen.
Perlestrik	der strikkes * 1 r, 1 vr*. På næste pind strikkes tilsvarende, men forskudt, således at retmasken kommer til at ligge over en vrangmaske og vrangmasken over en retmaske.
* ... *	det, der står imellem, gentages som angivet. Hvis intet er angivet, gentages pinden ud.
(..)	for enden af linjen - angiver antal m på pinden.

DK





EMMA

KROP (GREY)

Slå 8 m op med Grey Vintage fordelt på 3 pinde og strik rundt (glatstrikt).

1.)	*1r udt*	(16)
2.)	*1r udt, 1 r*	(24)
3.)	*1r udt, 2 r*	(32)
4.)	*1r udt, 3 r*	(40)
5. - 20.)	r	(40)
21.)	15 r, 2r sm x 5, 15 r	(35)
22.)	15 r, 1 LLS, 1 r, 2r sm, 15 r	(33)
23. - 26.)	r	(33)
27.)	*3 r, 2r sm* x 6, 3 r	(27)
28. - 29.)	r	(27)
30.)	*2r sm, 2 r* x 6, 1 r	(20)
31. - 32.)	r	(20)
33.)	*2r sm, 1 r* x 6, 2r sm	(13)
34.)	r	(13)

Træk garnet gennem maskerne. Lav en lille pose (evt. af en nylonstrømpe) med plastikgranulat og læg den i bunden af kroppen. Fyld resten af kroppen med fyldvat og sy hullet til foroven.

DK

HOVED (GREY/OFF-WHITE)

Slå 8 m op med Grey Vintage og strik frem og tilbage (glatstrikt).

1.)	*1r udt*	(16)
2.)	vr	(16)
3.)	*1r udt, 1 r*	(24)
4.)	vr	(24)
5.)	*1r udt, 2 r*	(32)
6. - 16.)	Glatstrikt	(32)
17.)	2 r, *2r sm, 3 r*	(26)
18. - 20.)	Glatstrikt	(26)
21.)	*2 r, 2r sm*	(20)

22. - 24.)	Glatstrikt	(20)
25.)	2 r, *2r sm, 1 r*	(14)
26. - 27.)	Glatstrikt	(14)

Skift til Off-white Vintage.

28.)	vr	(14)
29.)	2 r, 2r sm x 5, 2 r	(9)
30.)	vr	(9)
31.)	2 r, 2r sm, 1 r, 2r sm, 2 r	(7)

Klip garnet, træk garnet gennem maskerne, træk dem sammen og sy hovedet sammen med undtagelse af en lille åbning. Fyld hovedet med fyldvat.

Form hovedet og øjenhule ved at trække en tråd fra hovedets åbning (den del der skal syes til kroppen) til det ene øjes placering, før tråden omkring en maske og tilbage igen. Stram tråden for at forme en øjenhule og fiksér trådenderne ved at binde en knude. Gentag med det andet øje.

Sæt øjnene i.

Luk den sidste åbning.

Brodér et "Y" med sort broderegarn som snude og brodér en lille næse i farvet broderegarn imellem Y'ets "arme".

Sy hovedet på kroppen.

ØRE (GREY/OFF-WHITE, 2 X)

Slå 7 m op med Grey Vintage og strik frem og tilbage (glatstrikt).

1.)	vr	(7)
2.)	*1 r, 1 udt* x 6, 1 r	(13)
3.)	vr	(13)
4.)	3 r, 1 udt, 7 r, 1 udt, 3 r	(15)
5. - 8.)	Glatstrikt	(15)
9.)	r	(15)

Skift til Off-white Vintage.

10. - 13.)	Glatstrikt	(15)
14.)	2 r, 2r sm, 7 r, 2r sm, 2 r	(13)
15.)	vr	(13)

16.) *2r sm* x 6, 1 r (7)

Klip garnet over, træk det gennem maskerne med en stoppenål og stram til.

Fold øret ved bukkedanten og sy et par sting for at holde det sammen.

Sy ørerne på hovedet 3 cm over øjnene og med 5 cm mellemrum.

ARME (GREY/OFF-WHITE, 2 X)

Slå 12 m op med Grey Vintage fordelt på 3 pinde og strik rundt (glatstrik).

1. - 8.) r (12)

9.) 2r sm, 10 r (11)

10.) 3 r, 2r sm, 6 r (10)

11.) 6 r, 2r sm, 2 r (9)

12. - 13.) r (9)

14.) 2r sm, 7 r (8)

15.) 2 r, 2r sm, 4 r (7)

16.) 4 r, 2r sm, 1 r (6)

17. - 18.) r (6)

Skift til Off-white Vintage.

19. - 26.) r (6)

Træk garnet gennem maskerne.

Klip ca. 20 cm af wiren. Vikl Off-white Vintage om ca. 2 cm af wiren og buk 1 cm ned.

Stik wiren med garnenden ned i den ene arm og fyld resten med fyldvat.

Stik den anden ende af wiren igennem kroppen, oppe ved skuldrene, og sy armen fast.

Vikl Off-white Vintage om den anden ende af wiren og buk, som ved den første.

Stik wiren ned i den anden arm og fyld armen med fyldvat. Sy armen fast til kroppen.

Buk armene ved farveskiftet, så musen får hænder.

BEN (GREY/OFF-WHITE, 2 X)

Slå 15 m op med Grey Vintage fordelt på 3 pinde og strik rundt (glatstrik).

1. - 10.) r (15)

11.) 2r sm, 13 r (14)

12.) 4 r, 2r sm, 8 r (13)

13.) 8 r, 2r sm, 3r (12)

14. - 16.) r (12)

17.) 2r sm, 10 r (11)

18.) 3 r, 2r sm, 6 r (10)

19.) 6 r, 2r sm, 2 r (9)

20. - 21.) r (9)

22.) 2r sm, 7 r (8)

23.) 2 r, 2r sm, 4 r (7)

24.) 4 r, 2r sm, 1 r (6)

25.) r (6)

Skift til Off-white Vintage.

26. - 37.) r (6)

Træk garnet gennem maskerne.

Klip ca. 2 x 15 cm af wiren.

Wiren og benene monteres ligesom armene, her stikkes wiren bare op i kroppen nedefra og benene syes fast.

Buk benene ved farveskiftet, så musen får fødder.

HALE (GREY)

Klip ca. 25 cm af wiren.

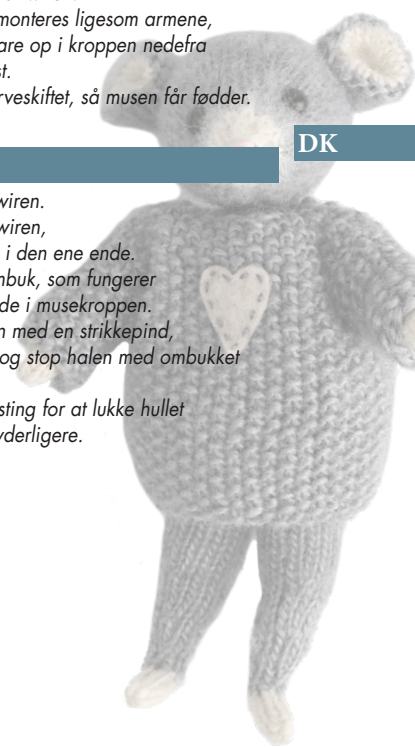
Vikl garn om hele wiren, undtagen ca. 2 cm i den ene ende.

Her laves et lille ombuk, som fungerer som "modhage" inde i musekroppen.

Bor et hul i kroppen med en strikkepind, fyld hullet med lim og stop halen med ombukket ind i kroppen.

Sy evt. et par små sting for at lukke hullet og fastgøre halen yderligere.

DK





TRØJE I PERLESTRIK (GREY)

Forstykke:

Slå 24 m op og strik frem og tilbage (perlestrikt).

- 1. - 26.) Perlestrikt (1 r, 1 vr) (24)
- 27.) Luk 2 m af, perlestrikt pinden ud (22)
- 28.) Luk 2 m af, perlestrikt pinden ud (20)
- 29. - 38.) Perlestrikt (20)
- 39.) 8 m perlestrikt, luk 4 m af til halsudskæring, 8 m perlestrikt (8 x 2)

Nu strikkes hver side for sig.

- 40.) 8 m perlestrikt (8)
- 41.) Luk 2 m af, perlestrikt pinden ud (6)
- 42.) Perlestrikt (6)

Sæt maskerne på en maskeholder og strik den anden side færdig.

Start fra vrangside, ind mod halsen.

- 40.) Luk 2 m af, perlestrikt pinden ud (6)
- 41. - 42.) Perlestrikt (6)

Sæt maskerne på en maskeholder og læg arbejdet til side.

Bagstykke:

Laves ligesom forstykket.

Læg for- og bagstykke sammen, ret mod ret, og strik skuldermaskerne sammen, samtidig med at de lukkes af. Gentag i den anden side.

Sy sidesømmene sammen og vend trøjen med retsiden udad.

Ærmer:

Saml 17 m op langs ærmekanten, fra retsiden, fordel dem på 3 pinde og strik rundt.

- 1. - 7.) Perlestrikt (17)
- 8.) 2r sm, 13 m perlestrikt, 2r sm (15)
- 9. - 15.) Perlestrikt (15)

Luk af.

Gentag ved det andet ærmehul.

Placer et filthjerte midt på trøjen og sy det fast med små ri-sting.

TOP

Mønstrearket liggens på filtstykket, og der klippes efter mønsterarket.

Filtstykket foldes og de små skulderstykker syes sammen.

Tryklås syes øverst ved nakken.

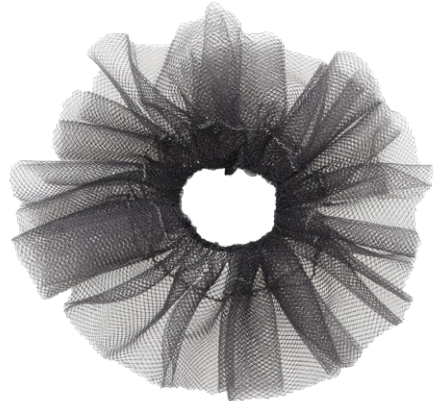
TYLSKØRT

To strimler tyl, à 75 cm x H 10 cm, lægges oven på hinanden. Foldes en gang på langs.

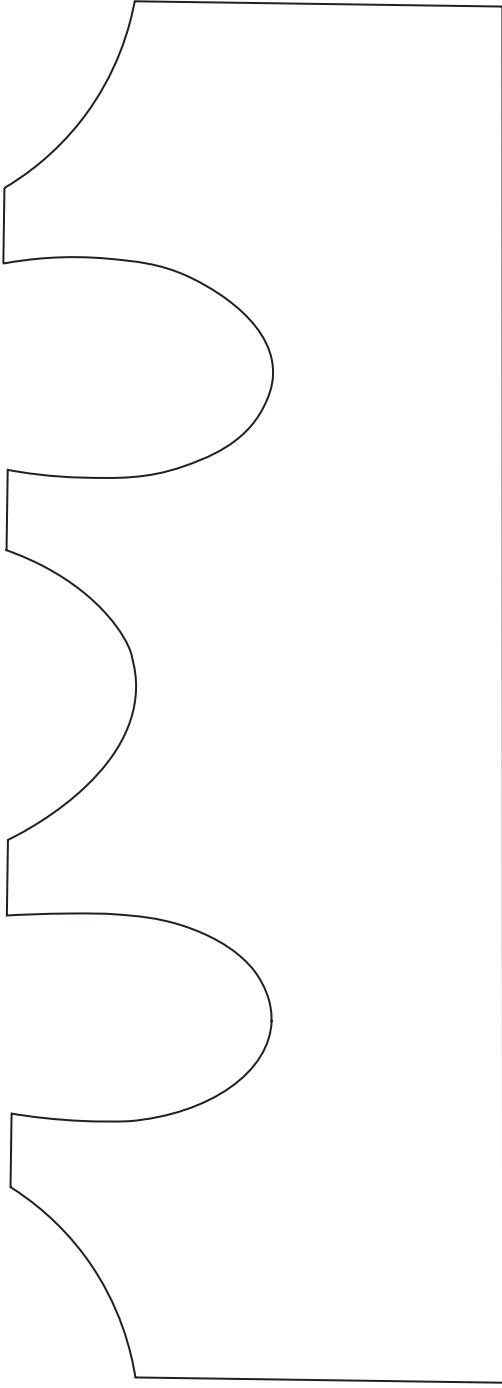
Der syes en søm, 1 cm fra foldekanten, på hele stykket på langs.

Der er nu dannet en løbegang. Elastikken trækkes igennem løbegangen, evt. ved hjælp af stoppenålen. Skørtets størrelse/elastik tilpasses til livvidden, og elastikkens ender bindes sammen.

Tyllen kan nu rettes til, så skørtet sidder jævnt.



EMMA - TOP



Godt at vide

Pindestørrelse + fasthed

Strikkere, strikker meget forskelligt: nogle strikker med pinde 2,0 mm og skaber samme resultat som en person, der strikker med pinde 4,0 mm. Dette har vi erfaret fra vores eget team, som har været med til at strikke.

Nøglen til at strikke en bestemt størrelse, handler mere om strikkestilen end om størrelsen på pindene. Derfor anbefaler vi altid et spænd af pindestørrelser.

