



Freya - Fair Isle Sweater

No. 2017-202-9650

Materialer

4 (5) 5 (6) nøgler Woolpower fv 05 farve **A**
1 (1) 1 (1) nøgler Woolpower fv 07 farve **B**

Rundpind 5 mm og 6 mm på 80 cm
Rundpind 5 mm og 6 mm på 40 cm
Evt. strømpepinde 5 & 6 mm

Maskemarkører
Maskeholder med wire

Garnkvalitet

Woolpower, Happy Sheep
100% uld/ 100 g = 160 meter

Strikkefasthed

16 masker og 24 pinde på 10 cm på
pind 6 mm

Køb garnet her

<http://shop.hobbii.dk/freya-fair-isle-sweater>

Størrelse

S (M) L (XL)

Mål

Bredde: ca. 43 (48) 50 (54) cm
Længde: ca. 56 (58) 60 (62) cm

Opskriftsinformation

Sweateren strikkes oppefra og ned rundt på rundpind. Der strikkes mønster på bærestykket efter diagram. Der bruges magic loop teknikken eller strømpepinde.

Teknikvideoer

Magic Loop:

<https://www.youtube.com/watch?v=FtLaIlfMHMg>

Elastisk aflukning:

<https://www.youtube.com/watch?v=qzSYcnP6Xzl>

Hashtags til sociale medier

#hobbiidesign #hobbiifreya



Har du spørgsmål til opskriften er du velkommen til at skrive til kundeservice@hobbii.dk
Oplys opskriftens navn og nummer.

Rigtig god fornøjelse!

Halskant & Bærestykke

- Slå 84 (88) 92 (96) m op med **farve A** på pind 5 mm/ 40 cm og strik rundt rib 3 cm (1 ret, 1 vrang)
- Skift til rundpind 6 mm/ 40 cm.
- Strik 1 omgang ret og tag 6 (12) 13 (14) masker ud jævnt fordelt = 90 (100) 105 (110) masker.
- Strik 3 omgange ret
- Begynd på mønstret (se diagram). Husk at diagrammer læses fra nederste højre hjørne til øverste venstre hjørne.
- Diagrammet gentages 18 (20) 21 (22) gange omgangen rundt. Skift evt rundpind når rundpinden på 40 cm er for kort.
- Når alle omgange på diagrammet = 39 omgange er strikket = 216 (240) 252 (264) masker.

Arbejdet måler inkl. halskanten ca. 24 cm.

- Fortsæt i glatstrik med **farve A** indtil arbejdet måler 25 (27) 29 (31) cm.

Indel til ærmer og krop på næste omgang

- Strik 61 (68) 72 (77) masker ret (bagstykke).
- Sæt de næste 47 (52) 54 (55) masker på tråd/ en maskeholder med wire (ærme).
- Slå 8 (8) 8 (10) nye masker op under ærmet.
- Strik 61 (68) 72 (77) masker ret (forstykke).
- Sæt de næste 47 (52) 54 (55) masker på tråd/ en maskeholder med wire (ærme).
- Slå 8 (8) 8 (10) nye masker op under ærmet.

For-/bagstykke

Der er nu 138 (152) 160 (174) masker på forstykke og bagstykke.

- Sæt en maskemarkør under ærmerne i midten af de nye masker.
- Fortsæt i glatstrik i 5 cm.
- Tag ind før og efter hver maskemarkør således:
Efter den først maskemarkør strikker du 2 masker ret sammen, strik til 2 masker før næste maskemarkør, strik 2 drejet ret sammen, maskemarkør, strik 2 ret sammen, strik til to masker før næste maskemarkør, strik 2 drejet ret sammen.

Der er nu 134 (148) 156 (170) masker på forstykke og bagstykke.

- Fortsæt i glatstrik 15 cm.
- Gentag indtagningen (20 cm i alt målt fra ærmegabet).

Der er nu 130 (144) 152 (166) masker på forstykket og bagstykket.

- Forsæt i glatstrik til arbejdet måler 28 (30) 32 (34) cm fra ærmegabet, eller ønsket længde.
- Når du er tilfreds med længden skift til rundpind 5 mm/ 80 cm.
- Strik 5 cm rib (1 ret, 1 vrang).
- Luk løs af i rib.

NB! For en ekstra elastisk aflukning, luk af med elastisk aflukning. Se video, se side 2.

Ærmer

Du fortsætter således:

- Sæt de 47 (52) 54 (55) masker, som du tidligere satte i hvil, tilbage på rundpind 6 mm/ 80 cm eller strømpepinde 6 mm.
- Strik 1 maske i hver af de 8 (8) 8 (10) nye masker du slå op under ærmet.

Der er nu 55 (60) 62 (65) masker på ærmet.

- Sæt en maskemarkør i midten af de nye masker under ærmegabet.
- Fortsæt med glatstrik i 5 cm.
- Tag ind før og efter hver maskemarkør således:
Efter maskemarkøren strikkes 2 masker ret sammen, strik til 2 masker før maskemarkøren, strik 2 drejet ret sammen.
- Tag ind på denne måde for hver 2. cm i alt 10 (12) 13 (13) gange.

Der er nu 35 (36) 36 (39) masker på ærmet.

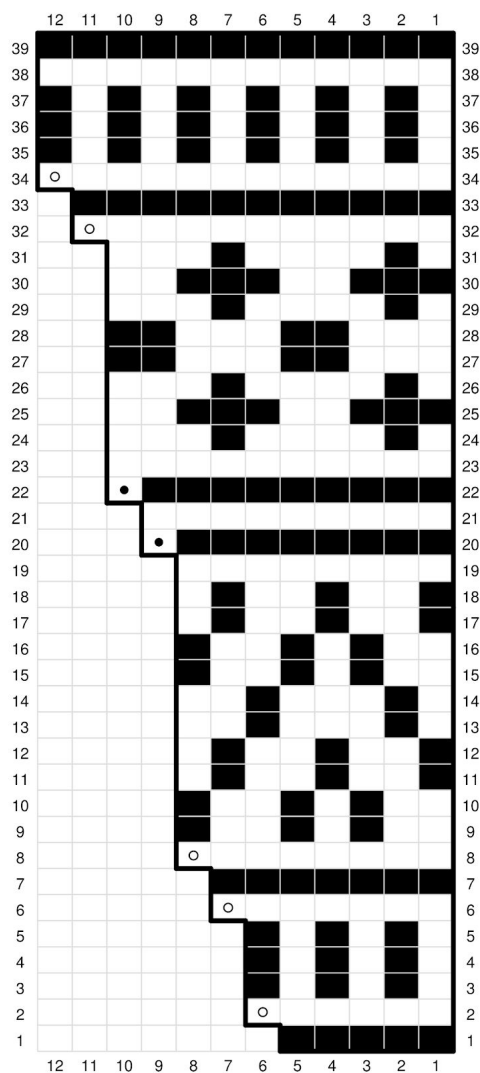
- Strik glatstrik indtil ærmet måler ca. 39 (38) 37 (36) cm fra ærmegabet.
- Tag på næste omgang 1 (0) 0 (1) masker ind.

Der er nu 34 (36) 36 (38) masker på ærmet.

- Skift til rundpind/strømpepinde 5 mm.
- Strik rib 4 cm (1 ret, 1 vrang)
- Luk løst af med rib.

NB! For en ekstra elastisk aflukning, luk af med elastisk aflukning. Se video, se side 2.

Diagram



Farve A



Farve B



saml én maske op mellem maskerne og strik drejet ret med farve A



saml én maske op mellem maskerne og strik drejet ret med farve B