

Opskrift Sansekanin Bohème Velvet "fine"



Mange farver

Hæklet i Go handmades Bohème Velvet "fine"
- et delikat og super blødt topkvalitets
velourgarn: 100% Polyester, 50 g/190 m.

GARNFORBRUG
Kanin H 26 cm: 100 g
Til næsen og øjenbryn
få meter sort



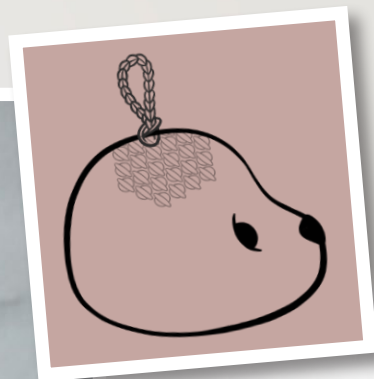
Rasle cellofan
i ører



Pivert i poter

MATERIALER
Øjne 12 mm
Træring 55 mm
Bidehjerter, Ring link
Rasle cellofan
Raslebokse
Pivertes, Fyldvat
Hæklenål 3,0 - 3,5 mm

Rasleboks i poter



Bohème Velvet "fine"



- Til de kvalitetsbevidste,
kræsnе hæklerе og strikkere

Bohème Velvet er et super-blødt garn, perfekt til mange formål. Allererst selvfølgelig, specielt til kramme- og sansedyr, men også til beklædning og pynteting.

Man vil elske fornemmelsen af dette bløde garn
- topkvalitet, når det er bedst.

Anbefalet maskinvask ved 40° C.

100% Polyester,
50 g/190 m.



Go handmade
kvalitetsdesign i en unik stil

GARNFORBRUG:

Sansekanin H 26 cm: 100 g

Til næsen og øjenbryn få meter sort

MATERIALER:

Øjne 12 mm

Træring 55 mm

Bidehjerte

Ring link

Rasle cellofan

Raslebokse

Piverter

Fyldvat

Hæklenål 3,0 - 3,5 mm

Angivne garnmængder er vejledende.

Hvis ikke andet er angivet, hækles der i spiral-omgange. Som afslutning lukkes sidste maske i arbejdet med 1 km, tråden klippes over i 20 cm længde og trækkes igennem masken.

Det anbefales at fyldvat kommer i løbende som arbejdet udføres.

Montering af sikkerhedsøjne:

Øjnene sættes i og bagstopperne til øjnene sættes på indfra.

Bagstopperne kan og skal være lidt svære at montere, dette for at sikre at de sidder fast.

FORKORTELSER OG FORKLARINGER

m	Maske
mr	Magisk ring
lm	Luftmaske
vlm	Vendeluftmaske, vend derefter arbejdet
km	Kædemaske
fm	Fastmaske
1 fm udt	Udtagning (2 fm i en m)
1 fm indt	Indtagning (2 fm hækles sammen)
...	Det, der står imellem, gentages igennem omgangen/rækken eller med tallet efter x.
(..)	For enden af omgangen/rækken - angiver antal masker i alt

Ophængssnøre:

Læg et stykke garn dobbelt, stik nålen igennem en maske på toppen af hovedet og træk løkken tilbage igennem, fra løkken hækles med begge tråde 15 lm og derefter fæstnes løsmaskekæden med det resterende garn.

Strop til vedhæng - mål: L 8 cm x B 1 cm:

- 1.) 26 lm. Vend arbejdet.
- 2.) 25 fm fra 2. m, 1 vlm.
- 3.) 25 fm.

Bryd garnet, tilføj Bidehjerte eller Træring og derefter fæstnes vedhængen.

DK

SANSEKANIN

KROP

1.)	mr med 8 fm	(8)
2.)	*1 fm udt*	(16)
3.)	*1 fm, 1 fm udt*	(24)
4.)	*2 fm, 1 fm udt*	(32)
5.)	*3 fm, 1 fm udt*	(40)
6.)	*4 fm, 1 fm udt*	(48)
7.)	*5 fm, 1 fm udt*	(56)
8.)	*6 fm, 1 fm udt*	(64)
9. - 12.)	64 fm	(64)
13.)	*6 fm, 1 fm indt*	(56)
14. - 15.)	56 fm	(56)
16.)	*5 fm, 1 fm indt*	(48)
17.)	48 fm	(48)
18.)	*4 fm, 1 fm indt*	(40)
19. - 22.)	40 fm	(40)
23.)	*3 fm, 1 fm indt*	(32)
24. - 26.)	32 fm	(32)
27.)	*2 fm, 1 fm indt*	(24)
28. - 32.)	24 fm	(24)

Fyldvat kommes i kroppen.

DK

HOVED

1.)	mr med 6 fm	(6)
2.)	*1 fm udt*	(12)
3.)	*1 fm, 1 fm udt*	(18)
4.)	*2 fm, 1 fm udt*	(24)
5. - 7.)	24 fm	(24)
<i>Øjne placeres efter 7. omgang.</i>		
8.)	*2 fm, 1 fm udt* x 6, 6 fm	(30)
9.)	*3 fm, 1 fm udt* x 6, 6 fm	(36)
10.)	*4 fm, 1 fm udt* x 6, 6 fm	(42)
11.)	*5 fm, 1 fm udt* x 6, 6 fm	(48)
12.)	*6 fm, 1 fm udt* x 6, 6 fm	(54)

13.)	*7 fm, 1 fm udt* x 6, 6 fm	(60)
14.)	*8 fm, 1 fm udt* x 6, 6 fm	(66)
15. - 21.)	66 fm	(66)
22.)	*9 fm, 1 fm indt*	(60)
23.)	*8 fm, 1 fm indt*	(54)
24.)	54 fm	(54)
25.)	*7 fm, 1 fm indt*	(48)
26.)	*6 fm, 1 fm indt*	(42)
27.)	*5 fm, 1 fm indt*	(36)
28.)	36 fm	(36)
29.)	*4 fm, 1 fm indt*	(30)
30.)	*3 fm, 1 fm indt*	(24)
31.)	*2 fm, 1 fm indt*	(18)
32.)	*1 fm, 1 fm indt*	(12)
33.)	*1 fm indt*	(6)

Fyldvat kommes i hovedet.

Klip garnet, træk garnet gennem maskerne, træk dem sammen og sy hovedet sammen.

Form hovedet og øjenhule:

Med Bohème Velvet "fine" garnet trådes cirka 25 cm.

Nålen føres ind under hagen og op ved øjets inderside.

Der sys over en maske og nålen føres ud nede ved hagen.

Stram tråden, således at presset danner en fordybning oppe ved øjet.

For at holde presset på fordybningen, sys der igen et par masker nede ved hagen.

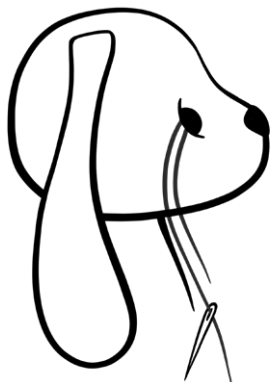
Fordybningen på det ene øje er nu færdiglavet.

Hvis fordybningen ønskes dybere, kan man gentage processen.

Processen gentages på det modsatte øje.

Se ill.

Brodér næse og øjenbryn som det ses på billederne.



ØRE (2 X)

1.)	mr med 6 fm	(6)
2.)	*1 fm udt*	(12)
3.)	*1 fm, 1 fm udt*	(18)
4.)	*2 fm, 1 fm udt*	(24)

5.)	*3 fm, 1 fm udt*	(30)
6.)	*4 fm, 1 fm udt*	(36)
7.)	*5 fm, 1 fm udt*	(42)
8. - 12.)	42 fm	(42)
13.)	*5 fm, 1 fm indt*	(36)
14. - 18.)	36 fm	(36)
19.)	*4 fm, 1 fm indt*	(30)
20. - 24.)	30 fm	(30)
25.)	*3 fm, 1 fm indt*	(24)
26. - 30.)	24 fm	(24)
31.)	*2 fm, 1 fm indt*	(18)
32. - 36.)	18 fm	(18)
37.)	*1 fm, 1 fm indt*	(12)
38. - 42.)	12 fm	(12)

2 lag Rasle cellofan tilføjes ørene og ørene syes fast på hovedet som det ses på billederne.

Sy hovedet fast på kroppen, når alt er monteret på hovedet

ARME (2 X)

1.)	mr med 6 fm	(6)
2.)	*1 fm udt*	(12)
3.)	*1 fm, 1 fm udt*	(18)
4.)	*2 fm, 1 fm udt*	(24)
5.)	*3 fm, 1 fm udt*	(30)
6.)	*4 fm, 1 fm udt*	(36)
7. - 8.)	36 fm	(36)
9.)	*4 fm, 1 fm indt*	(30)
10. - 11.)	30 fm	(30)
12.)	*3 fm, 1 fm indt*	(24)
13.)	24 fm	(24)
14.)	*2 fm, 1 fm indt*	(18)
15. - 30.)	18 fm	(18)
31.)	*1 fm, 1 fm indt*	(12)
32.)	*1 fm indt*	(6)

Pivert og fyldvat kommes i armene.

Armene syes fast på kroppen.

BEN (2 X)

- 1.) Slå 8 lm op, 2 fm i 2. lm fra nålen,
5 fm, 5 fm i den sidste lm,
5 fm i lm på modsatte side,
2 fm i den sidste lm (19)
- 2.) 1 fm udt, 7 fm, 1 fm udt x 3,
7 fm, 1 fm udt (24)
- 3.) 1 fm udt x 2, 8 fm, 1 fm udt x 5,
8 fm, 1 fm udt (32)
- 4.) 1 fm udt x 3, 11 fm, 1 fm udt x 5,
12 fm, 1 fm udt (41)
5. - 6.) 41 fm (41)
- 7.) 1 fm i bagerste maskeled i hver fm (41)
- 8.) 18 fm, 1 fm indt x 4, 15 fm (37)
- 9.) 1 fm indt x 2, 13 fm,
1 fm indt x 3, 14 fm (32)
- 10.) 14 fm, 1 fm indt,
1 fm, 1 fm indt, 13 fm (30)
- 11.) 1 fm indt, 10 fm, 1 fm indt x 3,
10 fm, 1 fm indt (25)
- 12.) 9 fm, 1 fm indt, 3 fm, 1 fm indt, 9 fm (23)
13. - 17.) 23 fm (23)
- 18.) 6 fm, 1 fm indt, 4 fm, 1 fm indt,
5 fm, 1 fm indt, 2 fm (20)
19. - 23.) 20 fm (20)
- 24.) 7 fm, 1 fm indt, 7 fm, 1 fm indt, 2 fm (18)
25. - 27.) 18 fm (18)
- 28.) 3 fm, 1 fm indt, 8 fm, 1 fm indt, 3 fm (16)
- 29.) * 1 fm, 1 fm indt* x 5, slut med 1 fm (11)
- 30.) 1 fm indt x 5, 1 fm (6)

Rasleboks og fyldvat kommer i benene.

Benene syes fast på kroppen.



Godt at vide

Nål, størrelse og fasthed

Hæklere, hækler meget forskelligt: nogle hækler med en nål 2,0 mm og skaber samme resultat som en person, der hækler med en nål 4,0 mm. Dette har vi erfaret fra vores eget team, som har været med til at hækle.

Nøglen til at hækle en bestemt størrelse, handler mere om hæklestilen end om størrelsen på nålen. Derfor anbefaler vi altid et spænd af nål størrelser.

