



KNITTING PATTERN

Julius Senior

Sweater

Design: Sanna Mård Castman | Hobbii Design


MATERIALER

2 (3) 3 (3) 4 nøgler Malaga # 01 - fv 1
2 (2) 3 (3) 4 nøgler Malaga # 06 - fv 2
3 (3) 3 (4) 4 nøgler Malaga # 13 - fv 3
1 nøgle Fluffy Day # 01 - fv 4

Jumperpinde 4 mm og 5 mm
Rundpind 4 mm, 40 cm

Uldnål

GARNKVALITET

 **Malaga**, World of yarn
100 % premium HB akryl
100 g = 165 m

 **Fluffy Day**, Hobbii
100 % akryl
100 g = 285 m

STRIKKEFASTHED

10 cm x 10 cm = 17 m x 23 p

FORKORTELSER

p = pind(e)
r = ret
v = vrang
RS = retside(n)
m = maske(r)
arb = arbejde(t)
VS = vrangside(n)

STØRRELSER:

S (M) L (XL) XXL

MÅL

Bryst: 106 (114) 122 (130) 140 cm

Længde: 68 (70) 72 (74) 76 cm

Ærmelængde: 49 (50) 50 (51) 51 cm

OPSKRIFTSINFORMATION

Hohoho! Det er tid til at strikke en julesweater. Julius Sweater strikkes i separate dele, som sys sammen til sidst. Næse, ører og gevir broderes efterfølgende på.

HASHTAGS TIL SOCIALE MEDIER

#hobbiidesign #hobbijuliussenior
#hobbiichristmascollection

SPØRGSMÅL

Har du spørgsmål til opskriften, er du velkommen til at skrive til kundeservice@hobbii.dk
Oplys opskriftens navn og nummer.

Rigtig god fornøjelse!

Opskrift



BAGSTYKKE

Slå 105 (109) 117 (123) 131 m op på jumperpind 4 mm og fv 1. Strik 21 p rib: 1 r, 1 vr. Første p er VS. Skift til jumperpind 5 mm. Strik glatstrik inden for 1 kantm i hver side. På første p tages 10 m ind jævnt fordelt = 95 (99) 107 (113) 121 m.

Strik 12 p.

Næste p (RS): Skift til fv 2 og fortsæt som følger: Kantm, 0 (1) 2 (1) 2 m glatstrik, diagram 1 til der er 1 (2) 3 (2) 3 m tilbage, 0 (1) 2 (1) 2 m glatstrik med fv 2, kantm. Færdiggør diagram 1.

Næste p (RS): skift til fv 3. Strik 18 (20) 20 (20) 22 p.

Strik diagram 2 én gang.

Skift til fv 3. Strik 7 p.

Strik diagram 3 én gang.

Skift til fv 3. Strik 12 p.

Strik diagram 4 én gang.

Strik med fv 3 arb ud.

OBS! HALSKANT: Når arb måler 65 (67) 69 (71) 73 cm, lukkes 25 (25) 27 (27) 29 m af midtfor, og hver side strikkes færdig hver for sig.

Venstre side:

VS: strik p ud.

RS: luk 2 m af, strik p ud.

VS: strik p ud.

RS: luk 1 m af, strik p ud.

VS: strik p ud.

RS: luk de resterende m af.

Højre side: Strikkes på samme måde som venstre side, men spejlvendt.

M til halskanten lukkes af fra VS.

FORSTYKKE

Strikkes på samme måde som bagstykket.

OBS! Halskant: Når arb måler 60 (62) 64 (66) 68 cm, lukkes 15 (15) 17 (17) 19 m af midtfor til halskanten. Strik hver side færdig hver for sig.

Højre side: Fra RS lukkes 3-2-1-1-1 m af på hver anden p. VS: strik p ud .

Luk m af til skulderen på samme måde som på bagstykket.

Venstre side: Strikkes på samme måde som højre side, men spejlvendt. M til halskanten lukkes af fra VS.

ÆRMER

Læs det følgende igennem, før du begynder.

Lav 2 ens ærmer.

Slå 46 (46) 48 (48) 48 m op med jumperpind 4 mm og fv 1. Strik rib (1 r, 1 vr) inden for kantm i hver side. Første p er VS. Strik i alt 21 p. På sidste p tages 5 (3) 3 (3) 3 m ind jævnt fordelt = 41 (43) 45 (45) 45 m. Skift til jumperpind 5 mm.

Strik glatstrikk inden for kantm i hver side som følger:

6 p med fv 1.

Diagram 1 over 30 p.

6 p med fv 2.

Diagram 2 over 8 p.

Fv 3 arb ud.

OBS! Når arb måler 9 cm, tages m ud som følger:

kantm, 1 udt, strik til der er 1 m tilbage, 1 udt, kantm, gentag fra * til * over 7 (7) 7 (5) 5 p.

Gentag udt-p yderligere 11 (11) 12 (14) 15 gange = 65 (67) 71 (75) 77 m. Når arb måler 49 (50) 50 (51) 51 cm, lukkes m af fra VS.

OBS! Når diagram 2 strikkes, skal der være strikket 5 (5) 5 (7) 7 udt-p = 51 (53) 55 (59) 59 m.

MONTERING

Blok stykkerne i de rette mål.

Sy skuldersømmene sammen.

Halskant: Fra RS med rundpind 4 mm, 40 cm og fv 3 samles 80 (80) 84 (84) 88 m op langs halskanten. Strik 14 p rib: 1 r, 1 vr. Luk alle m af. Læg halskanten med VS indad og sy sammen.

Sy ærmerne. Sy ærme- og sidesømmene sammen.

God fornøjelse!

Sanna



DIAGRAMMER

Diagram 1

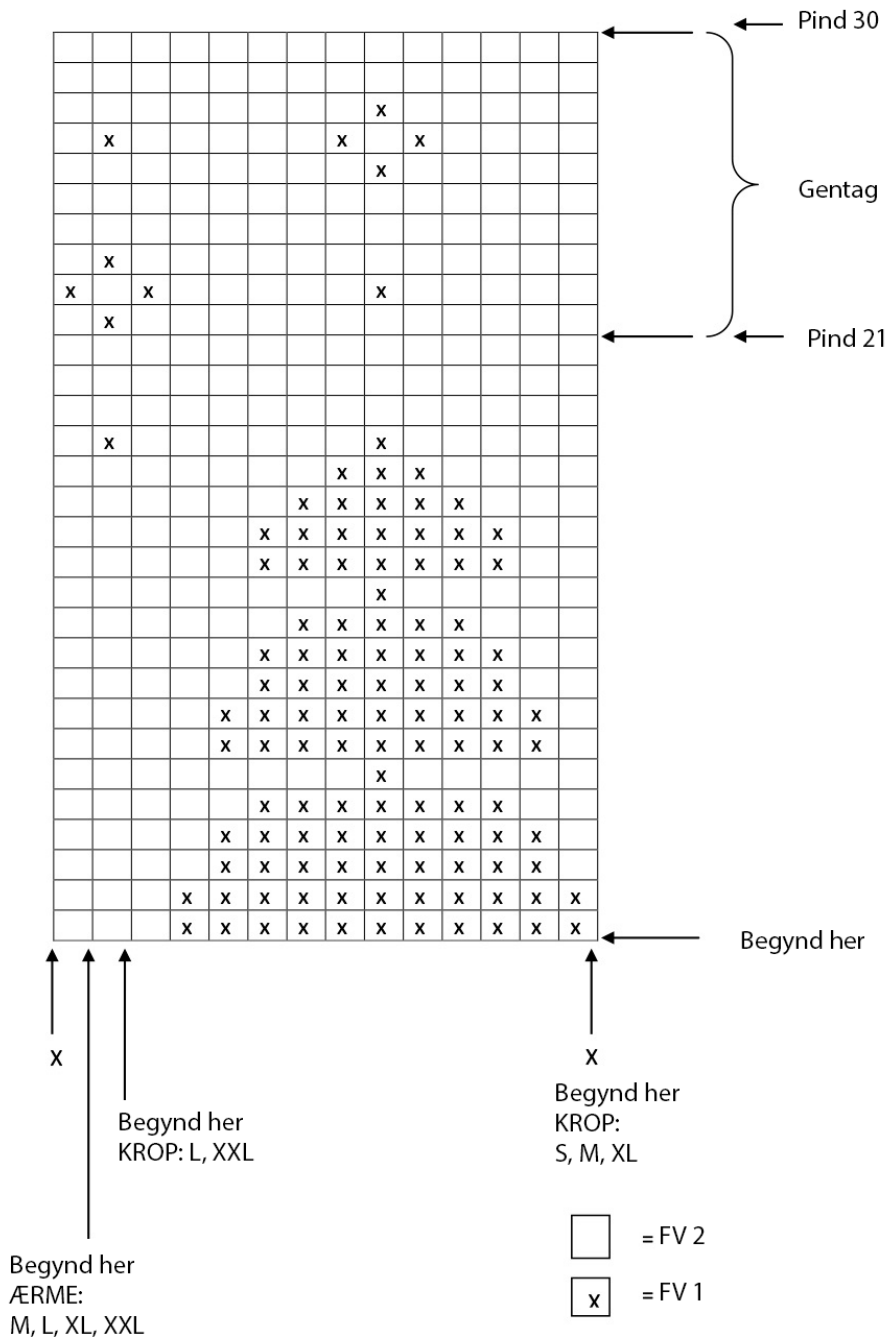
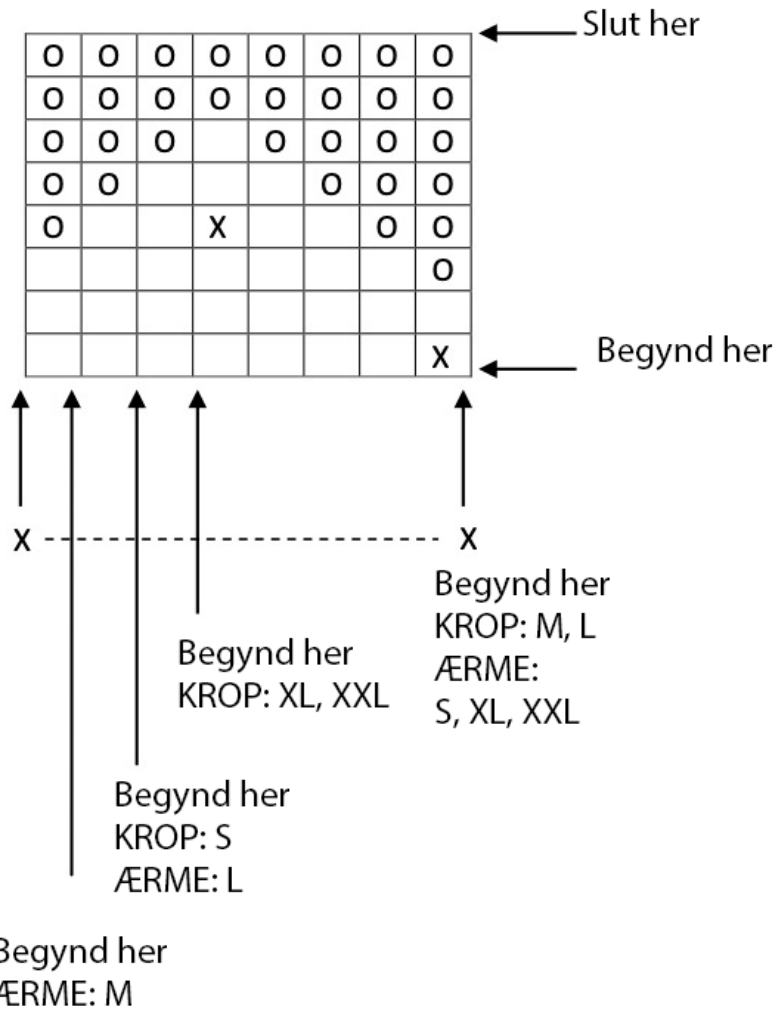


Diagram 2

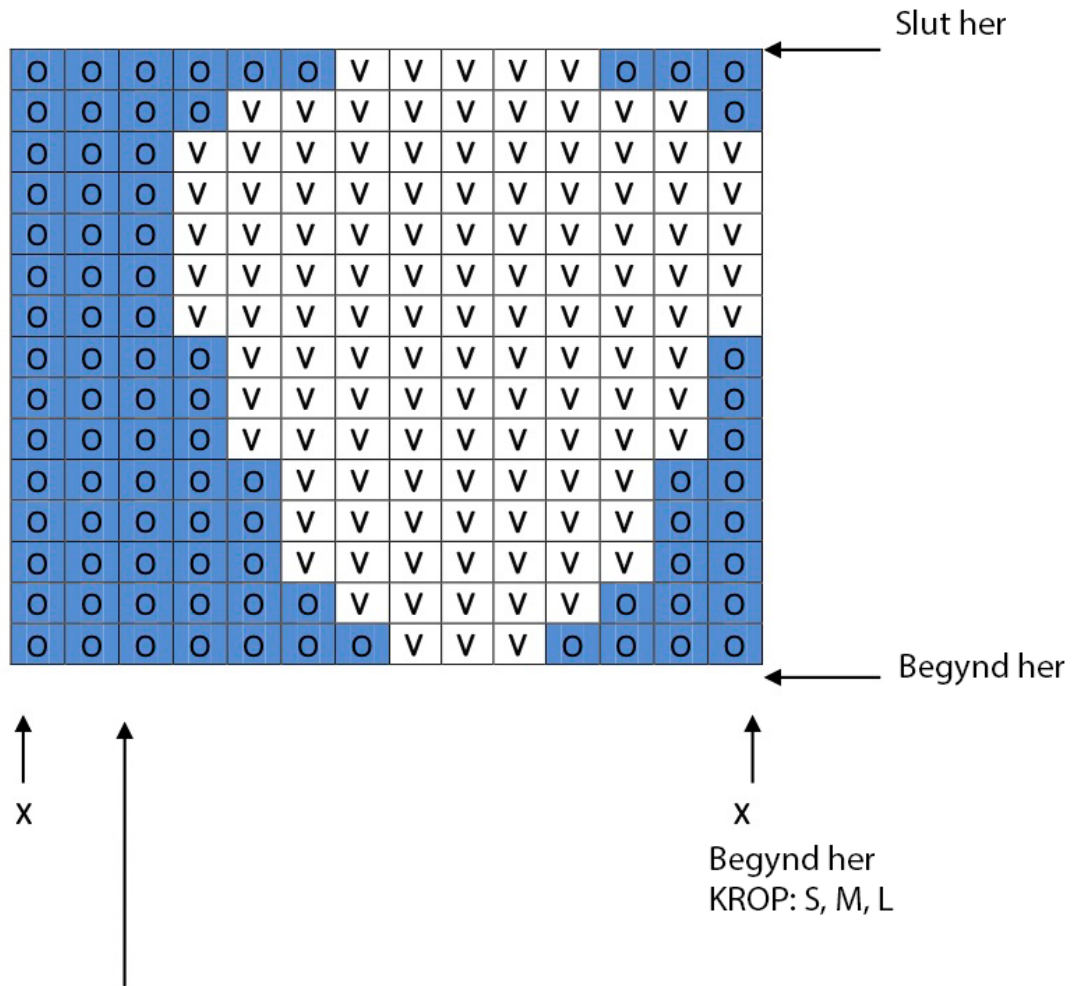


- FV 2
- X

FV 1
- FV 3

Diagram 2 viser alle pinde. Den første pind er fra RS.
 Begynd ved pilene. Gentag X-X.
 Strik diagram 2 én gang.

Diagram 3



- Begynd her
KROP: XL, XXL
- O FV 3
 - V FV 4

Diagram 3 viser alle pinde. Den første pind er fra RS. Begynd ved pilene for din størrelse. Gentag X-X. Strik diagrammet én gang.

Diagram 4

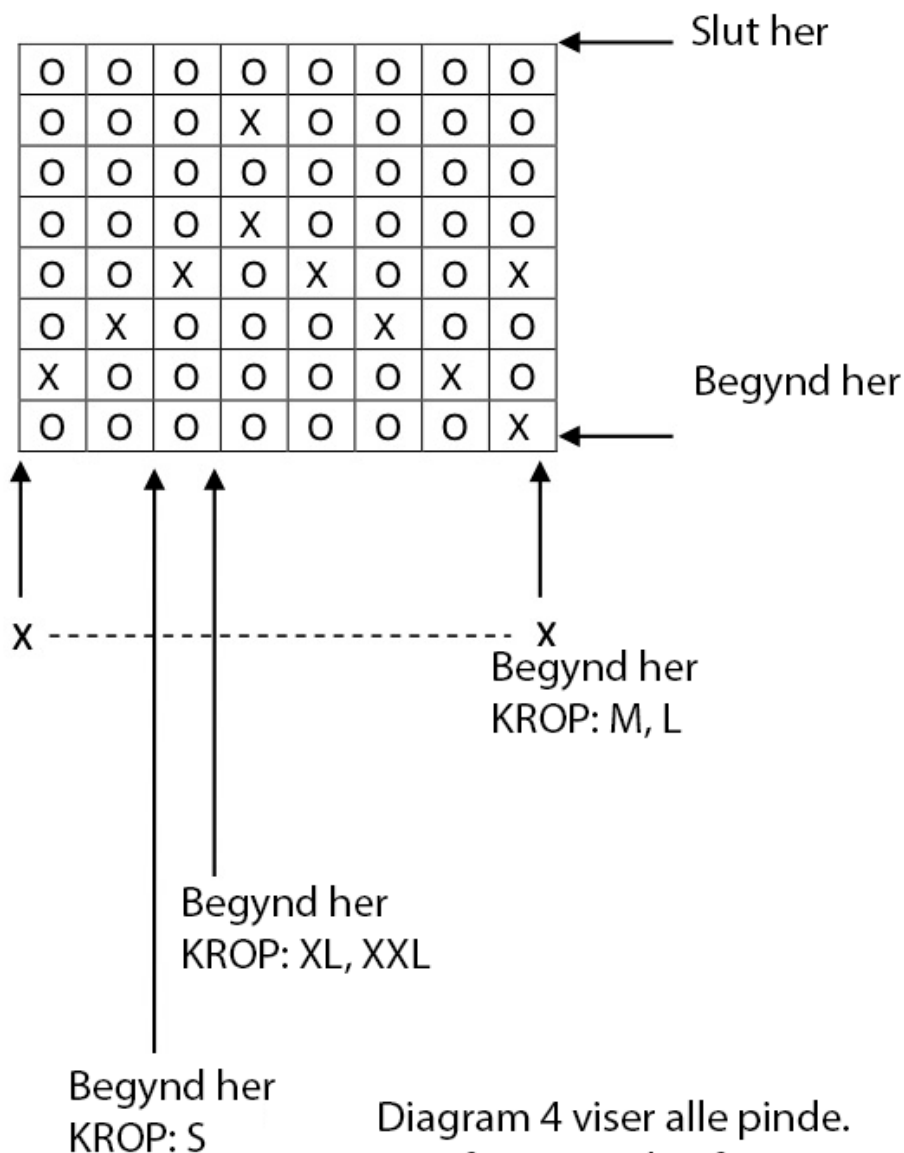


Diagram 4 viser alle pinde.
Den første pind er fra RS.
Begynd ved pilene. Gentag X-X.
Strik diagrammet én gang.

X

 FV 1

○

 FV 3

Broderidiagram

