



HÆKLEOPSKRIFT

# Pandaen Penny

Nusseklud

Design: PifPaf | Hobbii Design

## MATERIALER

2 nøgler Friends Cotton 8/4, fv White (001)  
1 nøgle Friends Cotton 8/4, fv Black (124)

Hæklenål 2.5 mm  
En rest lyserødt garn til sløjfe  
Fyldevat

## GARNKVALITET

 **Friends Cotton 8/4**, Hobbii  
100% bomuld / 50 g = 160 meter

## FORKORTELSER

mr = magisk ring  
lm = luftmaske  
fm = fastmaske  
km = kædemaske  
stgm = stangmaske  
udt = udtagning - 2 masker i samme m  
indt = indtagning - 2 masker sammen  
omg = omgang  
(xx) = parentes efter omgangen = Antal masker  
efter endt omgang

## OPSKRIFTSINFORMATION

Pandaen Penny er en sød nusseklud, som kan sprede hygge og glæde hos enhver.

## HASHTAGS TIL SOCIALE MEDIER

#hobbiidesign #hobbiipenny

## KØB GARNET HER

<http://shop.hobbii.dk/pandaen-penny-nusseklud>

## SPØRGSMÅL

Har du spørgsmål til opskriften, er du velkommen til at skrive til [kundeservice@hobbii.dk](mailto:kundeservice@hobbii.dk)  
Oplys opskriftens navn og nummer.

Rigtig god fornøjelse!

# Opskrift



## INFO OG TIPS

Hoved fyldes altid fast.  
Hækl fast så man undgår huller imellem maskerne.  
Alle dele hækles i spiral, undtagen sløjfen

## KROP

Med White

Omg 1: 6 fm i mr  
Omg 2: udt x 6 (12)  
Omg 3: (1 fm, udt) x 6 (18)  
Omg 4: (2 fm, udt) x 6 (24)  
Omg 5: (3 fm, udt) x 6 (30)  
Omg 6: (4 fm, udt) x 6 (36)  
Omg 7: (5 fm, udt) x 6 (42)  
Omg 8: (6 fm, udt) x 6 (48)  
Omg 9: (7 fm, udt) x 6 (54)  
Omg 10: (8 fm, udt) x 6 (60)  
Omg 11: (9 fm, udt) x 6 (66)  
Omg 12: (10 fm, udt) x 6 (72)  
Omg 13: (11 fm, udt) x 6 (78)  
Omg 14-28: 1 fm i hver m (78)  
Omg 29: (11 fm, indt) x 6 (72)  
Omg 30: (10 fm, indt) x 6 (66)  
Omg 31: (9 fm, indt) x 6 (60)  
Omg 32: (8 fm, indt) x 6 (54)  
Omg 33: (7 fm, indt) x 6 (48)  
Omg 34: (6 fm, indt) x 6 (42)  
Omg 35: (5 fm, indt) x 6 (36)  
Omg 36: (4 fm, indt) x 6 (30)  
Omg 37: (3 fm, indt) x 6 (24)  
Omg 38: (2 fm, indt) x 6 (18)

Fold og hækl åbningen sammen med 9 fm. Luk af med tilpas længde garn til at sy hovedet på med.

## HOVED

Med White

Omg 1: 6 fm i mr  
Omg 2: udt x 6 (12)  
Omg 3: (1 fm, udt) x 6 (18)  
Omg 4: (2 fm, udt) x 6 (24)  
Omg 5: (3 fm, udt) x 6 (30)  
Omg 6: (4 fm, udt) x 6 (36)  
Omg 7: (5 fm, udt) x 6 (42)  
Omg 8: (6 fm, udt) x 6 (48)  
Omg 9: (7 fm, udt) x 6 (54)  
Omg 10-12: 1 fm i hver m (54)  
Omg 13: (7 fm, indt) x 6 (48)  
Omg 14-16: 1 fm i hver m (48)  
Omg 17: (6 fm, indt) x 6 (42)  
Omg 18-20: 1 fm i hver m (42)  
Omg 21: (5 fm, indt) x 6. (36)  
Omg 22: 1 fm i hver m  
Omg 23: (4 fm, indt) x 6 (30)  
Omg 24: 1 fm i hver m  
Omg 25: (3 fm, indt) x 6 (24)  
Omg 26: (2 fm, indt) x 6 (18)  
Omg 27: (1 fm, indt) x 6 (12)  
Omg 28: (1 fm, indt) x 3 (9)

Luk af med tilpas længde garn, og saml de sidste 9 yderste maskeled med en nål. Træk til og stram garnet så det lukker pænt. Fastgør garnet.

## BAGBEN

Lav 2 stk. med Black

Omg 1: 6 fm i mr  
Omg 2: udt x 6 (12)  
Omg 3: (1 fm, udt) x 6 (18)  
Omg 4: (2 fm, udt) x 6 (24)  
Omg 5: (3 fm, udt) x 6 (30)  
Omg 6-8: 1 fm i hver m (30)  
Omg 9: indt x 4, 22 fm (26)  
Omg 10: 1 fm i hver m  
Omg 11: indt x 3, 20 fm (23)  
Omg 12: 1 fm i hver m  
Omg 13: indt x 2, 19 fm (21)  
Omg 14: 1 fm i hver m  
Omg 15: indt, 19 fm (20)  
Omg 16: 1 fm i hver m  
Omg 17: indt, 18 fm (19)  
Omg 18: 1 fm i hver m  
Omg 19: indt, 17 fm (18)  
Omg 20-24: 1 fm i hver m (18)

Luk af med tilpas længde garn til at sy på med.

## FORBEN/ARME

Lav 2 stk. med Black

Omg 1: 6 fm i mr  
Omg 2: udt x 6 (12)  
Omg 3: (1 fm, udt) x 6 (18)  
Omg 4: (2 fm, udt) x 6 (24)  
Omg 5-7: 1 fm i hver m (24)  
Omg 8: indt x 3, 18 fm (21)  
Omg 9: 1 fm i hver m  
Omg 10: indt x 2, 17 fm (19)  
Omg 11: 1 fm i hver m  
Omg 12: indt, 17 fm (18)  
Omg 13: 1 fm i hver m  
Omg 14: indt, 16 fm (17)  
Omg 15: 1 fm i hver m  
Omg 16: indt, 15 fm (16)  
Omg 17: 1 fm i hver m  
Omg 18: indt, 14 fm (15)  
Omg 19-25: 1 fm i hver m (15)

Luk af med tilpas længde garn til at sy den på med.

## MULE/NÆSE

Med White

Omg 1: 6 fm i mr  
Omg 2: udt x 6 (12)  
Omg 3: (1 fm, udt) x 6 (18)  
Omg 4-6: 1 fm i hver m (18) 1 km

Luk af med tilpas længde garn til at sy på med.

## ØJNE

Lav 2 stk. med Black

Omg 1: 4 lm  
Omg 2: 1 fm i 2. lm fra nålen og 1 fm i hver m rækken ud, 1 lm, vend (3)  
Omg 3: udt x 3, 1 lm, vend (6)  
Omg 4: udt x 6, 1 lm, vend (12)

Luk af med tilpas længde garn til at sy på med.

## ØRER

Lav 2 stk. med Black

Omg 1: 6 fm i mr  
Omg 2: udt x 6 (12)  
Omg 3: (1 fm, udt) x 6 (18)  
Omg 4-6: 1 fm i hver m  
Omg 7: (1 fm, indt) x 6 (12)

Luk af med garn nok til at sy på med .

## HALE

Med White

Omg 1: 6 fm i mr  
Omg 2: udt x 6 (12)  
Omg 3: (1 fm, udt) x 6 (18)  
Omg 4: (2 fm, udt) x 6 (24)  
Omg 5: 1 fm i hver m  
Omg 6: (2 fm, indt) x 6 (18)  
Omg 7: 1 fm i hver m  
Omg 8: (1 fm, indt) x 6 (12)  
Omg 9-10: 1 fm i hver m

Fyld halen med fyldevat og luk af med tilpas længde garn til at sy på med.

## SLØJFE

Med lyserød rest

Omg 1: Lav en mr med 1 fm, 2 lm, 3 stgm, 2 lm, 1 km. Luk ikke ringen af men fortsæt:  
Omg 2: 2 lm, 3 stgm, 2 lm, 1 km

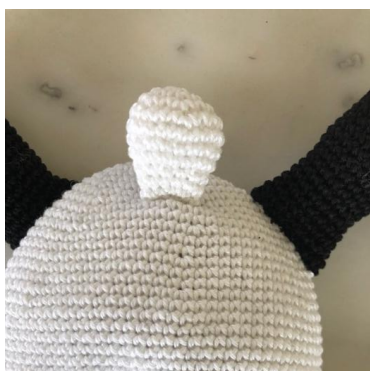
Stram den magiske ring, så det former sig som en sløjfe. Vikl nu garnet 3 omgange omkring midten. Bryd garnet med nok til at sy på med.

## MONTERING

- Benene og arme fyldes med fyldevat. Åbningen foldes så afslutningen af sidste omgang rammer på midten, dermed bøjer arme og ben indad mod maven.
- Sy bagbenene på omgang 7 talt fra bagdelen af.
- Sy forbenene på omgang 7 talt fra halsen af.
- Placer ørerne på omgang 9 talt fra toppen af hovedet med 6 fm imellem.
- Sy sløjfen på lige foran det ene øre.
- Mulen sys på omgang 9 talt fra det nederste af hovedet, og der broderes en tæt snude med sort garn.
- Øjnene placeres så det passer med at "buerne" vender ind mod mulen, det brede stykke af øjet skal vende nedad.
- Halen sys på omgang 10 talt fra bagdelen. Man kan med fordel sy halen fra indersiden og derefter vende den. Så tipper den en smule op.
- Hovedet syes på omgang 6 talt fra bunden af hovedet.







God fornøjelse!

PifPaf

