



HÆKLEOPSKRIFT

Woven Rainbow

Pude

Design: OneStopWonders | Hobbii Design

MATERIALER

Rainbow Cotton 8/8

- 1 Pink x 1 nøgle (farve 044)
- 2 Lilla x 1 nøgle (farve 039)
- 3 Lyseblå x 1 nøgle (farve 034)
- 4 Blå x 1 nøgle (farve 031)
- 5 Grøn x 1 nøgle (farve 022)
- 6 Gul x 1 nøgle (farve 090)
- 1 Orange x 1 nøgle (farve 066)
- 8 Rød x 1 nøgle (farve 059)
- 9 Hvid x 1 nøgle (farve 002)

Hæklenål 3,5 mm

Træknapper - Hjerter - 18 mm
Monteringspude (42 cm x 42 cm)
Stoppenål
Saks
Maskemarkør

GARNKVALITET

 **Rainbow 8/8**, Hobbii

100 % Bomuld
50 g = 75 m

HÆKLEFASTHED

Forside:

Vævehækling = 5 cm x 5 cm = 11 m x 11
rækker

Bagside:

HSTGM = 5 cm x 5 cm = 9 m x 6 rækker

FORKORTELSER

lm = luftmaske
fm = fastmaske
hstgm = halvstangmaske
lm-bue = luftmaskebue
#-lm-bue = tal-luftmaske-bue
GENT = gentag

SPØRGSMÅL

Har du spørgsmål til opskriften, er du velkommen til at skrive til kundeservice@hobbii.dk
Oplys opskriftens navn og nummer.

Rigtig god fornøjelse!

STØRRELSE

Onesize

MÅL

Forstykke:

Ca. 40,5 cm x 40,5 cm

Bagstykker:

Ca. 23 cm x 40,5 cm

Færdig størrelse:

Ca. 40,5 cm x 40,5 cm

OPSKRIFTSINFORMATIONER

Dette regnbuedesign er supernemt at hækle.
Det laves med vævehækling også kendt som
moss- eller granite-maske på engelsk.

HASHTAGS TIL SOCIALE MEDIER

#hobbiiwovenrainbow
#hobbiiidesign

KØB GARNET HER

<http://shop.hobbii.dk/woven-rainbow-pude>



Opskrift



INFO OG TIPS

Hvis du hækler løst, kan du tilpasse antallet af rækker per farve. Hver farverække skal være ca. 10 cm, og den må ikke være større end 10 cm, for ellers passer den ikke til monteringspuden. Når du begynder med indtagningerne, skal fastheden matche udtagningsrækkerne, ellers risikerer du at ende have meget færre rækker i den sidste farverække.

De 2 LM tæller altid som en maske. Hækl i 2-LM-buen i stedet for i de 2 LM. Det vil give et lille hul i kanten, men det vil ikke ses, når først du har samlet stykkerne. Når der tages ud, øges maskeantallet med 2 for hver række. Når der tages ind, mindskes maskeantallet med 2 for hver række.

TIP: Der hækles altid (FM, 1 LM) i 1-LM-BUEN på den foregående række. Der tages altid ud i slutningen af rækken med FM, 1 LM, FM i 2-LM-BUEN.

FORSTYKKE

Begynd med Farve 1. **3 LM**

Række 1: I tredje M fra nålen, FM. VEND. (2)

Række 2: 2 LM. I 3-LM-BUEN (vendemaskerne), FM, 1 LM, FM. VEND. (4)

Række 3: 2 LM. I 1-LM-BUEN, FM, 1 LM. I 1-LM-BUEN, FM, 1 LM, SC. VEND. (6)

Række 4: 2 LM. I hver 1-LM-BUE på rækken, *(FM, 1 LM). GENT fra * () indtil 2-LM-BUEN. FM, 1 LM, FM i 2-LM-BUEN. VEND. (8)

Række 5 - 15: GENT Række 4, indtil du har afsluttet række 15, eller den måler 10 cm. Skift til FARVE 2 i slutningen af den sidste række.

Række 16 - 30: GENT Række 4, indtil du har afsluttet række 30, eller den måler 10 cm. Skift til FARVE 3 i slutningen af den sidste række.

Række 31 - 45: GENT Række 4, indtil du har afsluttet række 45, eller den måler 10 cm. Skift til FARVE 4 i slutningen af den sidste række.

Række 46 - 60: GENT Række 4, indtil du har afsluttet række 60, eller den måler 10 cm. Skift til FARVE 5 i slutningen af den sidste række



Indtagning:

Puden skal måle 40,5 cm. Sørg for at måle fra kanterne.

Række 61: 2 LM. SPRING OVER de første 3 M (*dvs. spring over FM, 1 LM, FM*). I den næste 1-LM-BUE, FM, 1 LM. I hver 1-LM-BUE på rækken, *(FM, 1 LM) GENT fra * () indtil de sidste to masker (*FM og 2 LM*) og slut af med en enkelt FM. Hækl ikke 1 LM efter den sidste FM på nålen, FM i 2-LM-BUEN. VEND. (118)

Række 62: 2 LM. SPRING OVER de første 2 M (*dvs. spring over de to FM*). I 1-LM-BUEN, FM, 1 LM. I hver 1-LM-BUE på rækken, *(FM, 1 LM) GENT fra * () indtil de sidste to masker (*FM og 2 LM*) og slut af med en enkelt FM. Hækl ikke 1 LM efter den sidste FM på nålen, FM i 2-LM-BUEN. VEND. (116)

Række 63 - 75: GENT Række 62, indtil du har afsluttet række 75, eller den måler 10 cm. Skift til FARVE 6 i slutningen af den sidste række.

Række 76 - 90: GENT Række 62, indtil du har afsluttet række 90, eller den måler 10 cm. Skift til FARVE 7 i slutningen af den sidste række.

Række 91 - 105: GENT Række 62, indtil du har afsluttet række 105, eller den måler 10 cm. Skift til FARVE 8 i slutningen af den sidste række.

Række 92 - 118: GENT Række 62 indtil de sidste to rækker nedenfor, eller indtil du kun har 2 FM + 2-LM-BUE SP tilbage, uden at tælle enkeltluftmaskerne imellem med.

Række 119: 2 LM, SPRING OVER de første 2 M. FM i 2-LM-BUEN. VEND.

Række 120: 1 LM. FM i 2-LM-BUEN.

Luk af og hæft enderne. *Billederne nedenfor viser RÆKKE 119.*



BAGSTYKKE 1

Begynd med Farve 9. Vendemaskerne tæller som den første M. 1 LM tæller ikke som en M.



57 LM + 2 til vendemasker

Række 1: HSTGM i tredje luftmaske fra nålen. HSTGM rækken hen. VEND. (58)

Række 2 - 5: 1 LM. HSTGM rækken hen. VEND. (58)

Skift til Farve 1

Række 6: 1 LM. HSTGM rækken hen. VEND. (58)

Skift til Farve 9

Række 7 - 10: 1 LM. HSTGM rækken hen. VEND. (58)

Skift til Farve 2

Række 11: 1 LM. HSTGM rækken hen. VEND. (58)

Skift til Farve 9

Række 12 - 15: 1 LM. HSTGM rækken hen. VEND. (58)

Skift til Farve 3

Række 16: 1 LM. HSTGM rækken hen. VEND. (58)

Skift til Farve 9

Række 17 - 20: 1 LM. HSTGM rækken hen. VEND. (58)

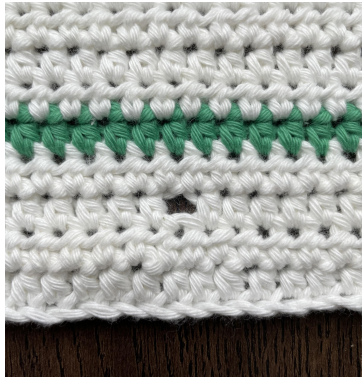
Skift til Farve 4

Række 21: 1 LM. HSTGM rækken hen. VEND. (58)

Skift til Farve 9

Række 22 - 26: 1 LM. HSTGM rækken hen. VEND. (58)

Luk af.



BAGSTYKKE 2

På dette stykke skal du lave knaphuller. Hvis du ikke vil have knaphuller, kan du i stedet springe over Række 2 og hækle række 3 en gang til.

Begynd med Farve 9. Vendemaskerne tæller som den første M. 1 lm tæller ikke som en ST.

57 LM + 2 til vendemasker

Række 1: HSTGM i tredje luftmaske fra nålen. HSTGM rækken hen. VEND. (58)

Række 2: 1 LM. 13 HSTGM, 1 LM, SPO 1, *(14 HSTGM, 1 LM, SPO 1). GENT fra *() 1 gang til. 14 HSTGM rækken hen. (58)

Række 3 - 5: 1 LM. HSTGM rækken hen. VEND. (58)

Skift til Farve 5

Række 6: 1 LM. HSTGM rækken hen. VEND. (58)

Skift til Farve 9

Række 7 - 10: 1 LM. HSTGM rækken hen. VEND. (58)

Skift til Farve 6

Række 11: 1 LM. HSTGM rækken hen. VEND. (58)

Skift til Farve 9

Række 12 - 15: 1 LM. HSTGM rækken hen. VEND. (58)

Skift til Farve 7

Række 16: 1 LM. HSTGM rækken hen. VEND. (58)

Skift til Farve 9

Række 17 - 20: 1 LM. HSTGM rækken hen. VEND. (58)

Skift til Farve 8

Række 21: 1 LM. HSTGM rækken hen. VEND. (58)

Skift til Farve 9

Række 22 - 26: 1 LM. HSTGM rækken hen. VEND. (58)

Luk af og hæft løse ender.

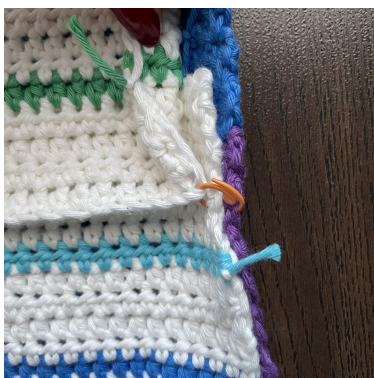
SAMLING AF STYKKERNE

1.) Læg forstykket fladt ned med hvilken som helst af siderne opad. Med rød foroven og pink forneden.



2.) Læg Bagstykke 1 på den nederste del med den pink stribe nederst som vist på billedet ovenfor.

3.) Læg Bagstykke 2 med den røde stribe tættest på pudens øverste kant som vist på billedet ovenfor.



4.) De to bagstykker skal overlape en smule med Bagstykke 2 oven på stykke 1. Ellers kommer knapperne til at sidde på den forkerte side.

5.) Hæft stykkerne sammen med maskemarkører. Vend arbejdet, så den farverige side vender opad.

6.) Begynd i hvilket som helst af hjørnerne. Med Farve 9 og et slipstik på hæklenålen stikker du nålen i et af hjørnerne. Sørg for at komme igennem begge stykker.

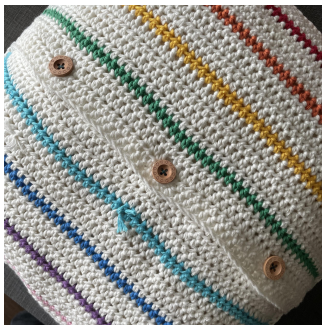
7.) Hækl 3 FM i hjørnet. Derefter FM ned langs kanten af arbejdet. Der skal være cirka 1 FM per række, men du kan tilpasse det og springe over en række, hvis arbejdet begynder bølge, fordi der er for mange masker. Hækl 3 FM i hvert hjørne og fortsæt med FM hele vejen rundt, indtil du er tilbage ved den første FM. KM i den første FM.

8.) Luk af og hæft alle løse ender.

Knapper:

Dette er valgfrit!

Sy de 3 knapper fast på Bagstykke 1.



God fornøjelse!

OneStopWonders

