



HÆKLEOPSKRIFT

Rødhalsen Ruddock


Design: [littleellies_handmade](#) | Hobbii Design

MATERIALER

1 nøgle Amigo, farve Dark Beige A04
1 nøgle Amigo, farve Walnut A05
1 nøgle Amigo, farve Chocolate A06
1 nøgle Amigo, farve Christmas Red A42
1 nøgle Amigo, farve Gray Melange A09

2 mm hæklenål
2 sikkerhedsøjne 10 mm
Blødt bamsefyld
Broderinål
maskemarkører
Saks

GARNKVALITET

 Amigo, Hobbii
100 % Akryl
50 g = 175 m

FORKORTELSER

lm = luftmaske
omg = omgang
fm = fastmaske
hstgm = halv stangmaske
udt = udtagning, 2 m i sammen m
indt = indtagning, 2 m sammen
bml / fml = bagerste / forreste maskeled
(...) "x" gange = gentag "x" antal gange
[...] = total maskeantal

STØRRELSE

One size

MÅL

Højde: Ca. 20cm

OPSKRIFTSINFORMATION

Mine opskrifter består af stramme masker lavet med en lidt mindre nål end gennemsnitligt, dette er for at holde runderne pæne, og forhindre at fyldet kan ses.

Brug maskemarkører til at markere dine omgange. Jeg nævner i opskriften nogle få steder hvor de hjælper i placeringen af nogle af Ruddocks elementer.

HASHTAGS TIL SOCIALE MEDIER

#hobbiidesign #hobbiiruddock

KØB GARNET HER

<http://shop.hobbii.dk/rodhalsen-ruddock>

SPØRGSMÅL

Har du spørgsmål til opskriften, er du velkommen til at skrive til kundeservice@hobbii.dk
Oplys opskriftens navn og nummer.

Rigtig god fornøjelse!

Opskrift



HOVED

I farven **Dark Beige - A04**

Omg 1: start med 6 fm i en magisk ring [6]

Omg 2: udt i alle 6 m [12]

Omg 3: (fm i næste m, udt i næste m) 6 gange [18]

Omg 4: fm i næste 2 m, udt i næste m) 6 gange [24]

Omg 5: (fm i næste 3 m, udt i næste m) 6 gange [30]

Omg 6: (fm i næste 4 m, udt i næste m) 6 gange [36]

Omg 7: (fm i næste 5 m, udt i næste m) 6 gange [42]

Omg 8 - 13: fm i alle 42 m [42]

Omg 14: (fm i næste 6 m, udt i næste m) 6 gange [48]

Omg 15: fm i næste 7 m, udt i næste m, fm i næste 15 m, udt i næste m, fm i næste 7 m, udt i næste m, fm i næste 16 m [51]

Omg 16: fm i alle 51 m [51]

Omg 17: fm i næste 8 m, udt i næste m, fm i næste 13 m, udt i næste m, fm i næste 10 m, udt i næste m, fm i næste 17 m [54]

Placer maskemarkører efter hver anden udt i omg 18, det vil hjælpe med at positionere øjne mm.

Omg 18: fm i næste 8 m, udt i næste 3 m, fm i næste 24 m, udt i næste 3 m, fm i næste 16 m [60]

Omg 19: fm i næste 11 m, udt i næste m, fm i næste 28 m, udt i næste m, fm i næste 19 m [62]

Placér sikkerhedsøjne mellem omg 14 - 15, 8 m fra markørerne i omg 18 på hovedet.

Luk ikke sikkerhedsøjnene endeligt, før ansigtsplamagen er syet på hovedet.

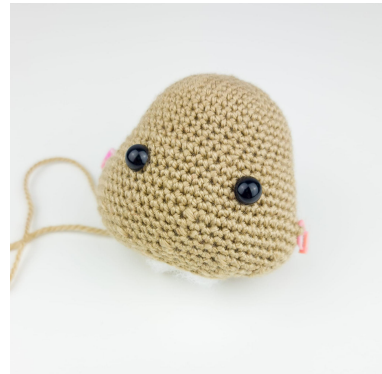
Omg 20: fm i næste 29 m, indt i næste m, fm i næste 29 m, indt i næste m [60]

Omg 21: fm i alle 60 m [60]

Omg 22: (fm i næste 8 m, indt i næste m) 6 gange [54]

Omg 23: fm i næste 9 m, indt i næste m, fm i næste m, indt i næste m, fm i næste 21 m, indt i næste m, fm i næste m, indt i næste m, fm i næste 14 m [50]

Omg 24: (fm i næste 3 m, indt i næste m) 10 gange [40]



Omg 25: fm i næste 7 m, (indt i næste m) 2 gange, fm i næste 16 m, (indt i næste m) 2 gange, fm i næste 9 m [36]

Omg 26: (fm i næste 4 m, indt i næste m) 6 gange [30]

Omg 27: (fm i næste 3 m, indt i næste m) 6 gange [24]

Omg 28: fm i alle 24 m [24], fyld hovedet fast.

Afslut og bryd garnet, men efterlad et langt stykke garn til at sy hovedet fast til kroppen.

ANSIGTSPLAMAGE

I farven **Christmas Red - A42**

Omg 1: start med 6 fm i en magisk ring [6]

Omg 2: udt i alle 6 m [12]

Omg 3: (fm i næste m, udt i næste m) 6 gange [18]

Omg 4: (fm i næste 2 m, udt i næste m) 6 gange [24]

Omg 5: (fm i næste 3 m, udt i næste m) 6 gange [30]

Omg 6: (fm i næste 4 m, udt i næste m) 6 gange [36]

Omg 7: (fm i næste 5 m, udt i næste m) 6 gange [42]



På dette tidspunkt, tjek for at se om plamagen er bred nok til at være mellem øjnene. Hvis den er det, skal du blot ignorere omg 8. Fortsæt med omg 8 hvis det er nødvendigt.

Omg 8: hstgm i alle 42 m [42], afslut og bryd garnet, men efterlad et langt stykke garn til syning. Sy plamagen fast midt i hovedet, omg 15 - 27. Øjnene skal sidde på kanten af plamagen. Når du er tilfreds, kan du "lukke" sikkerhedsøjnene.

NÆB

I farven **Gray Melange - A09**

Omg 1: start med 6 fm i en magisk ring [6]

Omg 2: fm i alle 6 m [6]

Omg 3: (fm i næste m, udt i næste m) 3 gange [9]

Omg 4 - 5: fm i alle 9 m [9], fyld den fast.

Afslut og bryd garnet, og sy fast til ansigtsplamagen efter denne er blevet syet fast på hovedet.

Næbet skal sidde på omg 3 - 6 på plamagen, mellem øjnene.



HOVED-TOT

I farven **Dark Beige - A04**

Omg 1: slå 10 lm op, vend. [10]

Omg 2: spring over første lm, fm i næste 9 lm [9]

Omg 3: 9 lm, vend. [9]

Omg 4: spring over første lm, fm i næste 8 lm [8]

Omg 5: 6 lm, vend. [6]

Omg 6: spring over første lm, fm i næste 5 m [5]

Afslut og bryd garnet, og sy hårtotten fast til omg 1 på hovedet. Se billeder på første side som reference.

KROP

I farven **Dark Beige - A04**

Omg 1: start med 6 fm i en magisk ring [6]
 Omg 2: udt i alle 6 m [12]
 Omg 3: (fm i næste m, udt i næste m) 6 gange [18]
 Omg 4: (fm i næste 2 m, udt i næste m) 6 gange [24]
 Omg 5: (fm i næste 3 m, udt i næste m) 6 gange [30]
 Omg 6: (fm i næste 4 m, udt i næste m) 6 gange [36]
 Omg 7: (fm i næste 5 m, udt i næste m) 6 gange [42]
 Omg 8: (fm i næste 6 m, udt i næste m) 6 gange [48]
 Omg 9 - 15: fm i alle 48 m [48]
 Omg 16: (fm i næste 6 m, udt i næste m) 6 gange [42]
 Omg 17 - 18: fm i alle 42 m [42]
 Omg 19: (fm i næste 5 m, udt i næste m) 6 gange [36]
 Omg 20 - 23: fm i alle 36 m [36]
 Omg 24: (fm i næste 4 m, udt i næste m) 6 gange [30]
 Omg 25 - 28: fm i alle 30 m [30]
 Omg 29: (fm i næste 3 m, udt i næste m) 6 gange [24]
 Omg 30: fm i alle 24 m [24], fyld den fast. Afslut og bryd garnet, og væv enden ind. Tag så garnenden fra hovedet og sy kroppen og hovedet sammen.



BRYSTPLAMAGE

I farven **Christmas Red - A42**

Omg 1: start med 6 fm i en magisk ring [6]
 Omg 2: udt i alle 6 m [12]
 Omg 3: (fm i næste m, udt i næste m) 6 gange [18]
 Omg 4: (fm i næste 2 m, udt i næste m) 6 gange [24]
 Omg 5: (fm i næste 3 m, udt i næste m) 6 gange [30]
 Omg 6: fm i næste 4 m, udt i næste m, (fm i næste m, 4 lm) 15 gange, (fm i næste 4 m, udt i næste m) 2 gange [33], afslut og bryd garnet.
 Sy plamagen fast over omg 6 midt på kroppen.



Bryst- og ansigtsplamage skal røre hinanden, når hoved og krop er syet sammen.

VINGER

Lav 2 i farven **Dark Beige - A04**

Omg 1: start med 6 fm i en magisk ring [6]
 Omg 2: udt i alle 6 m [12]
 Omg 3: (fm i næste m, udt i næste m) 6 gange [18]
 Omg 4 - 5: fm i alle 18 m [18]
 Omg 6: fm i næste 8 m, udt i næste 2 m, fm i næste 8 m [20]
 Omg 7: fm i næste 9 m, udt i næste 3 m, fm i næste 8 m [23]
 Omg 8 - 10: fm i alle 23 m [23]
fm i bml i omg 11.
 Omg 11: indt, fm i næste 10 m, udt i næste m, fm i næste 10 m [23]
 Omg 12: indt, fm i næste 10 m, udt i næste m, fm i næste 10 m [23]
 Omg 13: fm i alle 23 m [23]
 Skift til **Walnut - A05** garn.
 Omg 14: indt, fm i næste 19 m, indt i næste m [21]



fm i bml i omg 15.

Omg 15: fm i alle 21 m [21]

Omg 16: indt, fm i næste 19 m [20]

Omg 17: fm i alle 20 m [20]

Skift til **Chocolate - A06** garn.

Omg 18: fm i alle 20 m [20]

Omg 19: (fm i næste 3 m, indt i næste m) 4 gange [16]

Omg 20 : fm i alle 16 m [16]

Omg 21: indt i næste m, fm i næste 12 m, indt i næste m. [14]

Omg 22: fm i alle 14 m [14], fyld vingerne gradvist, pas på ikke at overfylde dem.

Omg 23: indt, fm i næste 8 m, indt i næste m [10]

Omg 24: (fm i næste 3 m, indt i næste m) 2 gange [8]

Omg 25: fm i alle 8 m [8]

Omg 26: indt i alle 8 m [4]

Afslut og bryd garnet, og brug garnenden til at sy vingerne fast til siden af kroppen.

Nu skal du arbejde rundt i spiral fra bml sektionerne (omg 11 og omg 15).

I Dark Beige (A04)

Omg 11: (slå 5 lm op, vend, hstgm udt i anden lm, fm i næste 3 lm, fm næste 2 m) 11 gange.
km i sidste m.

I Walnut (A05)

Omg 15: (slå 5 lm op, vend, hstgm udt i anden lm, fm i næste 3 lm, fm næste 2 m) 10 gange.
km i sidste m.

Afslut og bryd garnet, og brug de forskelligtfarvede garnender til at sy vingerne ind til kroppen. Juster vingerne ind til markørerne på hovedet ved omg 28. Spidsen af vingerne skal røre den overflade som bamsen sættes på.

TÆER

Lav 3 i farven **Walnut - A0**

Omg 1: start med 6 fm i en magisk ring [6]

Omg 2 - 4: fm i alle 6 m [6], afslut 2 tæer, men fortsæt til omg 5 på den tredje tå.

Omg 5: fm i allr 6 m [6]

Nu skal du hæfte alle tre tæer sammen for at skabe foden.

Start den næste omg med den tredje tå.

Fyld tæerne og foden gradvist hen ad vejen.

[x] indikerer totale antal masker per sektion i løbet af omg 6, ikke antal masker i det hele taget.

Omg 6: fm i næste 3 m [3], vedhæft en tå og fm i næste 3 m [6], vedhæft den sidste tå og fm i næste 6 m [12], arbejd tilbage rundt, forbind til anden tå og fm i næste 3 m [15], forbind til den sidste tå og fm i næste 3 m [18].

Omg 7 - 9: fm i alle 18 m [18]

Omg 10: (fm i næste m, indt i næste m) 6 gange [12]

Omg 11: (fm i næste 4 m, indt i næste m) 2 gange [10]

Omg 12: fm i alle 10 m [10], fyld gradvist.

Omg 13: (fm i næste 3 m, indt i næste m) 2 gange [8]

Omg 14: (fm i næste 2 m, indt i næste m) 2 gange [6], afslut og bryd garnet, og brug garnenden til at sy fast til anklen.

Træk tråden gennem og op midt i foden, omg 7/8.

Dette vil blive tråden som syr fod og ankel sammen.

Gentag nu processen igen for at lave to fødder i alt.



ANKLER

Lav 2, start med farven **Walnut - A05**

Omg 1: start med 6 fm i en magisk ring [6]

Omg 2: (fm i næste m, udt i næste m) 3 gange [9]

fm i bml i næste omg.

Omg 3: fm i alle 9 m [9]

Omg 4 - 5: fm i alle 9 m [9]

Skift til **Dark Beige** garn.

Omg 6: (fm i næste 2 m, udt i næste m) 3 gange [12]

Omg 7: (fm i næste 3 m, udt i næste m) 3 gange [15]

Omg 8: fm i alle 15 m [15], fyld gradvist.

Omg 9: (fm i næste 4 m, udt i næste m) 3 gange [18]

Omg 10: fm i alle 18 m [18], afslut og bryd garnet, og brug denne garnende til at sy benene fast til kroppen.

For at forbinde fod og ankel, skal du bruge garnenden fra foden og sy ind i omg 3 (bml omg), indtil foden og anklen er fast sat sammen. Gør dette med begge fødder/ankler, før de sys på kroppen.

Placer benene mellem omg 6 og 13. Der skal være 6-7 m mellem benene. Sy dem på, når du er tilfreds.



STORE HALEFJER

Lav to i farven **Dark Beige - A04**

Omg 1: start 6 fm i en magisk ring [6]

Omg 2: fm i alle 6 m [6]

Omg 3: (fm i næste 2 m, udt i næste m) 2 gange [8]

Omg 4 - 12: fm i alle 8 m [8], afslut og bryd garnet, og skjul garnenden på den først halefjer.

Gentag nu processen og lav endnu en stor halefjer.

Fortsæt til omg 13 med den anden halefjer.

Omg 13: fold på midten, fm gennem alle 4 m, forbind og fm gennem alle 4 m på den anden store halefjer [8], afslut og bryd garnet, men gem en garnende til at sy fast til kroppen.

Se billedet nedenfor som reference, når to fjer skal hækles sammen.



MELLEM HALEFJER

Lav 2 i farven **Walnut - A05**

Omg 1: start med 6 fm i en magisk ring [6]

Omg 2: fm i alle 6 m [6]

Omg 3: (fm i næste 2 m, udt i næste m) 2 gange [8]

Omg 4 - 9: fm i alle 8 m [8], afslut og bryd garnet, og skjul garnenden fra begge fjer.

SMÅ HALEFJER

Lav 2 i farven **Walnut - A05**



Omg 1: start med 6 fm i en magisk ring [6]

Omg 2 - 4: fm i alle 6 m [6]

Omg 5: fold på midten, fm gennem alle 3 m på begge sider, forbind og fm gennem alle 4 m på den midterste halefjer på begge sider [6], afslut og bryd garnet, og sy ved siden af den store fjer 2 omg oppe.

Gentag nu processen for at lave endnu en lille halefjer.

Du bør nu have tre sæt halefjer. Brug billedet på forrige side med alle fjerene som hjælp, når de alle skal sys på kroppen. Start med de forbundne store halefjer, sy dem fast midt i omg 9 på kroppen. De skal røre overfladen som Ruddock sættes på.

Sy nu de forbundne mellem og små fjer fast ved siden af de store fjer 2 omg op på omg 11 på kroppen. De skal overlappe en smule, brug det andet billede på side 3 som hjælp.

Ruddock er nu færdig.

God fornøjelse!

Littleellies_handmade

