



STRIKKEOPSKRIFT

Springlicious

Sjælevarmer


Design: Sarah März, Glücksliesel | Hobbii Design


MATERIALER

1 nøgle Winter Glow farve 29
2 nøgle Winter Glow Solid farve 18

Rundpind 4.5 mm
Rundpind 4 mm
EVENTUELT: Strømpepinde 4 mm
maskemarkører

GARNKVALITET

 **Winter Glow**, Hobbii
51 % Uld, 49% Akryl
200 g = 700 m

 **Winter Glow Solid**, Hobbii
51 % uld 49% akryl
100 g = 350 m

STRIKKEFASTHED

10 cm x 10 cm = 18 m x 27 pinde med de største pinde

Således laves strikkeprøven:

Pind 1+2+3 = ret

Pind 4 = vrang

Gentag disse 4 pinde igen og igen

Pind 1+2 = GF, Pind 3+4 = KF

FORKORTELSER

R = ret

VR = vrang

GF = Grundfarve (green, farve 18)

KF = Kontrastfarve (pink, farve 29)

SPØRGSMÅL

Har du spørgsmål til opskriften, er du velkommen til at skrive til kundeservice@hobbii.dk
Oplys opskriftens navn og nummer.

Rigtig god fornøjelse!

STØRRELSE

One size

MÅL

Bredde: 110 cm + 15 cm pr. ærme

Længde: 75 cm

OPSKRIFTSINFORMATION

Springlicious sjælevarmeren er rimelig nem at lave – også for nybegyndere! Du skal blot kunne strikke ret og vrang for at kreere dette smukke mønster.

HASHTAGS TIL SOCIALE MEDIER

#hobbiidesign #hobbiispringlicious

KØB GARNET HER

<http://shop.hobbii.dk/springlicious-sjælevarmer>



Opskrift



TIPS OG INFO

Du kan nemt tilpasse målene på sjælevarmeren, hvis du ønsker.

Ekstra længde:

Tilføj flere masker når du slår op! Sørg for at tilføjer et lige antal masker OG sørg for at dele de tilføjede masker i to, så diagrammet stadig strikkes i midten af arbejdet.

Ekstra bredde: Strik et par pinde/cm mere før og efter diagrammet. Sørg dog for at strikke samme antal pinde på hver side af diagrammet.

Omkring tilpasning: Modellen på billedet er 163 cm høj. Hvis du er højere, kan det være en fordel at tilføje ekstra længde.

REKTANGEL

Med rundpind 4,5 mm og GF: Slå 120 m op (*se tip!)

Opstartspind: strik ret med GF.

Start

Strik i følgende mønster indtil arbejdet måler 26 cm eller ønsket bredde.

Pind 1 (RS): ret med KF

Pind 2 (WS): vrang med KF

Pind 3 + 4 (RS + WS): ret med GF

Sørg for at slutte med en pind 4!

Noter hvor mange pinde du har strikket, så du kan stikke samme antal pinde når du er færdig med diagrammet. Modellen på billedet er strikket med 33 striber/ 66 pinde.

Diagram

På din næste Pind 1 (RS-Pind) placer en markør efter de første 15 masker og før de sidste 15 masker. Der skal være 90 masker mellem markørerne. Disse 90 masker strikkes som angivet i diagrammet.

Fortsæt i mønster samtidig med at der strikkes efter diagrammet. Jeg anbefaler at placere en maskemarkør efter hver 15. maske (de røde linjer)

Sådan læser du diagrammet: Diagrammet viser kun pindene på VS! RS-pindene strikkes altid ret, uanset om der strikkes med GF eller KF og uanset hvordan den forrige VS-pind er strikket – altid ret.

Alle VS-pinde strikkes i det angivne mønster (GF = ret, KF = vrang). Når du kommer til diagrammet, skal maskerne byttes rundt! Det betyder: GF VS-pind = de angivne masker strikkes vrang, KF VS-pind = de angivne masker strikkes ret.

Diagrammet kan læses fra venstre til højre eller højre til venstre. Det gør ingen forskel så længe du ikke skifter retning undervejs.

Lav en lille strikkeprøve hvor de første to pinde af diagrammet strikkes fra højre til venstre:

Pind 1 (KF): Vrang frem til markøren, flyt markør, 3 ret, 60 vrang, 2 ret, 4 vrang, 2 ret, 19 vrang, flyt markør, vrang pinden ud.

Pind 2 (GF): Ret til markøren, flyt markør, 3 vrang, 59 ret, 4 vrang, 2 ret, 4 vrang, 18 ret, flyt markør, ret pinden ud.

Og så videre.

Den sidste pind i diagrammet skal være en KF-pind.

Afslut

Nu strikkes der samme antal pinde som inden diagrammet (26 cm). Fjern markørerne efterhånden som du kommer til dem.

Luk alle maskerne af på din første GF-pind

MONTERING

Fold rektanglet med VS udad. Brug nu garn i GF og en garnnål til at sy opslagskanten sammen. Sørg for at lade ca. 25 cm stå åben (ind mod den foldede kant). Hvis du ønsker et løsere eller strammere ærme, kan du tilpasse åbningen. Gør det samme langs aflukningskanten.

ÆRMER

Med de store pinde, GF og retsiden mod dig selv: Saml masker op langs ærmegabet. Sørg for at du ender med et lige antal masker!

Placer markør for at indikere hvor omgangen begynder. Strik 5 omgange i 1 x 1 rib (1 ret, 1 vrang) og skift så til den mindste pindstørrelse og strik rib indtil ærmerne har den ønskede længde. Modellen på billedet er lavet med 15 cm rib. Valgfrit: Der kan evt laves nogle indtagninger for at få ærmet til at være strammere nederst.

Luk med den metode du foretrækker til elastisk aflukning.

KANT

Med de store pinde, GF og retsiden ind imod dig selv: Saml masker op hele vejen rundt langs åbningen på arbejdet. Jeg vil foreslå at du starter et sted på den nederste kant. Sørg for at du ender med et lige antal masker!

Placer en markør for at markere omgangens start. Strik nu en omgang VRANG.

Strik 5 omgange i 1 x 1 rib (1 ret, 1 vrang) og skift så til den mindste pindstørrelse og fortsæt i rib indtil kanten har den ønskede bredde. Modellen på billedet er lavet med 5 cm kant.

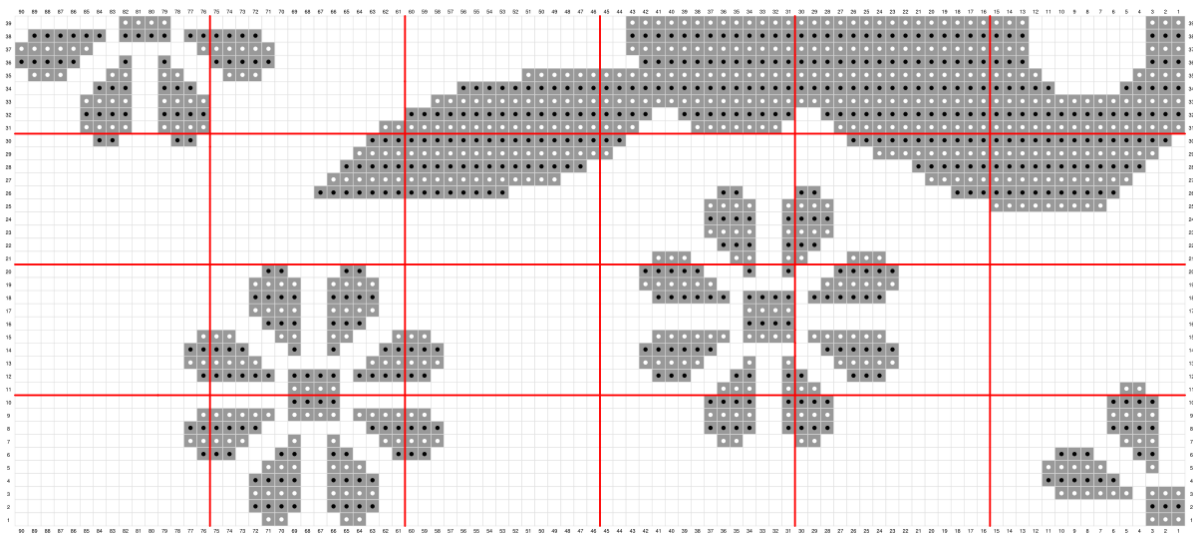
Luk alle maskerne af.

God fornøjelse!

Sarah <3

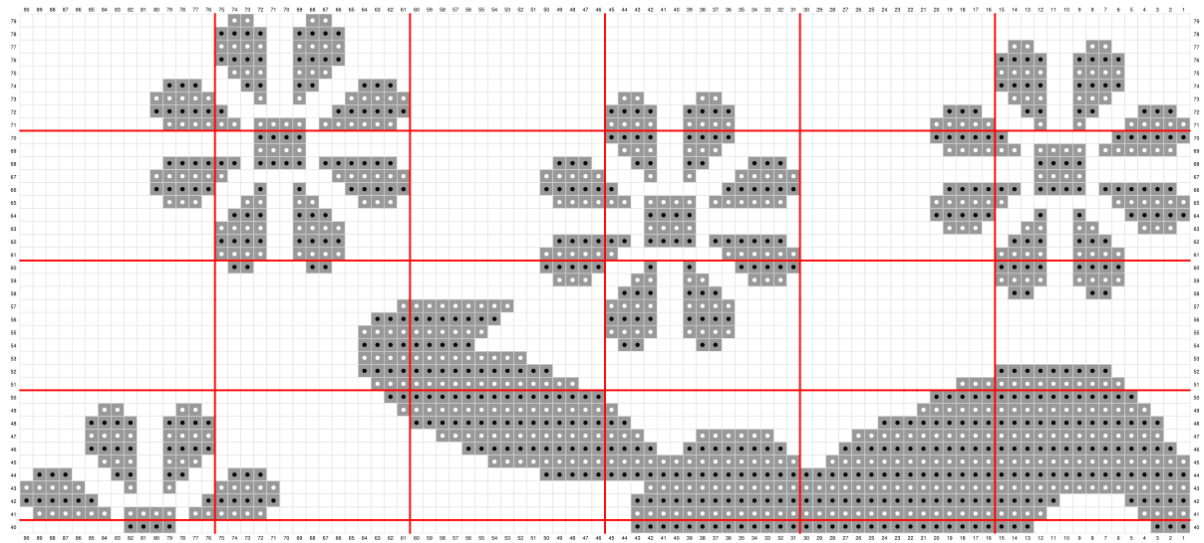


DIAGRAM 1



<= / => Arbejdsretning

DIAGRAM 2



- Mønster
- GF = vrang (i stedet for ret)
- KF = ret (i stedet for vrang)