



HÆKLEPSKRIFT

Amalie

Sweater


Design: Miss Beetle | Hobbii Design


MATERIALER

5 (6) 7 (7) nøgler Diablo farve 23
7 (8) 9 (9) nøgler Highland Wool farve 19

Hæklenål 5 mm
Garnnål
Maskemarkører
saks

GARNKVALITET

 **Diablo**, Hobbii
40 % Akryl, 30 % Mohair, 30 % Polyamid
25 g = 225 m

 **Highland Wool**, Hobbii
100 % Peruviansk Højlandsuld
50 g = 175 m

HÆKLEFASTHED

Hæklefasthed 1, krop:
10 cm x 10 cm = 17 m x 11 rk

Hæklefasthed 2, ærmer:
10 cm x 10 cm = 18 m x 12 rk

FORKORTELSER

Lm = luftmaske
Fm = fastmaske
Km = kædemaske
I bml = i bagerste maskeled
Hstgm = halvstangmaske
Udt = udtagning
Indt = indtagning
Rk = række

SPØRGSMÅL

Har du spørgsmål til opskriften, er du velkommen til at skrive til kundeservice@hobbii.dk
Oplys opskriftens navn og nummer.

Rigtig god fornøjelse!

STØRRELSE

S (M) L (XL)

MÅL

Bryst: 84 (94) 104 (116) cm
Bredde: 51.8 (55.4) 62.7 (66.3)
Længde: 49.5 (50.1) 52 (52.5) cm

OPSKRIFTSINFORMATION

Amalie sweateren er perfekt til en gåtur gennem byen. Sweateren består af for- og bagstykke samt to ærmer der syes sammen, hvorefter der hækles ribkanter.

Designet er inspireret af Amaliehaven i København og dens udsigt til marmorkirkens kobbergrønne kuppel.

HASHTAGS TIL SOCIALE MEDIER

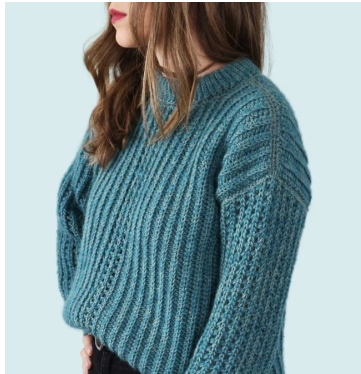
#hobbiiamalie
#hobbiiidesign

KØB GARNET HER

<http://shop.hobbii.dk/amalie-sweater>



Opskrift



TIPS OG INFO

Amalie trøjen består af tre forskellige dele: Forstykke, bagstykke og to ærmer. Når alle delene er færdige, samles de. Til sidst hækles der ribkanter fornedet, ved halsen og på ærmerne. Alle delene inkl. ribkanter hækles med to tråde garn: En tråd Højlandsuld og en tråd Diablo.

Kroppen (for- og bagstykke) hækles primært i halvstangmasker i bagerste maskeled. Hvorimod ærmerne hækles i hulmønster (en kombination af halvstangmasker i bagerste maskeled, luftmasker og slå om kædemasker i bagerste maskeled). Ribkanterne hækles med kædemasker i bagerste maskeled.

Designet er inspireret af den charmerende Amaliehaven i København. Hulmønsteret i midten og på ærmerne minder om de abstrakte søjler der dekorerer haven. Farven er valgt som reference til marmorkirkens kobbergrønne kuppel som kan ses derfra. Denne sweater føles som en gåtur på dette smukke sted i København.

Særlig maske (*hstgm-km i bml*): halvstangmaske-kædemaske i bagerste maskeled: slå garnet om nålen om, indsæt nålen i bagerste maskeled på næste maske, slå om og træk garnet igennem masken = 3 løkker på nålen, træk nu garnet med videre igennem de to andre løkker på nålen. På engelsk: 'Hdc sl st blo'. Youtube: <https://youtu.be/bnpqmTed7hs>

Hæklefasthed

Da der hækles i forskellige mønstre, er der to forskellige hæklefastheder:

- Hæklefasthed 1:



Hæklefasthed på for- og bagstykke er 10 cm x 10 cm = 17 m x 11 rk.

For at tjekke din hæklefasthed, hækles en prøve på 20 m x 14 rk.

Lav 21 lm

Rk 1: 1 hstgm i den anden lm, 19 hstgm. Vend med 1 lm.

Rk 2: 19 hstgm i bml, 1 hstgm. Vend med 1 lm.

Gentag rk 2 indtil rk 14. Afslut garnet.

Mål en 10 x 10 cm firkant midt på hækleprøven. Du skal gerne have 17 m x 11 rk.

- Hæklefasthed 2:

Hæklefasthed på ærmerne er 10 cm x 10 cm = 18 m x 12 rk.



For at tjekke din hæklefasthed, hækles en prøve på 21 m x 14 rk.

lav 22 lm

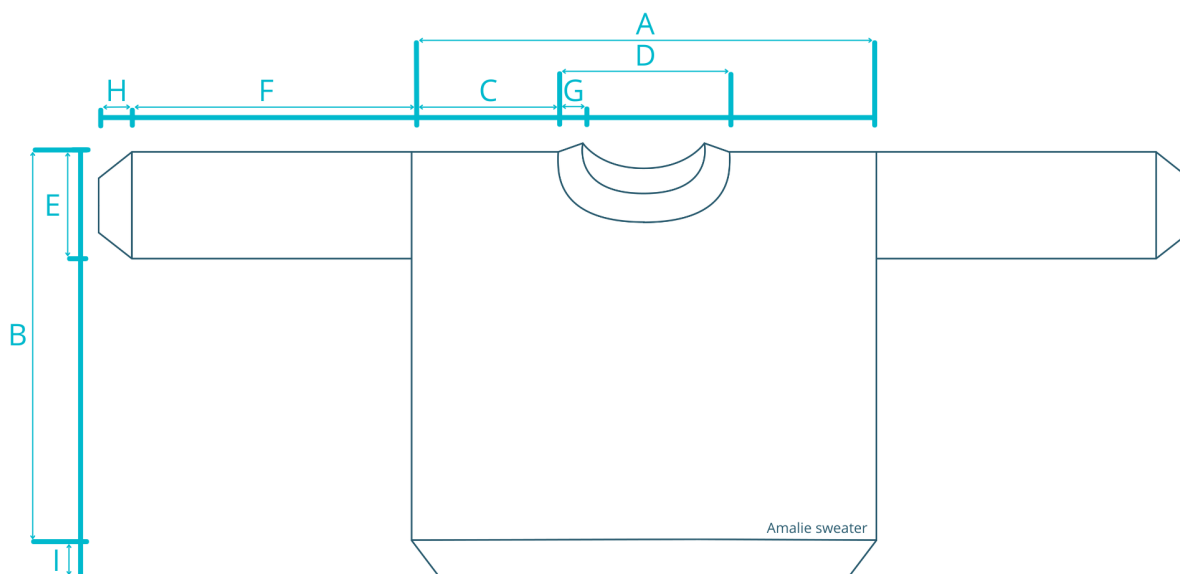
Rk 1: 1 hstgm i den anden lm, 1 lm, [1 hstgm i bml, 1 lm og spring 1 m over] 9 gange, 1 hstgm. Vend med 1 lm.

Rk 2: 20 hstgm-km i bml, 1 hstgm-km. Vend med 1 lm.

Rk 3: [1 hstgm i bml, 1 lm og spring 1 m over] 10 gange, 1 hstgm. Vend med 1 lm.

Gentag rk 2 og 3 indtil rk 14.

Mål en 10 x 10 cm firkant midt på hækleprøven. Den skal gerne være 18 m x 12 rk.

Mål


		S	M	L	XL
A	Bredde	51.8 cm	55.4 cm	62.7 cm	66.3 cm
B	Længde*	47 cm	47.6 cm	49.4 cm	50 cm
C	Skulderbredde	14.5 cm	16.3 cm	18.1 cm	20 cm
D	Halsåbning bredde*	22.7 cm	22.7 cm	26.3 cm	26.3 cm
E	Ærmegab dybde / Ærme bredde	17.5 cm	18.3 cm	19.1 cm	20.8 cm
F	Ærmelængde*	38.3 cm	39.4 cm	38.3 cm	35 cm
G	Halsåbning ribkant	3.8 cm			
H	Ærme ribkant /	3.2 cm			
I	Nederste ribkant	2.5 cm			

*uden ribkant

FORSTYKKE

Der hækles frem og tilbage. Forstykket består af 5 dele: højre skulder, indtagninger til halsåbning, midterstykke, udtagninger til halsåbning og venstre skulder. Det kan være en hjælp at markere den første maske i hver sektion for at holde tal på rækkerne.



Højre skulder (når sweateren er på)

Lav 81 (82) 85 (86) lm

Rk 1: 1 hstgm i den anden lm, 79 (80) 83 (84) hstgm. Vend med 1 lm.

Rk 2: 79 (80) 83 (84) hstgm i bml, 1 hstgm. Vend med 1 lm.

Gentag rk 2 indtil rk 16 (18) 20 (22). Fortsæt så med afsnittet "Indtagninger til halsåbning".

Indtagninger til halsåbning

Rk 1: 72 hstgm i bml, 1 hstgm. Vend med 1 lm.

Rk 2: 1 hstgm indt i bml, 70 hstgm i bml, 1 hstgm. Vend med 1 lm.

Rk 3: 70 hstgm i bml, 1 hstgm indt. Vend med 1 lm.

Rk 4: 1 hstgm indt i bml, 68 hstgm i bml, 1 hstgm. Vend med 1 lm.

Rk 5: 68 hstgm i bml, 1 hstgm indt. Vend med 1 lm.

Rk 6: 1 hstgm indt i bml, 66 hstgm i bml, 1 hstgm. Vend med 1 lm.

Rk 7: 67 hstgm i bml, 1 hstgm. Vend med 1 lm.

Gentag rk 7 indtil rk 10 (10) 12 (12). Fortsæt så med afsnittet "Midterstykke".

Midterstykke

Rk 1: 2 hstgm i bml, 1 lm, spring 1 m over [1 hstgm i bml, 1 lm, spring 1 m over] 32 gange, 1 hstgm. Vend med 1 lm.

Rk 2: 67 hstgm-km i bml, 1 hstgm-km. Vend med 1 lm.

Rk 3: 2 hstgm i bml, 1 lm, spring 1 m over [1 hstgm i bml, 1 lm, spring 1 m over] 32 gange, 1 hstgm. Vend med 1 lm.

Rk 4: 67 hstgm-km i bml, 1 hstgm-km. Vend med 1 lm.

Rk 5: 2 hstgm i bml, 1 lm, spring 1 m over [1 hstgm i bml, 1 lm, spring 1 m over] 32 gange, 1 hstgm. Vend med 1 lm.

Rk 6: 67 hstgm-km i bml, 1 hstgm-km. Vend med 1 lm.

Rk 7: 67 hstgm i bml, 1 hstgm. Vend med 1 lm.

Gentag rk 7 indtil rk 10 (10) 12 (12). Fortsæt så med afsnittet "Udtagninger til halsåbning".

Udtagninger til halsåbning

Rk 1: 67 hstgm i bml, 1 hstgm udt. Vend med 1 lm.

Rk 2: 1 hstgm udt i bml, 67 hstgm i bml, 1 hstgm. Vend med 1 lm.

Rk 3: 69 hstgm i bml, 1 hstgm udt. Vend med 1 lm.

Rk 4: 1 hstgm udt i bml, 69 hstgm i bml, 1 hstgm. Vend med 1 lm.

Rk 5: 71 hstgm i bml, 1 hstgm udt. lav 8 (9) 12 (13) lm og vend.

Fortsæt til instruktionerne for "Venstre skulder"

Venstre skulder

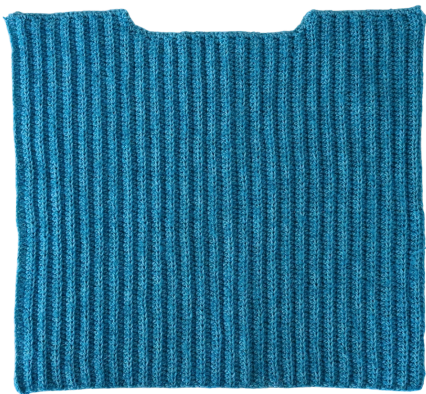
Rk 1: 1 hstgm i den anden lm, 6 (7) 10 (11) hstgm, 72 hstgm i bml, 1 hstgm. Vend med 1 lm.

Rk 2: 79 (80) 83 (84) hstgm i bml, 1 hstgm. Vend med 1 lm.

Gentag rk 2 indtil rk 16 (18) 20 (22). På den sidste række undlad 1 lm til sidst og afslut garnet.

BAGSTYKKE

Der hækles frem og tilbage. Bagstykket består af 4 dele: højre skulder, indtagninger til halsåbning, udtagninger til halsåbning og venstre skulder. Det kan være en hjælp at markere den første maske i hver sektion for at holde tal på rækkerne.



Højre skulder (når sweateren er på)

Gentag instruktioner for "Højre skulder" på forstykket.

Indtagninger til halsåbning

Rk 1: 76 (77) 80 (81) hstgm i bml, 1 hstgm. Vend med 1 lm.

Rk 2: 1 hstgm indt i bml, 74 (75) 78 (79) hstgm i bml, 1 hstgm. Vend med 1 lm.

Rk 3: 74 (75) 78 (79) hstgm i bml, 1 hstgm indt. Vend med 1 lm.

Rk 4: 74 (75) 78 (79) hstgm i bml, 1 hstgm. Vend med 1 lm.

Gentag rk 4 indtil rk 23 (23) 27 (27). Fortsæt så med afsnittet for "Udtagninger til halsåbning".

Udtagninger til halsåbning

Rk 1: 1 hstgm udt i bml, 73 (74) 77 (78) hstgm i bml, 1 hstgm. Vend med 1 lm.

Rk 2: 75 (76) 79 (80) hstgm i bml, 1 hstgm udt. lav 4 lm og vend.

Fortsæt til instruktionerne for "Venstre skulder".

Venstre skulder

Rk 1: 1 hstgm i den anden lm, 2 hstgm, 76 (77) 80 (81) hstgm i bml, 1 hstgm. Vend med 1 lm.

Rk 2: 79 (80) 83 (84) hstgm i bml, 1 hstgm. Vend med 1 lm.

Gentag rk 2 indtil rk 16 (18) 20 (22). På den sidste række undlad 1 lm til sidst og afslut garnet.

ÆRME

Der hækles frem og tilbage. Lav 2.



Lav 70 (72) 70 (64) lm

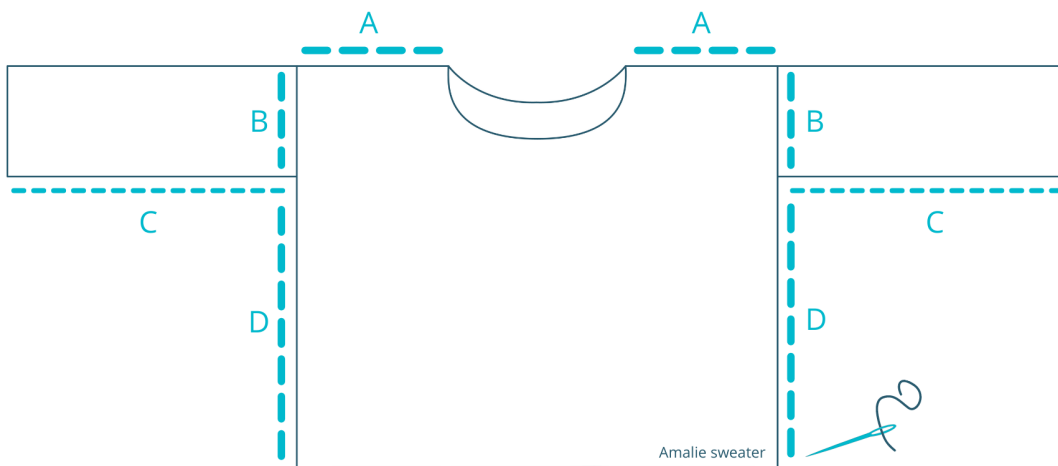
Rk 1: 1 hstgm i den anden lm, 1 lm og spring 1 m over, [1 hstgm, 1 lm og spring 1 m over] 33 (34) 33 (30) gange, 1 hstgm. Vend med 1 lm.

Rk 2: 68 (70) 68 (62) hstgm-km i bml, 1 hstgm-km. Vend med 1 lm.

Rk 3: [1 hstgm i bml, 1 lm og spring 1 m over] 34 (35) 34 (31) gange. 1 hstgm. Vend med 1 lm.

Gentag rk 2 og 3 indtil rk 42 (44) 46 (50). På den sidste række undlad 1 lm til sidst og afslut garnet.

Montering



Brug en garnnål og en enkelt tråd højlandsuld – Diablo-garnet bruges ikke til sammensyning. Sy med usynlig søm.

Sy skuldersømmene (A). Fold så ærmerne og sy dem fast på begge sider (B) med den åbne del nedad. Sy ærmesømmen under armen (C). Til sidst syes sidesømmene (D).

RIBKANT



Nederst

Indsæt garnet i den ene side nederst. Hækl fm jævn rund langs den nederste kant indtil du når hele vejen rundt. Gå efter at lave 3 fm for hver 2 rk på for- og bagstykket. Afslut med km i første m.

Lav 7 lm

Rk 1: 1 km i den anden lm. 5 km. Lav 2 km i de næste 2 m på blusens kant. Vend

Rk 2: 5 km i bml, 1 km. Vend med 1 lm.

Rk 3: 6 km i bml. Hækl 1 km i den sidste m du hæklede km i på blusen og 1 km i den næste m på blusen. Vend

Rk 4: 5 km i bml, 1 km. Vend med 1 lm.

Rk 5: 6 km i bml. Hækl km i de næste 2 m på blusen. Vend

Gentag rk 2 til 5 indtil du er nået hele vejen rundt langs den nederste kant. Afslut garnet, behold en lang garnende til sammensyning

Sy ribkantens ender sammen og afslut garnet.

Ærme ribkant

Indsæt garnet i den ene side ved håndleddet og hækl fm hele vejen rundt langs åbningen. Gå efter 1 fm i hver rk på ærmet. Afslut med km i første m.

Lav 9 lm

Rk 1: 1 km i den anden lm. 7 km. Lav km i de næste 2 m på blusens kant.

Rk 2: 8 km i bml. Vend med 1 lm.

Rk 3: 8 km i bml. Lav 2 km i de næste 2 m på blusens kant.

Gentag rk 2 og 3 indtil du er nået hele vejen rundt. Afslut garnet, behold en lang garnende til sammensyning

Sy ribkantens ender sammen og afslut garnet.

Gentag på det andet ærme.

Halskant

Indsæt garnet i den ene side på halsåbningen og hækl fm hele vejen rundt lang halsåbningen. Gå efter 3 fm for hver 3 rk og 1 fm i hver m. Afslut med km i første m.

Lav 19 lm

Rk 1: 1 km i den anden lm. 17 km. Lav km i de næste 2 m på blusens kant.

Rk 2: 18 km i bml. Vend med 1 lm.

Rk 3: 18 km i bml. Lav km i de næste 2 m på blusens kant.

Gentag rk 2 og 3 Gentag rk 2 til 5 indtil du er nået hele vejen rundt langs den nederste kant.

Afslut garnet, behold en lang garnende til sammensyning



Sy ribkantens ender sammen. Fold kraven indad og sy kanten fast på halsåbningen – der hvor for- og bagstykket stopper og halskanten begynder. Afslut garnet.

God fornøjelse!

Beatriz Cánovas · Miss Beetle

