



HÆKLEOPSKRIFT

Tulipan

Kjole


Design: @j_maklary | Hobbii Design


MATERIALER

1 (1) 2 (2) nøgler Twister fv. Jungle (18)
2 (2) 3 (3) nøgle Twister Solid fv. Navy (106)

Hæklenål 3 mm

GARNKVALITET

 **Twister**, Hobbii
55% bomuld, 45% akryl
250 g = 1000 m

 **Twister Solid**, Hobbii
55% bomuld, 45% akryl
100 g = 400 m

FORKORTELSER

Stm = stangmaske
Km = kædemaske
Lm = luftmaske
Fm = fastmaske
2stmsm = to stangmasker sammen
indt: indtagning, 2stmsm eller 2fmsm
udt: udtagning, to m i samme m

STØRRELSE

S (M) L (XL)

MÅL

Kjolen laves efter dine mål.

OPSKRIFTSINFORMATION

En smuk sommerkjole, som hækles så den passer til netop din krop.

OBS: Garnforbruget er vejledende og afhænger af ønsket længde, kropsform og hæklefasthed.

HASHTAGS TIL SOCIALE MEDIER

#hobbiitulipan
#hobbiidesign

KØB GARNET HER

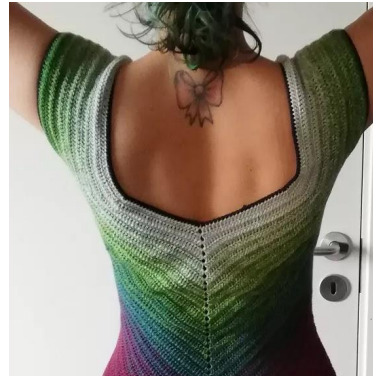
<https://shop.hobbii.dk/tulipan-kjole>

SPØRGSMÅL

Har du spørgsmål til opskriften, er du velkommen til at skrive til kundeservice@hobbii.dk
Oplys opskriftens navn og nummer.

Rigtig god fornøjelse!

Opskrift



INFO OG TIPS

Kjolen hækles rundt i stm, men man vender arbejdet ved hver omg. Dette forhindrer at den færdige kjole drejer sig. Hver omg starter med 2 lm, som ikke tæller som en m, og sluttes med 1 km, som trækkes stramt sammen.

Når omg-start og -slut når ud i siden af kjolen, laves 1 km til de 2stmsm, og der laves yderligere 2 løse km (ved afslutning af en omg på retsiden laves km fra bagsiden af arbejdet så de skjules bedst muligt), herefter 2 lm som tæller som den første "halvdel" af de 2stmsm. Vend, og lav en stm i 2. stm fra de 2stmsm fra sidste omg. På denne måde har du lavet 2stmsm og sprunget 3 m over imellem dem.

Opstart

Start med at måle løst omkring det bredeste sted på din overarm, og find ud af hvor mange m der skal til for at nå rundt **(A)**. Dette bliver din skulder på kjolen. Maskeantallet skal være deleligt med 3. Hvis det ikke er deleligt med 3, rundes op til nærmeste tal, som er deleligt med 3. Hver af de 4 dele af bryst og ryg starter med 1/3 af dét maskeantal **(B)**.

Eksempel: Jeg skal bruge 75 m til hver skulder. Jeg skal derfor have 25 m til hver af de fire dele af bryst og ryg.

Beslut dig for, om du vil starte arbejdet med en lm-kæde eller en stm-kæde.

Hvis du starter med en lm-kæde, skal du have skulderantallet x 2, og bryst-/rygantallet x 4 - 4 ($2 \times A + 4 \times B - 4$).

Eksempel: $2 \times 75 + 4 \times 25 - 4 = 246$ lm

Hvis du starter med en stm-kæde gør du som følger:

Slå lm op eller gør klar til en stm-kæde.

Lav en udt, A-2, udt, B-1, 2 lm, B-1, udt, A-2, udt, B-1, 2 lm, B-1 (saml stm-kæden med den sidste m) lav 1 km, 2 lm og vend.

Bærestykke

Lav stm hele vejen ned til 1m-buen, og lav *2stm, 2 1m, 2stm* i buen. Fortsæt indtil du når op til udt fra sidste omgang. I denne (og alle udt på resten af bærestykket) skal der laves en udt i den af de to m der er tættest på skulderen. På den måde vil de ekstra m blive tilføjet til bryst/ryg, mens skulderen vil have samme maskeantal hele vejen igennem.

Fortsæt med stm indtil næste udt og gør det samme, lav 2stm, 2 1m, 2 stm i 1m-buen og fortsæt som beskrevet indtil sidste m. Saml omg med 1 km, 2 1m, vend.

Fortsæt med rk på denne måde indtil bærestykket er så stort at det kan samles under armene.

Samling af krop

1. Hækl som normalt hen til første udt, lav 1 stm i den første maske af udt fra omg før. Herefter 3 1m, spring skulderstykket over og lav 1stm i den ANDEN m af udt fra sidste omg. Hækl hen til næste udt, 3 1m, spring skulderen over, hækl omg færdig.

2. Hækl hen til der er 3 m tilbage før ærmegabets 1m. Hækl 2 indt., 1stm, 2 indt, og fortsæt rundt. Gør det samme ved næste ærmegab. Hækl omg til ende, 1km, 2 1m, vend.

3. Hækl hen til der er 1 m før indt ved ærmegabet. Lav 2stmstm, men spring en m over imellem de to. Hækl 1stm, 2stmstm (spring én over imellem dem), og fortsæt indtil næste ærmegab, som hækles på samme måde. Hækl omg færdig, 1km, 2 1m, vend

4. Hækl hen til ærmegabet, så der er 1 m før den første 2stmstm. Hækl 3stmstm, men spring 1 m over imellem hver af dem. Fortsæt til næste ærmegab, gør det samme, hækl omg færdig

5. Fra denne omg er det det samme hver gang, til kjolen er færdig.

Hækl hen til der er 2 m før de 3stmstm fra sidste omg, hækl 2stmstm, men spring 3 m over mellem dem (de 3 m er 1stm, 3stmstm, 1stm fra omg før). Dette vil give et hul i siden, som svarer til det hul der er foran og bagpå kjolen. Hvis det ikke ønskes, kan indt fra omg 2 anvendes hele vejen ned, det vil blot give en mere afrundet "slids" i siderne.

Nu kan du vælge at forme kjolen efter din krop, eller blot fortsætte til kjolen har den ønskede længde, og afslut (se forslag til simpel afslutning).

At forme kjolen til kroppen

På dette tidspunkt vil der være en lille samling hvor omg starter og slutter. Dette vil være bagsiden, hvis der skal være forskel på for og bag.

Indtagning til talje/under brystet

Find maskeantallet på de fire dele af kjolen. Du kan vælge at tælle dig frem til det (på dette tidspunkt er der ikke forskel i maskeantallet på for- og bagside), eller du kan tage udgangspunkt i det maskeantal du startede med for bryst/ryg, og lægge 2 m til pr omg. For en glidende overgang uden buler laves maks. 3 indt pr del pr omg, men det er sandsynligvis nok kun at lave to indt pr omg.

På bagsiden af kjolen skal de være jævnt fordelt på hvert af de to stykker, men på forsiden af kjolen skal de to/tre indt være lige ved siden af hinanden, på midten af hver af de to stykker.

Indtagning til talje begyndes, når MIDTEN af kanten er ud for det bredeste sted på brystet. Prøv gerne kjolen et par gange undervejs for at se at den passer. Når indt er færdige, burde der være en glidende indt på bagsiden, mens der vil være "bryster" i kjolen på forsiden, hvis dette er valgt.

Udtagning til hofter/bagdel

Når SIDEN af kjolen er ud for det sted lige under taljen, hvor hoften starter og kroppen igen bliver bredere, begyndes udt. Der laves 2 udt på hver del pr omg = 8 udt i alt pr omg. Hvis bagdelen er meget fyldig/rund, kan det være en fordel at lave 3 udt på hver af de bagerste dele for at give ekstra plads.

Når den ønskede bredde er nået hækles lige ned. Hvis der er lavet ekstra udt på bagsiden, hækles ned til det bredeste sted er dækket af kjolen, og der laves 1 indt pr bagerste del pr omg, indtil der er lige mange m bagpå som foran.

Hækl derefter kjolen lige ned til den ønskede længde (forslag: hækl til den korteste del er midt på låret, og den længste del er lige over knæet).

Afslutning

Lav 1 fm i hver m hele vejen rundt. I siderne laves 2fmsm, men spring en m imellem dem over. Foran og bagpå laves 3 fm i hver lm-bue. hækl fm rundt i kanten ved udskæringen og ærmegabene.

Hæft ender.

FÆRDIG!

God hæklelyst!

Julie Maklary Andersen

Ps: Hvis du deler billeder af kjolen undervejs eller når den er færdig, vil jeg blive glad hvis du ville tagge mig på dem. Mit instagram-navn er @j_maklary og mine foreslåede tags er #hobbiitulipan #hobbiidesign