



STRIKKEOPSKRIFT

Never Ending

Sjal


Design: Libère tes mailles | Hobbii Design

MATERIALER

1 nøgle Dolce Cashmere farve 02

Rundpind 4 mm
Snoningspind
Tre forskellige maskemarkører
Blockingmåtte
T-nåle til blocking

GARNKVALITET

 **Dolce Cashmere**, Hobbii
65 % superwash uld, 25 % polyamid, 10 %
kashmir
200 g = 770 m

STRIKKEFASTHED

I glatstriik:
23 m x 24 p = 10 x 10 cm

STØRRELSE

Onesize

MÅL (efter blocking)

Bredde (det bredeste sted): 38 cm
Længde: 2,95 m

OPSKRIFTSINFORMATION

Never Ending sjalet er et langt sjal, som du kan binde om din overkrop for at holde skuldrene varme på kølige sommeraftener eller halsen varm i de koldere måneder.

Sjalet strikkes i det meget bløde garn Dolce Cashmere. Hoveddelen strikkes i glatstriik med en kant på hver side. Sjalet har et smukt hulmønster med snoninger. I opskriften finder du mønsteret beskrevet både på skrift og som diagrammer. Du kan strikke efter det, du foretrækker.

Kompetenceniveau: Øvet

Brug resterne til at lave et par "Never Ending - Pulsvarmere".

HASHTAGS TIL SOCIALE MEDIER

#hobbiineverending
#hobbiidesign

KØB GARNET HER

<https://shop.hobbii.dk/never-ending-sjal>



SPØRGSMÅL

Har du spørgsmål til opskriften, er du velkommen til at skrive til kundeservice@hobbii.dk
Oplys opskriftens navn og nummer.

Rigtig god fornøjelse!

Opskrift



FORKORTELSER

m = maske(r)

r = ret

vr = vrang

p = pind(e)

RS = retside(n)

VS = vrangside(n)

udt = udtagning(er)

2 r sm = strik 2 masker ret sammen

2 vr sm = strik 2 masker vrang sammen

omsl = omslag

LRL = 1 m løs af i ret, 1 ret, løft den løse maske over

L2RL = 1 m løs af i ret, 2 ret, løft den løse maske over

Snoning foran/bagved = se afsnittet "INFORMATIONER OG TIPS"

MA = markør A

MB = markør B

MC = markør C

INFORMATIONER OG TIPS

Sjalet strikkes i tre trin:

Trin 1: Udtagninger

Trin 2: Strik lige ned

Trin 3: Indtagninger

Du kan vælge at følge den skriftlige vejledning eller de forskellige diagrammer, alt efter hvad du foretrækker. Diagrammer findes efter den skriftlige vejledning på side 9.

Det er afgørende, at du blocker arbejdet for at åbne hulmønsteret op.

Første maske på retsidepindene skal ikke strikkes ret, men derimod tages løs af i ret.

SÆRLIGE TEKNIKKER

Udt: Tag 1 maske ud ved at samle lænken mellem maskerne op og strikke den drejet ret for at undgå huller.

Snoning foran: Sæt de næste 3 masker på en snoningspind og hold den foran arbejdet. Strik de næste 3 masker ret og strik derefter de 3 masker fra snoningspinden ret.

Snoning bagved: Sæt de næste 3 masker på en snoningspind og hold den bag ved arbejdet. Strik de næste 3 masker ret og strik derefter de 3 masker fra snoningspinden ret.

LRL: 1 m løs af i ret, 1 ret, løft den løse maske over

L2RL: 1 m løs af i ret, 2 ret, løft den løse maske over

FØRSTE DEL (udtagninger)

Slå 9 m op.

1. p (VS): 1 r, sæt MC, strik r p ud.

2. P (RS): 1 m løs af i r, 2 r, udt, strik r til MC, 2 omsl, 1 r.

3. p: 1 r, strik omsl r, strik omsl vr, strik r p ud.

4. p: 1 m løs af i r, 2 r, udt, strik r p ud.

5. p: Luk 2 m af, strik r p ud.

6. p: 1 m løs af i r, 1 r, 1 vr, 1 r, 1 vr, udt, sæt MA, strik r til MC, 2 omsl, 1 r.

7. p: 1 r, strik omsl r, strik omsl vr, strik vr til MA, 1 r, 2 vr, 3 r.

8. p: 1 m løs af i r, 1 r, 1 vr, 1 r, 1 vr, udt, strik r p ud.

9. p: Luk 2 m af, strik vr til MA, 1 r, 2 vr, 3 r.

10. p: 1 m løs af i r, 1 r, 1 vr, 1 r, 1 vr, udt, strik r til MC, 2 omsl, 1 r.

11. p: 1 r, strik omsl r, strik omsl vr, strik vr til MA, 1 r, 2 vr, 3 r.

12. p: 1 m løs af i r, 1 r, 1 vr, 1 r, 1 vr, udt, 2 r, snoning foran, 3 r.

13. p: Luk 2 m af, strik vr til MA, 1 r, 2 vr, 3 r.

14. p: 1 m løs af i r, 1 r, 1 vr, 1 r, 1 vr, udt, LRL, 2 r, omsl, strik r til MC, 2 omsl, 1 r.

15. p: 1 r, strik omsl r, strik omsl vr, strik vr til MA, 1 r, 2 vr, 3 r.

- 16. p:** 1 m løs af i r, 1 r, 1 vr, 1 r, 1 vr, udt, 1 r, LRL, 1 r, omsl, strik r p ud.
- 17. p:** Luk 2 m af, strik vr til MA, 1 r, 2 vr, 3 r.
- 18. p:** 1 m løs af i r, 1 r, 1 vr, 1 r, 1 vr, udt, 2 r, LRL, omsl, strik r til MC, 2 omsl, 1 r.
- 19. p:** 1 r, strik omsl r, strik omsl vr, strik vr til MA, 1 r, 2 vr, 3 r.
- 20. p:** 1 m løs af i r, 1 r, 1 vr, 1 r, 1 vr, udt, 6 r, snoning foran, 3 r.
- 21. p:** Luk 2 m af, strik vr til MA, 1 r, 2 vr, 3 r.
- 22. p:** 1 m løs af i r, 1 r, 1 vr, 1 r, 1 vr, udt, 1 r, omsl, 2 r, L2RL, 2 r, omsl, 5 r, 2 omsl, 1 r.
- 23. p:** 1 r, strik omsl r, strik omsl vr, strik vr til MA, 1 r, 2 vr, 3 r.
- 24. p:** 1 m løs af i r, 1 r, 1 vr, 1 r, 1 vr, udt, 3 r, omsl, 1 r, L2RL, 1 r, omsl, strik r p ud.
- 25. p:** Luk 2 m af, strik vr til MA, 1 r, 2 vr, 3 r.
- 26. p:** 1 m løs af i r, 1 r, 1 vr, 1 r, 1 vr, udt, 5 r, omsl, L2RL, omsl, 7 r, 2 omsl, 1 r.
- 27. p:** 1 r, strik omsl r, strik omsl vr, strik vr til MA, 1 r, 2 vr, 3 r.
- 28. p:** 1 m løs af i r, 1 r, 1 vr, 1 r, udt, snoning bagved, 5 r, snoning foran, 3 r.
- 29. p:** Luk 2 m af, strik vr til MA, 1 r, 2 vr, 3 r.
- 30. p:** 1 m løs af i r, 1 r, 1 vr, 1 r, 1 vr, udt, 5 r, omsl, 2 r, L2RL, 2 r, omsl, 5 r, 2 omsl, 1 r.
- 31. p:** 1 r, strik omsl r, strik omsl vr, strik vr til 1 m før MA, 2 r, 1 vr, 3 r.
- 32. p:** 1 m løs af i r, 1 r, 1 vr, 1 r, 1 vr, udt, 1 vr, 6 r, omsl, 1 r, L2RL, 1 r, omsl, strik r p ud.
- 33. p:** Luk 2 m af, strik vr til 2 m før MA, 3 r, 1 vr, 3 r.
- 34. p:** 1 m løs af i r, 1 r, 1 vr, 1 r, 1 vr, udt, sæt MB, 2 vr, 7 r, omsl, L2RL, omsl, 7 r, 2 omsl, 1 r.
- 35. p:** 1 r, strik omsl r, strik omsl vr, strik vr til 2 m før MB, 2 r, 1 vr, 1 r, 2 vr, 3 r.
- 36. p:** 1 m løs af i r, 1 r, 1 vr, 1 r, 1 vr, udt, 2 vr, snoning bagved, 5 r, snoning foran, 3 r.
- 37. p:** Luk 2 m af, strik vr til 2 m før MB, 2 r, 2 vr, 1 r, 2 vr, 3 r.
- Bemærk: Udtagningerne strikkes før MB på retsiden. Markøren er således altid placeret efter udtagningen og før de 2 vrangmasker i begyndelsen af hulmønsteret.*
- 38. p:** 1 m løs af i r, 1 r, 1 vr, 1 r, 1 vr, strik r til MB, udt, 2 vr, 5 r, omsl, 2 r, L2RL, 2 r, omsl, 5 r, 2 omsl, 1 r.
- 39. p:** 1 r, strik omsl r, strik omsl vr, strik vr til 2 m før MB, 2 r, strik vr til MA, 1 r, 2 vr, 3 r.
- 40. p:** 1 m løs af i r, 1 r, 1 vr, 1 r, 1 vr, strik r til MB, 2 vr, 6 r, omsl, 1 r, L2RL, 1 r, omsl, strik r p ud.

41. p: Luk 2 m af, strik vr til 2 m før MB, 2 r, strik vr til MA, 1 r, 2 vr, 3 r.

42. p: 1 m løs af i r, 1 r, 1 vr, 1 r, 1 vr, strik r til MB, udt, 2 vr, 7 r, omsl, L2RL, omsl, 7 r, 2 omsl, 1 r.

43. p: 1 r, strik omsl r, strik omsl vr, strik vr til 2 m før MB, 2 r, strik vr til MA, 1 r, 2 vr, 3 r.

44. p: 1 m løs af i r, 1 r, 1 vr, 1 r, 1 vr, strik r til MB, 2 vr, snoning bagved, 5 r, snoning foran, 3 r.

45. p: Luk 2 m af, strik vr til 2 m før MB, 2 r, strik vr til MA, 1 r, 2 vr, 3 r.

Gentag 38.-45. p yderligere 22 gange. Der skal være 48 m i glatstrik mellem MA og MB.

ANDEN DEL (lige ned)

Bemærk: Denne del strikkes lige ned uden udtagninger.

184. p: 1 m løs af i r, 1 r, 1 vr, 1 r, 1 vr, strik r til MB, 2 vr, 5 r, omsl, 2 r, L2RL, 2 r, omsl, 5 r, 2 omsl, 1 r.

185. p: 1 r, strik omsl r, strik omsl vr, strik vr til 2 m før MB, 2 r, strik vr til MA, 1 r, 2 vr, 3 r.

186. p: 1 m løs af i r, 1 r, 1 vr, 1 r, 1 vr, strik r til MB, 2 vr, 6 r, omsl, 1 r, L2RL, 1 r, omsl, strik r p ud.

187. p: Luk 2 m af, strik vr til 2 m før MB, 2 r, strik vr til MA, 1 r, 2 vr, 3 r.

188. p: 1 m løs af i r, 1 r, 1 vr, 1 r, 1 vr, strik r til MB, 2 vr, 7 r, omsl, L2RL, omsl, 7 r, 2 omsl, 1 r.

189. p: 1 r, strik omsl r, strik omsl vr, strik vr til 2 m før MB, 2 r, strik vr til MA, 1 r, 2 vr, 3 r.

190. p: 1 m løs af i r, 1 r, 1 vr, 1 r, 1 vr, strik r til MB, 2 vr, snoning bagved, 5 r, snoning foran, 3 r.

191. p: Luk 2 m af, strik vr til 2 m før MB, 2 r, strik vr til MA, 1 r, 2 vr, 3 r.

Gentag 184.-191. p yderligere 14 gange.

TREDJE DEL (indtagninger)

Bemærk: Indtagningerne strikkes før MB på retsiden. Markøren er således altid placeret efter indtagningen og før de 2 vrangmasker i begyndelsen af hulmønsteret.

304. p: 1 m løs af i r, 1 r, 1 vr, 1 r, 1 vr, strik r til MB, 2 r sm, 2 vr, 5 r, omsl, 2 r, L2RL, 2 r, omsl, 5 r, 2 omsl, 1 r.

305. p: 1 r, strik omsl r, strik omsl vr, strik vr til 2 m før MB, 2 r, strik vr til MA, 1 r, 2 vr, 3 r.

306. p: 1 m løs af i r, 1 r, 1 vr, 1 r, 1 vr, strik r til MB, 2 vr, 6 r, omsl, 1 r, L2RL, 1 r, omsl, strik r p ud.

307. p: Luk 2 m af, strik vr til 2 m før MB, 2 r, strik vr til MA, 1 r, 2 vr, 3 r.

308. p: 1 m løs af i r, 1 r, 1 vr, 1 r, 1 vr, strik r til MB, 2 r sm, 2 vr, 7 r, omsl, L2RL, omsl, 7 r, 2 omsl, 1 r.

- 309. p:** 1 r, strik omsl r, strik omsl vr, strik vr til 2 m før MB, 2 r, strik vr til MA, 1 r, 2 vr, 3 r.
- 310. p:** 1 m løs af i r, 1 r, 1 vr, 1 r, 1 vr, strik r til MB, 2 vr, snoning bagved, 5 r, snoning foran, 3 r.
- 311. p:** Luk 2 m af, strik vr til 2 m før MB, 2 r, strik vr til MA, 1 r, 2 vr, 3 r.
- Gentag 304.-311. p yderligere 22 gange. Der skal være 2 m i glatstrik mellem MA og MB.*
- 488. p:** 1 m løs af i r, 1 r, 1 vr, 1 r, 1 vr, 2 r sm, 2 vr, 5 r, omsl, 2 r, L2RL, 2 r, omsl, 5 r, 2 omsl, 1 r.
- 489. p:** 1 r, strik omsl r, strik omsl vr, strik vr til 2 m før MB, 2 r, 1 vr, 1 r, 2 vr, 3 r.
- 490. p:** 1 m løs af i r, 1 r, 1 vr, 1 r, 2 r sm, fjern MB, 2 vr, 6 r, omsl, 1 r, L2RL, 1 r, omsl, strik r p ud.
- 491. p:** Luk 2 m af, strik vr til der er 7 m tilbage, 3 r, 1 vr, 3 r.
- 492. p:** 1 m løs af i r, 1 r, 1 vr, 1 r, 1 vr, 2 vr sm, 7 r, omsl, L2RL, omsl, 7 r, 2 omsl, 1 r.
- 493. p:** 1 r, strik omsl r, strik omsl vr, strik vr til der er 6 m tilbage, 2 r, 1 vr, 3 r.
- 494. p:** 1 m løs af i r, 1 r, 1 vr, 1 r, 2 vr sm, snoning bagved, 5 r, snoning foran, 3 r.
- 495. p:** Luk 2 m af, strik vr til der er 5 m tilbage, 1 r, 2 vr, 3 r.
- 496. p:** 1 m løs af i r, 1 r, 1 vr, 1 r, 1 vr, 2 r sm, 3 r, omsl, 2 r, L2RL, 2 r, omsl, 5 r, 2 omsl, 1 r.
- 497. p:** 1 r, strik omsl r, strik omsl vr, strik vr til MA, 1 r, 2 vr, 3 r.
- 498. p:** 1 m løs af i r, 1 r, 1 vr, 1 r, 1 vr, 2 r sm, 3 r, omsl, 1 r, L2RL, 1 r, omsl, strik r p ud.
- 499. p:** Luk 2 m af, strik vr til MA, 1 r, 2 vr, 3 r.
- 500. p:** 1 m løs af i r, 1 r, 1 vr, 1 r, 1 vr, 2 r sm, 3 r, omsl, L2RL, omsl, 7 r, 2 omsl, 1 r.
- 501. p:** 1 r, strik omsl r, strik omsl vr, strik vr til MA, 1 r, 2 vr, 3 r.
- 502. p:** 1 m løs af i r, 1 r, 1 vr, 1 r, 1 vr, 2 r sm, 6 r, snoning foran, 3 r.
- 503. p:** Luk 2 m af, strik vr til MA, 1 r, 2 vr, 3 r.
- 504. p:** 1 m løs af i r, 1 r, 1 vr, 1 r, 1 vr, 2 r sm, 2 r, LRL, 2 r, omsl, 5 r, 2 omsl, 1 r.
- 505. p:** 1 r, strik omsl r, strik omsl vr, strik vr til MA, 1 r, 2 vr, 3 r.
- 506. p:** 1 m løs af i r, 1 r, 1 vr, 1 r, 1 vr, 2 r sm, 1 r, LRL, 1 r, omsl, strik r p ud.
- 507. p:** Luk 2 m af, strik vr til MA, 1 r, 2 vr, 3 r.
- 508. p:** 1 m løs af i r, 1 r, 1 vr, 1 r, 1 vr, 2 r sm, LRL, omsl, strik r til MC, 2 omsl, 1 r.
- 509. p:** 1 r, strik omsl r, strik omsl vr, strik vr til MA, 1 r, 2 vr, 3 r.
- 510. p:** 1 m løs af i r, 1 r, 1 vr, 1 r, 1 vr, 2 r sm, 2 r, snoning foran, 3 r.

- 511. p:** Luk 2 m af, strik vr til MA, 1 r, 2 vr, 3 r.
- 512. p:** 1 m løs af i r, 1 r, 1 vr, 1 r, 1 vr, 2 r sm, strik r til MC, 2 omsl, 1 r.
- 513. p:** 1 r, strik omsl r, strik omsl vr, strik vr til MA, 1 r, 2 vr, 3 r.
- 514. p:** 1 m løs af i r, 1 r, 1 vr, 1 r, 1 vr, 2 r sm, strik r p ud.
- 515. p:** Luk 2 m af, strik vr til MA, 1 r, 2 vr, 3 r.
- 516. p:** 1 m løs af i r, 1 r, 1 vr, 1 r, 1 vr, 2 r sm, strik r til MC, 2 omsl, 1 r.
- 517. p:** 1 r, strik omsl r, strik omsl vr, strik vr til MA, 1 r, 2 vr, 3 r.
- 518. p:** 1 m løs af i r, 1 r, 1 vr, 1 r, 1 vr, fjern MA, 2 r sm, strik r p ud.
- 519. p:** Luk 2 m af, strik r p ud.
- 520. p:** 1 m løs af i r, 2 r, 2 r sm, strik r til MC, 2 omsl, 1 r.
- 521. p:** 1 r, strik omsl r, strik omsl vr, strik r p ud.
- 522. p:** 1 m løs af i r, 2 r, 2 r sm, strik r p ud.
- 523. p:** Luk 2 m af, strik r p ud.

Luk løst af.

Block dit arbejde med blockingmåtte og t-nåle.

Du kan bære det på forskellige måder!



God fornøjelse!

Alexandra, Libère tes mailles



DIAGRAMMER

Noter

- Første maske på retsidepindene skal ikke strikkes ret, men derimod tages løs af i ret.
- Den første pind i første diagram er en vrangsidepind, så du skal starte i venstre hjørne. De andre diagrammer begynder med en retsidepind, så du skal starte i højre hjørne.

SIGNATURFORKLARING



Ret



Vrang



Omslag



Ingen maske



Udt: Tag 1 maske ud ved at samle lænken mellem maskerne op og strikke den drejet ret for at undgå huller



Luk af



Retside: ret
Vrangside: vrang



Retside: vrang
Vrangside: ret



Sæt de næste 3 masker på en snoningspind og hold den foran arbejdet. Strik de næste 3 masker ret og strik derefter de 3 masker fra snoningspinden ret.



Sæt de næste 3 masker på en snoningspind og hold den bag ved arbejdet. Strik de næste 3 masker ret og strik derefter de 3 masker fra snoningspinden ret.



1 m løs af i ret, 1 ret, løft den løse maske over



1 m løs af i ret, 2 ret, løft den løse maske over



2 masker ret sammen



2 masker vrang sammen

FØRSTE DEL (udtagninger)
DIAGRAM 1

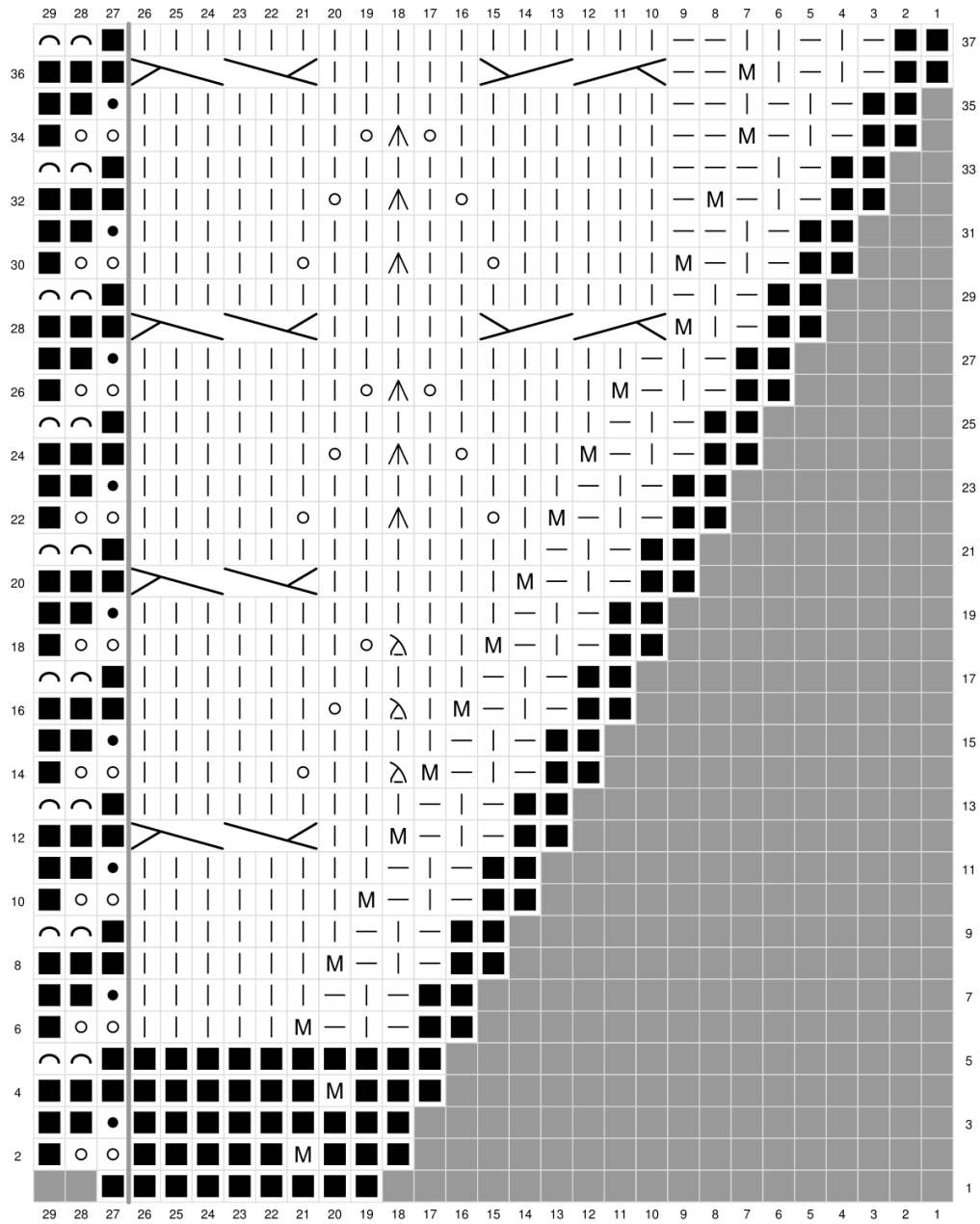
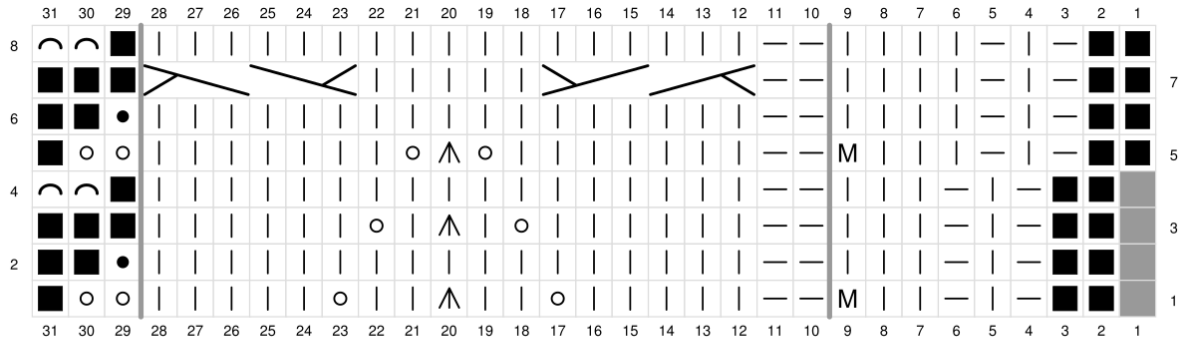


DIAGRAM 2



Gentag 1.-8. pind i alt 23 gange. Antallet af masker mellem kanten (de første 5 masker) og hulmønsteret (som begynder før 2 vr) stiger. Når du har strikket alle gentagelserne, skal der være 48 masker i glatstrikk mellem kanten og hulmønsteret.

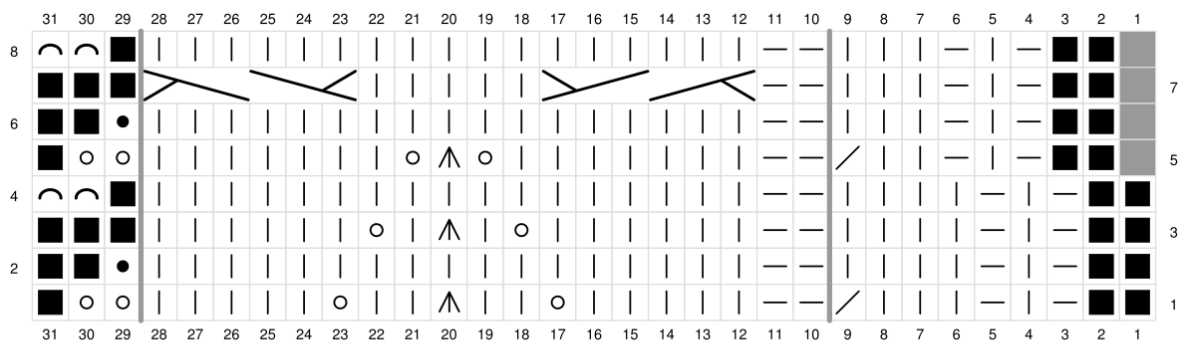
ANDEN DEL (lige ned)

Denne del strikkes ifølge diagram 1, men **UDEN UDTAGNINGER**, strik "M" normalt ret.

Gentag 1.-8. pind i alt 15 gange.

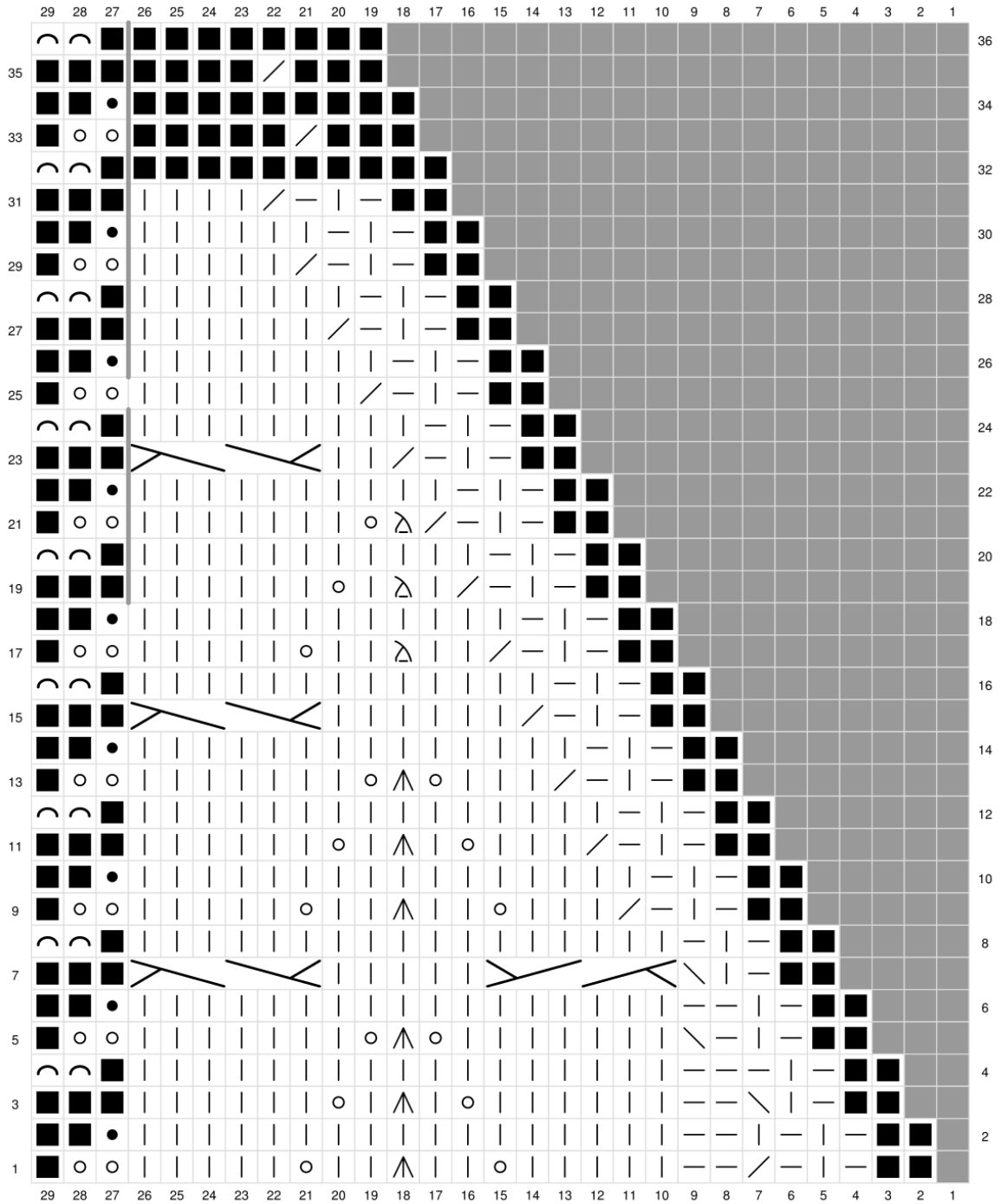
TREDJE DEL (indtagninger)

DIAGRAM 3



Gentag 1.-8. pind i alt 23 gange. Antallet af masker mellem kanten (de første 5 masker) og hulmønsteret (som begynder før 2 vr) falder. Når du har strikket alle gentagelserne, skal der være 2 masker i glatstrikk mellem kant og hulmønsteret.

DIAGRAM 4



Så er det klaret! Flot! Nu mangler du bare at blokke dit sjal med blockingmåttten og t-nålene.