



STRIKKEOPSKRIFT

Lavender

Trøje

Design: Garnstyrelsen | Hobbii Design

MATERIALER

Friends Extra Fine Merino

5 (6) 7 (8) 9 (9) nøgler Off White (02)
1 (1) 1 (1) 1 (1) nøgle Lavender (73) til
lavendelblomsterne
1 (1) 1 (1) 1 (1) nøgle Sage (114) til stilke og
kronblade

Rundpind 3.0 mm og 3.5 mm, 40 cm samt
60 eller 80 cm
Til ærmer bruges strømpepinde eller Addi
Crazy pinde 3.0 mm og 3.50 mm eller brug
Magic Loop

6 maskemarkører
Maskeholder
Stoppenål

GARNKVALITET

 **Friends Extra Fine Merino**, Hobbii
100% Uld
50 g = 165 m

STRIKKEFASTHED

10 x 10 cm = 26 m x 34 r

STØRRELSE

XS (S) M (L) XL (2XL)

MÅL

Brystvidde: 90 (96) 102 (108) 114 (120) cm
Hel længde: ca. 58 (60) 62 (66) 67 (67) cm

OPSKRIFTSINFORMATION

Lavendel er for mange af os indbegrebet af
både sol, sommer og Provence.

Bare du siger lavendel; ja, så kan du næsten
dufte dem!

Lavender Trøjen strikkes oppefra og ned i
Friends Extra Fine Merino. Trøjen strikkes på
pinde 3.0 mm og 3.5 mm. Til ærmerne kan du
evt. bruge Magic Loop.

Trøjen har forhøjet nakke med vendemasker,
taljering i siderne samt længere bagstykke;
også med vendemasker. Alle detaljer er med
henblik på en optimal pasform.

Lavendelbærestykket i Fair Isle og med
udtagninger strikkes efter diagrammet
nederst i opskriften.

Jeg anbefaler, at du først læser hele
opskriften igennem og laver en strikkeprøve,
inden du begynder at strikke trøjen for at få
et samlet overblik over både opskrift og din
strikkefasthed.

Opskriften egner sig bedst til den meget
øvede strikker.

HASHTAGS TIL SOCIALE MEDIER

#hobbiidesign #hobbiilavender

KØB GARNET HER

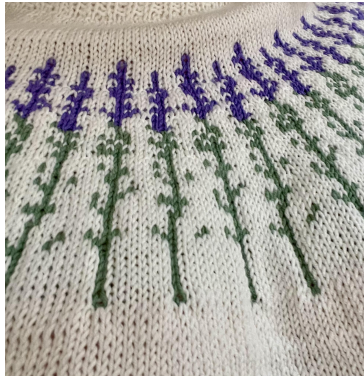
<https://shop.hobbii.dk/lavender-troje>

SPØRGSMÅL

Har du spørgsmål til opskriften, er du velkommen til at skrive til kundeservice@hobbii.dk
Oplys opskriftens navn og nummer.

Rigtig god fornøjelse!

Opskrift



FORKORTELSER

r = ret

vr = vrang

dr r = drejet ret

m = maske(r)

p = pind(e)

omg = omgang

udt = udtagning(er)

udt-h = udtagning mod højre

udt-v = udtagning mod venstre

indt = indtagning(er)

mm = millimetre og maskemarkør

GSR = German Short Rows (vendepinde)

mh = maskeholder

sm = sammen

2 r dr sm = 2 ret drejet sammen

INFO OG TIPS

Lavender Trøjen er beregnet med et positive ease på 5 cm. Det betyder, at du skal vælge den størrelse, der måler ca. 5 cm mere end dit eget brystmål.

Extra Fine Merino er et relativt elastisk garn, der former sig fint omkring kroppen uden at virke tæt, og derfor er det vigtigt, at du er meget opmærksom på ikke at stramme garnet/flotteringerne (trådene bag på), når du strikker Fair Isle mønsteret på bærestykket. Strikker du meget stramt, er det derfor en god idé at gå en halv pindestørrelse op på bærestykket, og strikker du meget løst, er det en god idé at gå en halv pindestørrelse ned.

Vendepinde, også kaldet "German Short Rows".

Du strikker hen til det sted, hvor der skal vendes. Vend arbejdet og tag 1. m løst af, som om den skulle strikkes vr, med garnet foran m (mod dig selv). Før garnet over højre p og ned bag arbejdet (væk fra dig selv) og træk i garnet, så der opstår en "dobbelmaske" - en m, der har fået "to ben" at stå på. Strik videre. På næste p strikkes den dobbelte m som én m, i ret eller vrang, som arbejdet viser.

Drejet ret strikkes ved at stikke spidsen af højre pind forfra gennem bagerste maskeled i stedet for forreste som ved almindelig ret

Udtagninger strikkes, så de enten hælder mod højre (udt-h) eller mod venstre (udt-v) således:

Udt-h: Løft med venstre pind lænken mellem to m op bagfra og strik lænken r

Udt-v: Løft med venstre pind lænken mellem to m op forfra og strik lænken dr r

HALS/BÆRESTYKKE/KROP

Ribkant

Slå 80 (84) 88 (92) 96 (100) m op på rundpind 3.0 mm, 40 cm og strik 8 cm ribkant med 1 r, 1 vr. Nu lægges arbejdet dobbelt - vr mod vr og strikkes sammen med opslagskanten således: Strik første maske på pinden ret sammen med første maske fra opslagskanten direkte under. Strik anden maske på pinden ret sammen med anden maske fra opslagskanten direkte under. Fortsæt således omg rundt. Du har nu en fin sammenstrikket dobbelt ribkrave.

Bærestykke og forhøjet nakke med GSR

Strik en omg glatstrik, hvor du samtidigt skifter til rundpind 3.5. mm.

På næste omg tager du ud i hver m ved at løfte lænken mellem to m op og strikke den dr r.

Stram lidt til, så der ikke kommer huller ved udt.

Du har nu 160 (168) 176 (184) 192 (200) m på omg.

Sæt en mm i den første m, som er omg start og i den 81. (85.) 89. (93.) 97. (101.) m

Strik to omg glatstrik og strik herefter forhøjet nakke med GSR, således:

Marker de 16 bagerste m i nakken med to nye mm og strik GSR. Strik ret hen til venstre mm, vend, lav en GSR og strik 14 m vr tilbage. Vend, lav en GSR og strik r tilbage. Fortsæt og strik 10 m mere på begge sider af mm for hver gang, du vender, i alt 4 (4) 4 (4) 4 (4) gange. Slut af med at strikke en hel omg glatstrik og stop ved omgangens begyndelse.

Fjern de to ekstra markører. Fortsæt i glatstrik i hhv 2 (3) 4 (5) 6 (6) cm, og følg herefter diagrammet med lavendelbærestykket på side 6.

Når bærestykket er færdigt er der hhv. 360 (378) 396 (414) 432 (450) m på omg.

Inden bærestykket deles til krop og ærmer, anbefales det at prøve trøjen på for at vurdere, om bærestykket ønskes længere. Er dette tilfældet, strikker du videre i bundfarven til den ønskede længde.

Krop og længere bagstykke med GSR

Nu deles trøjen i krop og ærmer, således: Sæt hhv. 70 (74) 78 (82) 86 (90) m fra til venstre ærme på en mh, slå hhv 8 (9) 8 (9) 8 (9) nye m på, strik 110 (115) 120 (125) 130 (135) m til forstykket, sæt hhv. 70 (74) 78 (82) 86 (90) m fra til højre ærme på en mh, slå hhv 8 (9) 8 (9) 8 (9) nye m på, strik 110 (115) 120 (125) 130 (135) m til for bagstykket. Arbejdet er nu inddelt i krop og ærmer og der er 236 (248) 256 (268) 276 (288) m til kroppen.

Alle omg starter nu ved den 5. m af den nyopslåede m under venstre ærme, hvor du placerer en mm. Sæt en tilsvarende mm i højre side, således siderne er markeret til brug for taljering.

Kroppen strikkes herefter færdig i glatstrik.

Når der er strikkes 5 cm fra inddelingen/ærmegabet, strikkes taljering således: 1 r, strik 2 r sm, strik til 3 m før næste markør, 2 r dr sm, 1 r, 2 r sm, strik frem til 2 m før mm og strik 2 r dr sm. Der er nu taget 4 m ind.

Der laves i alt tre omg med indt med 3 (3) 4 (4) 5 (5) cm mellemrum.

Strik 4 (4) 4 (5) 5 (5) cm glatstrik og lav derefter tre omg med udt med samme interval som indt, således: 1 r, 1 udt-h, strik til 1 m før næste markør, 1 udt-v, 1 r, 1 udt-h, strik frem til 1 m før mm og strik 1 udt-v.

Der er nu atter 236 (248) 256 (268) 276 (288) m på omg.

OBS: Ønsker du IKKE talje i din trøje, strikker du bare videre uden ændringer i maskeantallet.

Strik til arbejdet måler ca. 30 (32) 34 (38) 40 cm fra de nye m under ærmet eller til den ønskede længde.

Såfremt du ønsker, at din trøje skal være lidt længere bagpå, er det nu, du skal strikke GSR, således:

Marker de 16 bagerste m på bagstykket med to mm og strik GSR. Strik ret hen til venstre mm, vend, lav en GSR og strik 14 m vr tilbage. Vend, lav en GSR og strik r tilbage. Fortsæt og strik 10 m mere på begge sider af mm for hver gang du vender, i alt 4 (4) 4 (4) 4 (4) gange. Slut af med at strikke en hel omg glatstrik og stop ved omgangens begyndelse.

Skift til p 3 mm og strik 5 (5) 6 (6) 6 (6) cm ribkant med 1 r, 1 vr.

Luk løst af i rib.

ÆRMER

Sæt de 70 (74) 78 (82) 86 (90) m fra til venstre ærme på en rundpind 3.5 mm, 40 cm og strik 8 nye m op under ærmet. De nye m skal strikkes op mellem m og **ikke** i m. På den måde bliver det næsten usynligt, at der er samlet m op.

Der er nu hhv. 78 (82) 86 (90) 94 (98) m til ærmet. Sæt en mm i den 5. m af de nyopstrikkede m. Her starter omg på ærmet.

Strik 14 omg, hvorefter indt starter, således: 1 r, strik 2 r sm, strik frem til 2 m før mm og strik 2 r dr. sammen.

Strik 7 omg glatstrik og lav atter en ny indt som ovenfor beskrevet. Der skal tages ind i alt 14 gange, således der er 50 (54) 58 (62) 66 (70) m tilbage på omg.

Efter sidste indt strikkes der 7 omg glatstrik eller til ønsket længde, hvorefter der tages jævnt ind til der er hhv. 40 (42) 46 (48) 52 (54) m tilbage på omg.

Skift til p 3.0 mm og strik 6 (6) 6 (6) 6 (6) cm ribkant med 1 r, 1 vr.

Luk løst af i rib.

Strik et ærme magen til.

MONTERING OG VASK

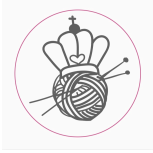
Hæft alle garnender diskret.

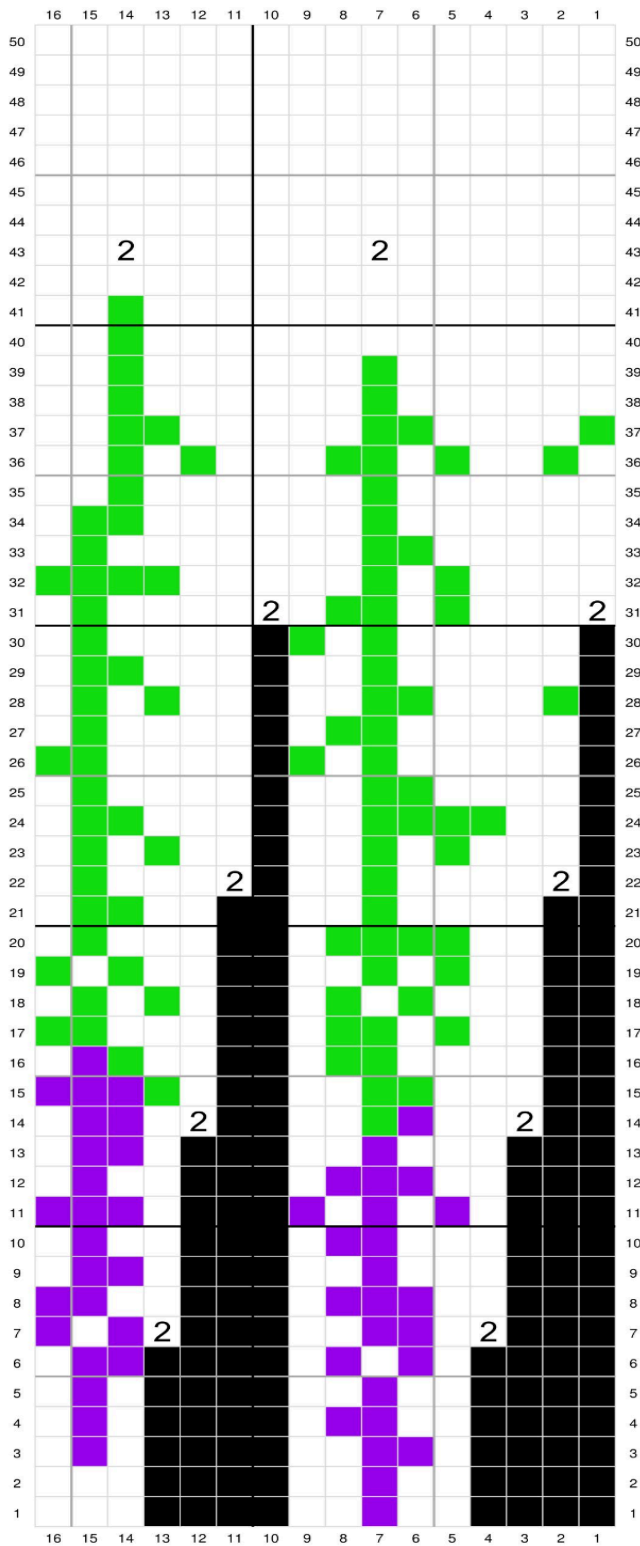
Vask trøjen i en god uldsæbe enten i hånden eller på max. 30 grader celsius på vaskemaskinens uldprogram og med max. 400 omdrejninger.

Stræk trøjen i facon på et håndklæde, og damp evt. arbejdet, når det er tørt, så trøjen bliver jævn og fin.

God fornøjelse!

Kærligst
Garnstyrelsen





- Mønsterfarve 2 - stilke/blade
- Mønsterfarve 1 - lavendler
- Bundfarve
- Masken eksisterer ikke endnu
- 2 Tag en maske ud ved at løfte længden mellem to masker op og strik den drejet ret

