



STRIKKEOPSKRIFT

Mandelblomst

Trøje

Design: Garnstyrelsen | Hobbii Design

MATERIALER

5 (6) 7 (8) 9 (9) nøgler Friends Extra Fine Merino, farve Rose (44)

Til mandelblomsterne:

1 nøgle Friends Extra Fine Merino, farve Off White (02)

1 nøgle Friends Extra Fine Merino, farve Cappucino (10)

1 nøgle Friends Extra Fine Merino, farve Dark Magenta (48)

1 nøgle Flash It, farve Gold (01)


Rundpind 3.0 mm og 3.5 mm, 40 cm samt 60 eller 80 cm

Til ærmer bruges strømpepinde 3.0 mm og 3.50 mm eller brug Magic Loop

Maskemarkører
Stoppenål

GARNKVALITET

 **Friends Extra Fine Merino**, Hobbii
100% uld
50 g = 165 m

 **Flash It!**, Hobbii
80% Viskose, 20% Silke
50 g = 90 m

STRIKKEFASTHED

10 x 10 cm = 26 m x 34 r

STØRRELSE

XS (S) M (L) XL (2XL)

MÅL

Brystvidde: 84 (92) 100 (108) 116 (124) cm

Hel længde: ca. 54 (54) 56 (56) 60 (60) cm

OPSKRIFTSINFORMATION

At slentre blandt blomstrende mandeltræer i Provence, og se de betagende mandelblomster lyse op i hvide og lyserøde farver er et malerisk syn, du sent vil glemme. Duften ligeså.

Trøjen strikkes nedefra og op i Friends Extra Fine Merino på pinde 3.0 mm og 3.5 mm. Til ærmerne kan du evt. bruge Magic Loop. Trøjen har forhøjet nakke med vendemasker, taljering i siderne samt længere bagstykke; også med vendemasker. Alle detaljer er med henblik på en optimal pasform.

Bærestykket er strikket med flere farver garn i Fair Isle og med indtagninger.

Bærestykket strikkes efter diagram.

Anbefaling: læs hele opskriften igennem og lav en strikkeprøve inden du begynder at strikke trøjen, for at få et samlet overblik over både opskrift og din strikkefasthed.

Opskriften egner sig ikke til nybegyndere.

HASHTAGS TIL SOCIALE MEDIER

#hobbiidesign #hobbiimandelblomst

KØB GARNET HER

<https://shop.hobbii.dk/mandelblomst-troje>

SPØRGSMÅL

Har du spørgsmål til opskriften, er du velkommen til at skrive til kundeservice@hobbii.dk
Oplys opskriftens navn og nummer.

Rigtig god fornøjelse!

Opskrift



FORKORTELSER

r = ret

vr = vrang

dr r = drejet ret

m = maske(r)

p = pind(e)

omg = omgang

udt = udtagning(er)

udt-h = udtagninger mod højre

udt-v = udtagninger mod venstre

indt = indtagninger

mm = millimetre og maskemarkør

GSR = German Short Rows (vendepinde)

Mandelblomst - trøje er beregnet med et positive ease på 4 cm. Det betyder, at du skal vælge den størrelse, der måler ca. 4 cm mere end dit eget brystmål.

Friends Extra Fine Merino er et relativt elastisk garn, der former sig fint omkring kroppen uden at virke tæt, og derfor er det meget vigtigt, at du er opmærksom på ikke at stramme garnet/flotteringerne (trådene bag på), når du strikker Fair Isle mønsteret på bærestykket. Strikker du meget stramt, er det derfor en god idé at gå en halv pindestørrelse op på bærestykket, og strikker du meget løst, er det en god idé at gå en halv pindestørrelse ned.

For at få den korrekte længde på ærmerne kan du måle med 3 fingre-tipper fra lige under armhulen til hvor ærmets ribkant skal gå til.

Vendepinde, også kaldet "German Short Rows" - Se video her:

<https://youtu.be/4Bz7YhiXuA8>

Du strikker hen til det sted, hvor der skal vendes. Vend arbejdet og tag 1. m løst af, som om den skulle strikkes vr, med garnet foran m (mod dig selv). Før garnet over højre p og ned bag arbejdet (væk fra dig selv) og træk i garnet, så der opstår en "dobbelmaske" - en m, der har fået "to ben" at stå på. Strik videre. På næste p strikkes den dobbelte m som én m, i ret eller vrang, som arbejdet viser.

Drejet ret strikkes ved at stikke spidsen af højre pind forfra gennem bagerste maskeled i stedet for forreste som ved almindelig ret

Udtagninger strikkes, så de enten hælder mod højre (udt-h) eller mod venstre (udt-v) således:

Udt-h: Løft med venstre pind lænken mellem to m op bagfra og strik lænken r

Udt-v: Løft med venstre pind lænken mellem to m op forfra og strik lænken dr r

KROPPEN/BULEN

Ribkant

Slå 208 (224) 240 (256) 272 (288) m op på rundpind 3.0 mm, 60 eller 80 cm med farve 48. Saml arbejdet til en ring, men pas på at arbejdet ikke snor sig. Strik en enkelt omg med farve 48 og skift derefter til farve 44 og strik en enkelt omg glatstrik og herefter 6 cm ribkant med 1 dr r, 1 vr. Sæt en mm i omg. start m og i siden af arbejdet, dvs. i den 105. (113.) 121. (129.) 137. (145.) m. Når ribkanten måler 6 cm skiftes til rundpind 3.5 mm, 60 eller 80 cm, og der strikkes to omg glatstrik.

Længere bagstykke med GSR

Såfremt du ønsker, at din trøje skal være lidt længere bagpå, er det nu, du skal strikke GSR, således:

Marker de 18 bagerste m på bagstykket med to mm og strik GSR. Strik ret hen til venstre mm, vend, lav en GSR og strik 16 m vr tilbage. Vend, lav en GSR og strik r tilbage. Fortsæt og øg med 8 m på begge sider af mm for hver gang, du vender, i alt 4 (4) 4 (4) 4 (4) gange. Herefter fortsættes i glatstrik.

Når der er strikket 5 cm fra ribkanten (målt på forstykket), strikkes taljering således: 1 r, strik 2 r sm, strik til 3 m før næste markør, 2 r dr sm, 1 r, 2 r sm, strik frem til 2 m før mm og strik 2 r dr sm. Der er nu taget 4 m ind.

Der laves i alt tre omg med indt med 3 (3) 4 (4) 5 (5) cm mellemrum.

Strik 4 (4) 4 (5) 5 (5) cm glatstrik og lav derefter tre omg med udt med samme interval som indt, således: 1 r, 1 udt-h, strik til 1 m før næste markør, 1 udt-v, 1 r, 1 udt-h, strik frem til 1 m før mm og strik 1 udt-v.

Der er nu atter 208 (224) 240 (256) 272 (288) m på omg.

Ønsker du IKKE talje i din trøje, strikker du bare videre uden ændringer i maskeantallet. Når arbejdet måler hhv 34 (34) 36 (36) 40 (40) cm eller ønsket længde, lukkes der af for 10 m i hver side på alle størrelser, således: luk 5 m af, strik 94 (102) 110 (118) 126 (134) m, luk 10 m af, strik 94 (102) 110 (118) 126 (134) m, luk 5 m af.

Lad arbejdet hvile og strik nu ærmerne.

ÆRMER

Slå 40 (40) 44 (44) 48 (48) m op på rundpind 3.0 mm, 40 cm, Addi Crazy pinde eller brug Magic Loop med farve 48. Strik en enkelt omg med farve 48 og skift derefter til farve 44 (Rose) og strik en enkelt omg glatstrik og herefter 10 (10) 12 (12) 14 (14) cm ribkant med 1 dr r, 1 vr.

Skift til rundpind 3.5. Mm, 40 cm eller fortsæt i Magic Loop og tag ud i hver m omg rundt. Du tager ud ved at løfte lænken mellem to m op og strikke den dr r.

Der er nu 80 (80) 88 (88) 96 (96) m til ærmet.

Fortsæt rundt i glatstrik til ærmet måler hhv. 40 (41) 42 (43) 44 (45) cm eller ønsket længde.

Luk 10 m af således: Luk 5 m af, strik 70 (70) 78 (78) 86 (86) m og luk de sidste 5 m af. Strik et ærme magen til.

BÆRESTYKKET

Sæt nu alle delene ind på samme rundpind. 3.50 mm ved at strikke ærmerne ind på kroppen.

Der er nu i alt 328 (344) 376 (392) 424 (440) m på omg.

Strik en omgang i bundfarven og følg derefter diagrammet på side 6 i opskriften.

OBS: En omg begynder og slutter altid ved overgangen mellem venstre ærme og ryggen. Når diagrammet er strikket, kan du vælge at lave forhøjet nakke med GSR, inden du strikker den tofarvede ribkant.

Forhøjet nakke med GSR:

Marker de 18 bagerste m i nakken med to nye mm og strik GSR. Strik ret hen til venstre mm, vend, lav en GSR og strik 16 m vr tilbage. Vend, lav en GSR og strik r tilbage. Fortsæt og øg med 8 m på begge sider af mm for hver gang, du vender, i alt 2 (2) 2 (2) 2 (2) gange. Slut af med at strikke en hel omg glatstrik og stop ved omgangens begyndelse.

Når bærestykket er strikket er der hhv. 82 (86) 94 (98) 106 (110) m tilbage til halsens ribkant.

Nu strikker du kravens tofarvede ribkant efter diagrammet. Luk halskanten jævnt og ikke for stramt af med 1 r, 1vr i farve 48.

MONTERING OG VASK

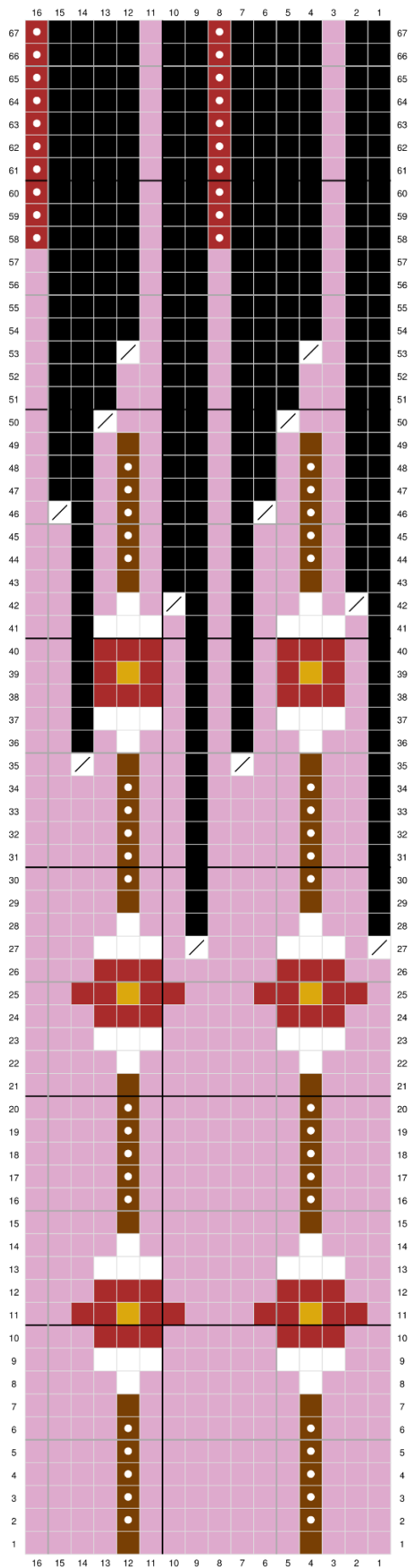
Hæft alle garnender diskret og sy trøjen pænt sammen under ærmerne med maskesting. Vask trøjen efter anvisningerne på garnet og træk den i facon på et håndklæde, og damp evt. arbejdet, når det er tørt, så trøjen bliver jævn og fin.

God fornøjelse!

Garnstyrelsen



DIAGRAM



- Bundfarve (44)
- Vrang
- Mønsterfarve (10)
- Mønsterfarve (02)
- Mønsterfarve (48)
- Vrang
- Mønsterfarve - Flash It!
- Strik to m sammen
- Masken eksisterer ikke længere