



HÆKLEOPSKRIFT

# Open Back

## Sweater


Design: Giulia Introzzi @zullacrocheted | Hobbii Design

## MATERIALER

9 (10, 12, 13) nøgler Flash it! Fv. Midnight Blue (10)

Hæklenål str. 7 mm og 8 mm  
Saks  
Stoppenål  
Målebånd

## GARNKVALITET

 **Flash It**, Hobbii  
80 % Viskose, 20 % Metallic fiber  
50 g = 90 m

## HÆKLEFASTHED

Fasthed efter blokning 10 x 10 cm = 10 m x 12 rækker.

Tjek INFO OG TIPS-afsnittet for flere oplysninger om hæklefastheden.

## FORKORTELSER

m = maske  
lm = luftmaske  
km = kædemaske  
bml = bagerste maskeled  
kmbml = kædemaske i bagerste maskeled  
spo = spring over  
fm = fastmaske  
2-fm-sm = 2 fastmasker sammen (indtagning)

## STØRRELSE

S (M, L, XL)

## MÅL

Brystvidde: 82 (92, 102, 112) cm  
Brystlængde - skulder til talje: 50 (51, 52, 53) cm

## OPSKRIFTSINFORMATIONER

Den mest skinnende langærmede sweater med åbning i ryggen.

Hækles i flere dele med fm og ribkanter med km.

Open Back-sweateren er perfekt til en aften i byen, og når du har brug for at krydre din garderobe med festlig glimmer.

## HASHTAGS TIL SOCIALE MEDIER

#hobbiidesign #hobbiiopenback  
#hobbiishinebright

## KØB GARNET HER

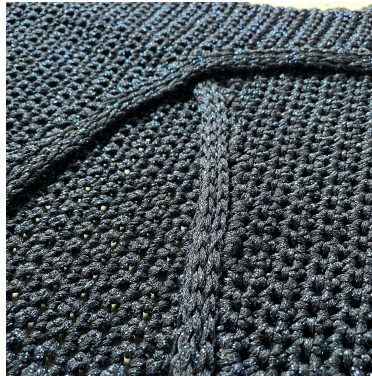
<https://shop.hobbii.dk/open-back-sweater>

## SPØRGSMÅL

Har du spørgsmål til opskriften, er du velkommen til at skrive til [kundeservice@hobbii.dk](mailto:kundeservice@hobbii.dk)  
Oplys opskriftens navn og nummer.

Rigtig god fornøjelse!

# Opskrift



## INFO OG TIPS

For at kontrollere hæklefastheden skal du lave du en prøve, der hækles frem og tilbage med hæklenål 7 mm, som følger:

1. Lav 20 lm
2. 1 lm & vend, fm i hver m på rækken (20)

Gentag række 2 23 gange mere og luk af.

Blok prøven.

Kontrollér målene på midten af prøven: du skal have 10 m x 12 rækker til en firkant på 10 cm x 10 cm

Hvis du ikke overholder fastheden, skal du skifte til en anden størrelse hæklenål, så du rammer den korrekte fasthed.

## FORSTYKKE

FS 1 50 lm (51, 52, 53). 1 lm & vend, begynd i 2. lm fra nålen, 50 (51, 52, 53) fm.

FS 2 1 lm & vend, 50 (51, 52, 53) fm.

Gentag FS2 2 (2, 4, 4) gange mere.

FS 3 1 lm & vend, fm i hver m, 2 fm i sidste m. 51 (52, 53, 54)

FS 4 1 lm & vend, fm i hver m. 51 (52, 53, 54).

Gentag FS4 3 (3, 4, 4) gange mere.

**Kun for størrelse S/M:** 1 lm & vend, 2 fm i første m, fm i hver m rækken hen. 52 (53, -, -)

**Kun for størrelse L/XL:** 1 lm & vend, fm i hver m, 2 fm i sidste m. - (-, 54, 55)

FS 5 1 lm & vend, fm i hver m rækken hen. 52 (53, 54, 55)

Gentag FS5 3 (3, 4, 4) gange mere.

FS 6 1 lm & vend, fm i hver m til og med den 3. sidste og undlad at hækle de sidste to m. 50 (51, 52, 53)

FS 7 1 lm & vend, fm i hver m rækken hen. 50 (51, 52, 53)

Gentag FS7 19 (25, 23, 29) mere.

FS 8 3 lm & vend, spo første lm, fm i næste 2 luftmasker, fm i hver m rækken hen. 52 (53, 54, 55)

FS 9 1 lm & vend, fm i hver m rækken hen. 52 (53, 54, 55)

Gentag FS9 3 (3, 4, 4) gange mere.

**Kun for størrelse S/M:** 1 lm & vend, fm indtil de sidste 2 m på rækken, 2-fm-sm. 51 (52, -, -)

**Kun for størrelse L/XL:** 1 lm & vend, 2-fm-sm, fm i hver m rækken hen. - (-, 53, 54)

FS 10 1 lm & vend, fm i hver m rækken hen. 51 (52, 53, 54)

Gentag FS10 3 (3, 4, 4) gange mere.

**Kun for størrelse S/M:** 1 lm & vend, 2-fm-sm, fm i hver m rækken hen. 50 (51, -, -)

**Kun for størrelse L/XL:** 1 lm & vend, fm indtil de sidste 2 m på rækken, 2-fm-sm. - (-, 52, 53)

FS 11 1 lm & vend, fm i hver m rækken hen. 50 (51, 52, 53).

Gentag FS11 2 (2, 4, 4) gange mere.

Luk af.

Du skal nu have hækket i alt 49 (55, 61, 67) rækker: dette er forstykket. Læg det til side, vi skal senere hækle det sammen med de andre dele.

## BAGSTYKKE 1 & 2

BS 1-5 Gentag mønstret fra FS1 til FS5 på Forstykket (indtil række 14 (14, 18, 18), og fortsæt derefter som følger.

BS 6 1 lm & vend, spo 1. m, km i næste 6 m, fm til og med 3. sidste m. Undlad at hækle de sidste to m. 49 (50, 51, 52)

BS 7 1 lm & vend, 36 (37, 38, 39) fm, 2-fm-sm. 37 (38, 39, 40)

BS 8 1 lm & vend, spo 1. m, km i næste 4 m, fm rækken hen. 36 (37, 38, 39)

BS 9 1 lm & vend, 27 (28, 29, 30) fm, 2-fm-sm. 28 (29, 30, 31)

BS 10 1 lm & vend, spo 1. m, km i næste 3 m, fm rækken hen. 27 (28, 29, 30)

- BS 11 1 lm & vend, 20 (21, 22, 23) fm, 2-fm-sm. 21 (22, 23, 24)
- BS 12 1 lm & vend, spo 1. m, km i næste 2 m, fm rækken hen. 20 (21, 22, 23)
- BS 13 1 lm & vend, 15 (16, 17, 18) fm, 2-fm-sm. 16 (17, 18, 19)
- BS 14 1 lm & vend, spo 1. m, 2-fm-sm, fm rækken hen. 14 (15, 16, 17)
- BS 15 1 lm & vend, 12 (13, 14, 15) fm, 2-fm-sm. 13 (14, 15, 16)
- BS 16 1 lm & vend, spo 1. m, fm rækken hen. 12 (13, 14, 15)
- BS 17 1 lm & vend, 10 (11, 12, 13) fm, 2-fm-sm. 11 (12, 13, 14)
- BS 18 1 lm & vend, fm i hver m rækken hen. 11 (12, 13, 14)
- BS 19 1 lm & vend, 9 (10, 11, 12) fm, 2-fm-sm. 10 (11, 12, 13)
- BS 20 1 lm & vend, fm i hver m rækken hen. 10 (11, 12, 13)
- BS 21 1 lm & vend, fm i hver m rækken hen. 10 (11, 12, 13)
- BS 22 1 lm & vend, spo 1. m, fm i hver m rækken hen. 9 (10, 11, 12)
- BS23-25 1 lm & vend, fm i hver m rækken hen. 9 (10, 11, 12)
- BS 26 1 lm & vend, spo 1. m, fm i hver m rækken hen. 8 (9, 10, 11).

Fortsæt efter din størrelse:

### **STØRRELSE S**

- BS 27 3 lm, spo 1. lm, 2 fm i næste to lm, 8 fm. (10)
- BS 28-30 1 lm & vend, fm i hver m rækken hen. (10)
- BS 31 1 lm & vend, 8 fm, 2-fm-sm. (9)
- BS 32 1 lm & vend, 7 fm, 2-fm-sm. (8)
- BS 33-36 1 lm & vend, fm i hver m rækken hen. (8)
- BS 37 1 lm & vend, 2-fm-sm, 4 fm, 2-fm-sm. (6)
- BS 38-40 1 lm & vend, fm i hver m rækken hen. (6)

### **STØRRELSE M**

- BS 27- 30 1 lm & vend, fm i hver m rækken hen. (9)



BS 31 1 lm & vend, 7 fm, 2-fm-sm. (8)

BS 32 1 lm & vend, fm i hver m rækken hen. (8)

BS 33 3 lm & vend, spo 1. lm, fm i næste to lm, fm i hver m rækken hen. (10)

BS 34-36 1 lm & vend, fm i hver m rækken hen. (10)

BS 37 1 lm & vend, 8 fm, 2-fm-sm. (9)

BS 38 1 lm & vend, 7 fm, 2-fm-sm. (8)

BS 39-42 1 lm & vend, fm i hver m rækken hen. (8)

BS 43 1 lm & vend, 2-fm-sm, fm i hver m rækken hen. (7)

BS 44-46 1 lm & vend, fm i hver m rækken hen. (7)

### **STØRRELSE L**

BS 27-30 1 lm & vend, fm i hver m rækken hen. (10)

BS 31 3 lm & vend, spo 1. lm, fm i næste to lm, 8 fm, 2-fm-sm. (11)

BS 32-36 1 lm & vend, fm i hver m rækken hen. (11)

BS 37 1 lm & vend, 2-fm-sm, 7 fm, 2-fm-sm. (9)

BS 38-42 1 lm & vend, fm i hver m rækken hen (9)

BS 43 1 lm & vend, 2-fm-sm, fm i hver m rækken hen. (8)

BS 44-48 1 lm & vend, fm i hver m rækken hen. (8)

### **Størrelse XL**

BS 27-30 1 lm & vend, fm i hver m rækken hen. (11)

BS 31 1 lm & vend, 9 fm, 2-fm-sm. (10)

BS 32-36 1 lm & vend, fm i hver m rækken hen. (10)

BS 37 3 lm & vend, spo 1. lm, fm i næste 2 lm, 8 fm, 2-fm-sm. (11)

BS 38-42 1 lm & vend, fm i hver m rækken hen. (11)

BS 43 1 lm & vend, 2-fm-sm, fm i hver m rækken hen. (10)

BS 44-48 1 lm & vend, fm i hver m rækken hen. (10)

BS 49 1 lm & vend, 2-fm-sm, fm i hver m rækken hen. (9)

BS 50-54 1 lm & vend, fm i hver m rækken hen. (9)

Luk af.

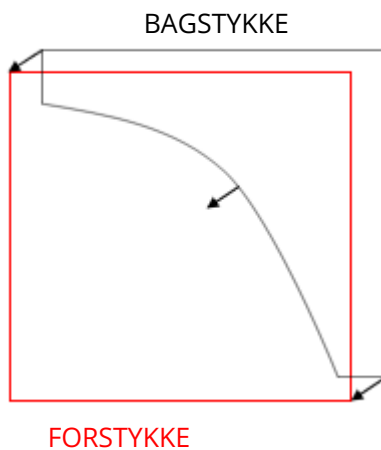
Gentag 1 gang til for at lave det andet bagstykke. Luk ikke af, når du kommer til slutningen af det andet bagstykke.

## MONTERING

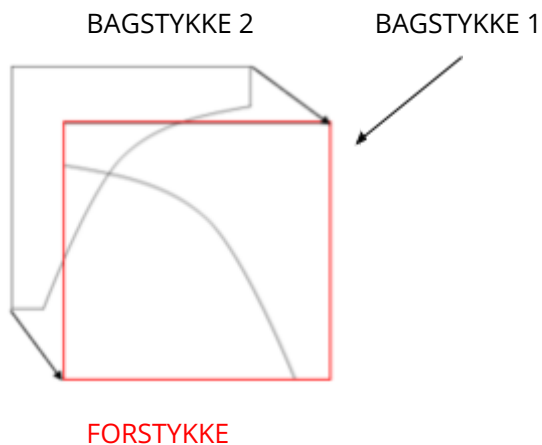
Læg de 3 dele ned:

Forstykke: læg det med vrangsiden nedad og retsiden opad.

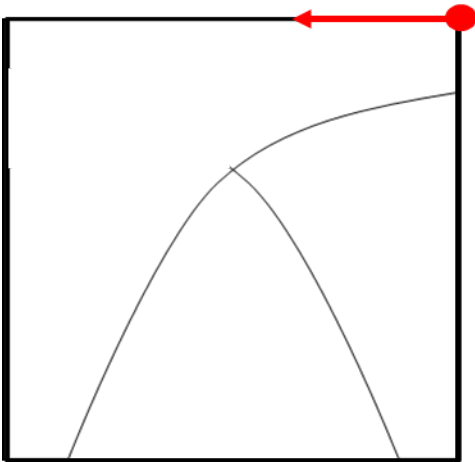
Bagstykke 1: læg det oven på forstykket med den lange side til højre



Bagstykke 2 (det, som endnu ikke er lukket af): læg det oven på bagstykke 1 med den lange side til venstre.



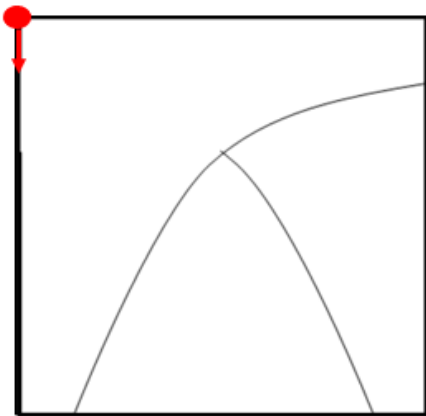
Sørg for, at det øverste af de 3 stykker ligger helt lige mod hinanden og begynd at hækle dem sammen fra den højre skulder med 14 (14, 18, 18) fm.



Derefter hækler du kun de to bagstykker sammen langs halsåbningen med 25 (31, 29, 35) fm.  
Bemærk: hæk IKKE forstykket sammen langs halsåbningen, ellers bliver der ikke nogen åbning til hovedet.

Så lægger du igen de 3 stykker mod hinanden og fortsætter med at hække den venstre skulder sammen med 14 (14, 18, 18) fm, ligesom du gjorde på den højre skulder.

Luk ikke af, drej arbejdet 90° med uret og hæk kun de to bagstykker sammen (ikke forstykket) med 6 (7, 8, 9) km langs siden af de sidste rækker på bagstykke 1.



Luk ikke af.

Skift til 8 mm hæklenål.

Nu skal vi hække langs med "kurven" på bagstykke 1: for at gøre dette løftes bagstykke 2 til side, så det ikke er i vejen, når der hækles på bagstykke 1.

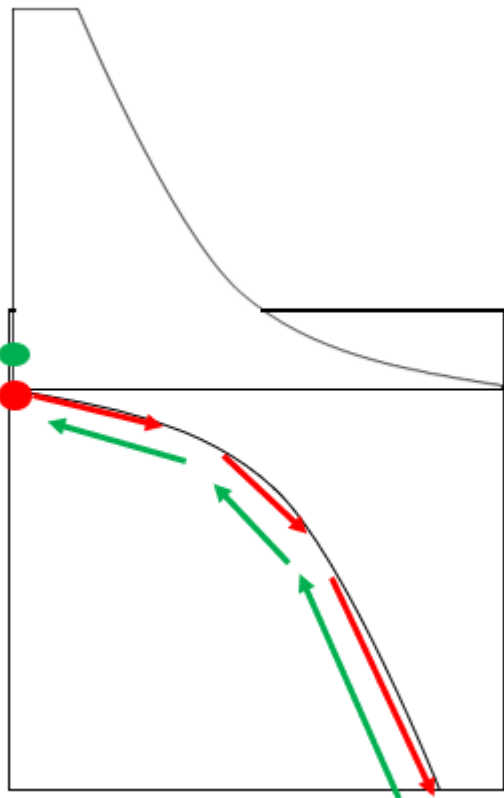
K 1 Hæk fm langs kurven på bagstykke 1, indtil du kommer til kanten forned. (røde pile på billedet nedenfor)

K 2 1 lm & vend, kmbml langs kurven igen, km i bagstykke 2. (grønne pile på billedet nedenfor)

K 3 1 lm & vend, spo 1. m, kmbml rækken hen.



Gentag K2 & K3 en gang mere. Luk af.



Gentag i den anden side: sæt garnet til på skulderen på bagstykke 2, hæk de to bagstykker sammen med 6 (7, 8, 9) km.

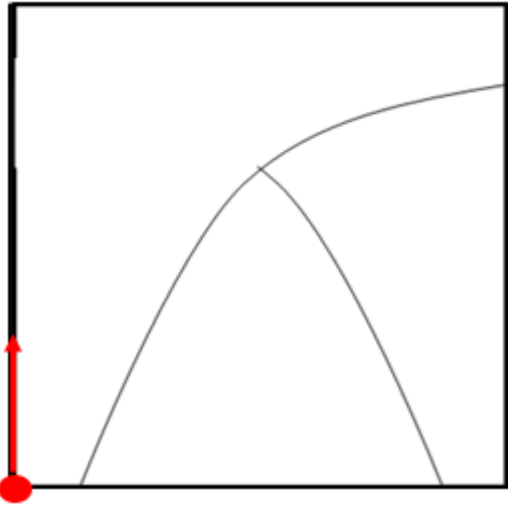
Luk ikke af.

- K 1 Hækl fm langs "kurven" på bagstykke 2, indtil du kommer til kanten forned.
- K 2 1 lm & vend, kmbml langs kurven igen, km i bagstykke 1.
- K 3 1 lm & vend, spo 1. m, kmbml rækken hen.

Gentag K2 & K3 en gang mere. Luk af.

## ÆRME

Her skal du hækle fra vrangsiden, sæt garnet til forned i en af siderne. Hækl for- og bagstykket sammen med 31 (32, 33, 34) km.



Luk ikke af men begynd på ærmet: skift til 7 mm hæklenål.

Æ 1 Hækl hele vejen fm rundt i ærmegabet, saml med km i første fm. Du skal nu have 38 (40, 42, 44) masker

Æ 2 1 lm & vend, spo 1. m, fm til og med 3. sidste m, 2-fm-sm, saml med km i første fm.  
36 (38, 40, 42)

Æ 3-6 1 lm & vend, fm i hver m rækken hen. 36 (38, 40, 42)

Gentag Æ 2 & Æ3-6 9 (9, 10, 10) gange mere, indtil du har hækket 51 (51, 56, 56) rækker.

Gentag Æ 2 en gang mere. 16 (18, 18, 20)

Nu fortsætter du efter din størrelse:

#### **Størrelse S**

Æ 53-60 1 lm & vend, fm i hver m rækken hen. (16)

#### **Størrelse M**

Æ 53-61 1 lm & vend, fm i hver m rækken hen. (18)

#### **STØRRELSE L**

Æ 58-62 1 lm & vend, fm i hver m rækken hen. (18)

#### **Størrelse XL**

Æ 58-63 1 lm & vend, fm i hver m rækken hen. (20)

Luk af.

Gentag alle instruktionerne til ærmet i den anden side.

## **AFSLUTNING (valgfri)**

Hvis du vil have en pænere afslutning, kan du fra retsiden af arbejdet hækle en række fm på kanten fornedet på kroppen og langs halsåbningen.

**Og nu kan du blokke din sweater og have rigtig god fornøjelse med den!**

Giulia