



HÆKLEOPSKRIFT

Wow Bow

Hundesløjfe

Design: It Was Yarn - Kate Kosenko (Veselunka) | Hobbii Design

MATERIALER

1 nøgle Kind Feather farve 19

Hæklenål 3 mm

Saks

Nål

Målebånd

GARNKVALITET

 **Kind Feather**, Hobbii

100 % Premium Akryl

100 g = 235 m

HÆKLEFASTHED

20 stgm x 10 rk = 10 cm x 10 cm

FORKORTELSER

M = maske(r)

ml-rum = mellemrum

k = kædemaske

fm = fastmaske

brfm = bagfra relief fastmaske

hstgm = halvstangmaske

stgm = stangmaske

sm = sammen

picot = 3 lm, km i 3. lm fra nålen.

Fml = forreste maskeled

Bml = bagerste maskeled

STØRRELSE

One size

MÅL

Bredde: 9 cm

Længde: 12 cm

OPSKRIFTSINFORMATION

Der bruges kun 10-15 gram garn til at lave denne sløjfe! Så et nøgle kan nemt blive til flere sløjfer. Denne sløjfe er faktisk også så sød, at hundens ejer måske vil have en til sig selv ☺ Sløjfen sættes på halsbåndet og kan nemt tages af, når den trænger til at blive vasket.

Anvendte masker: kædemaske, fastmaske, bagfra relief fastmaske, halvstangmaske, luftmaske, fastmaske, stangmaske, 2 stangmasker sammen, picot.

HASHTAGS TIL SOCIALE MEDIER

#hobbiidesign #hobbiiwowbow

#hobbiiadogsworld

KØB GARNET HER

<https://shop.hobbii.dk/wow-bow-hundeslojfe>

SPØRGSMÅL

Har du spørgsmål til opskriften, er du velkommen til at skrive til kundeservice@hobbii.dk
Oplys opskriftens navn og nummer.

Rigtig god fornøjelse!

Opskrift



TIPS OG INFO

Denne sløjfe kan laves på blot en time. Det er en fed last-minute gave!

Jeg har brugt akrylgarn, da det er holdbart, nemt at passe og tørrer hurtigt. Jeg brugte også en hæklenål der var mindre end den anbefalede. Det hjælper sløjfen med bedre at holde sin form.

SLØJFE

Rk 1 (retside): 25 lm (tæller som 22 lm + stgm), stgm i 4. lm fra nålen, stgm i de næste 21 lm. (I alt: 23 stgm). Vend arbejdet (nu og efter hver rk).

Note: Rk 2-8 hækles i forreste/bagerste maskeled: lige rk hækles i fml, ulige rk i bml. Når du har "3 lm (tæller som stgm)" på forrige rk, i slutningen af næste rk, hækles der som sædvanligt i 3. af de 3 lm.

Rk 2: 3 lm (tæller som stgm), stgm i næste 22 stgm. (I alt: 23 stgm).

Rk 3: 2 lm, stgm i næste m, stgm i næste 19 stgm, 2 stgm sm. (I alt: 2 '2 stgm sm', 19 stgm).

Rk 4: 2 lm, stgm i næste m, stgm i næste 17 stgm, 2 stgm sm. (I alt: 2 '2 stgm sm', 17 stgm).

Rk 5: 3 lm (tæller som stgm), stgm i samme m som de 3 lm, stgm i de næste 17 stgm, 2 stgm i næste m. (I alt: 21 stgm).

Rk 6: 3 lm (tæller som stgm), stgm i samme m som de 3 lm, stgm i de næste 19 stgm, 2 stgm i næste m. (I alt: 23 stgm).

Rk 7: Gentag Rk 2 (husk at hække i bml).

Rk 8: Gentag Rk 2 (husk at hække i fml).

Met retsiden mod dig selv, hækles nu rundt om det stykke du lige har lavet.

Omgang 1: 2 lm (tæller ikke som en maske), stgm i samme m som de 2 lm, *hstgm i næste 2 m, fm i de næste 17 m, hstgm i næste 2 m, (stgm, 1 lm, stgm) i næste m, der hækles nu videre langs sløjfens smalleste side, 2 hstgm omkring de 3 lm fra starten af rk 8 (rk 1 når du hækler langs den anden smalle side), 2 fm omkring første/sidste stolpe på de næste 6 rk, 2 hstgm omkring sstolpen på næste m**. Fortsæt nu med at hække langs den uhæklede side af de 22 lm du startede med, (stgm, 1 lm, stgm) i næste m, gentag fra * til ** en gang, stgm i næste m (hvor 1. stgm på denne omg blev hæklet), 1 lm, tag nålen ud af løkken, indsæt nålen bagfra i første stgm, fang den løkke, du efterlod og træk igennem. (I alt: 8 stgm, 16 hstgm, 58 fm, 4 1 lm-buer).

Omgang 2: 1 lm (tæller ikke som en maske), brfm omkring samme m som 1. lm, brfm omkring de næste 22 m, picot, brfm omkring de næste 18 m, picot, brfm omkring de næste

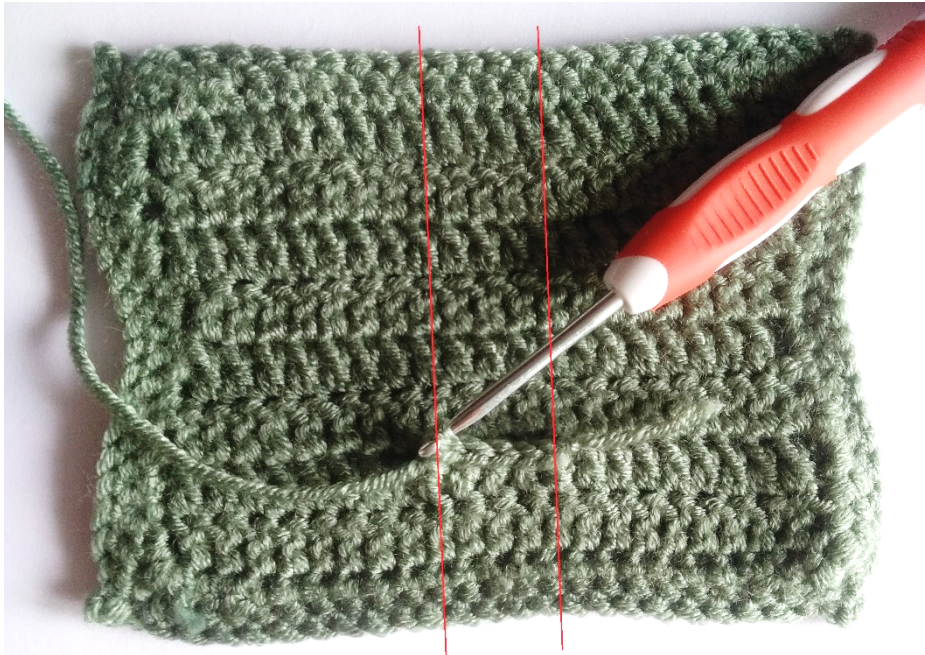
23 m, picot, brfm omkring de næste 18 m, picot, tag nålen ud af løkken, indsæt nålen bagfra i første stgm, fang den løkke, du efterlod og træk igennem. (I alt: 4 picot, 82 brfm). Afslut garnet og hæft enderne. Vask i koldt vand. Uden centrifugering. Lag tørre fladt.

STROP

Med vrangsiden mod dig selv. Find de 5 midterste masker på rk 2 (markeret med rødt på billede 1). lav et slipstik på nålen.

Rk 1: 5 fm omkring stolpen på de 5 midterste m på rk 2 (I alt: 5 fm). Vend arbejdet (nu og efter hver rk)

Billede 1



Rk 2: 1 lm (tæller ikke som en maske), fm i samme m som 1 lm, fm i næste 4 fm. (I alt: 5 fm).

Rk 3-12: Gentag rk 2. Afslut garnet, behold ca 15 cm og klip garnet.

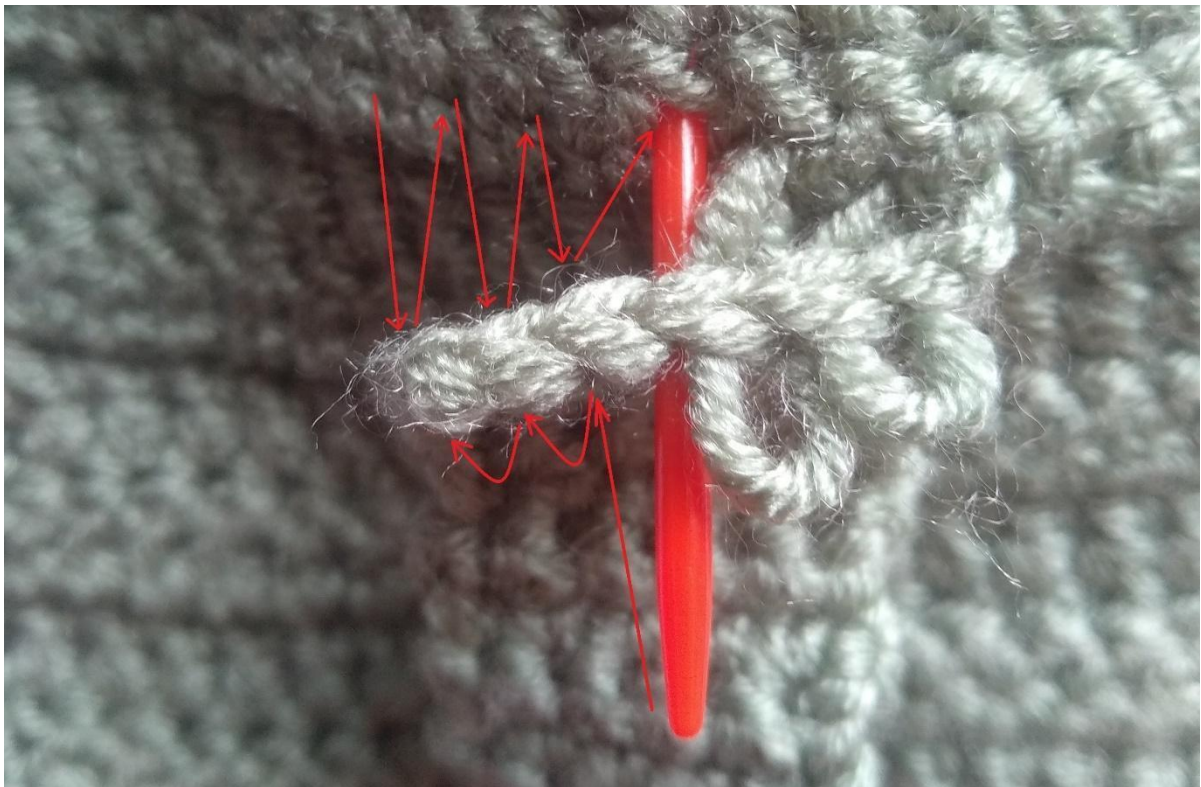
Note: Du kan hækle så mange eller få gentagelser som passer til bredden af hundens halsbånd. Stroppen skal gå hele vejen omkring som vist på billede 2 (så sløjfen nemt kan tages af og bue, men uden at den hænger for løst).

Billede 2

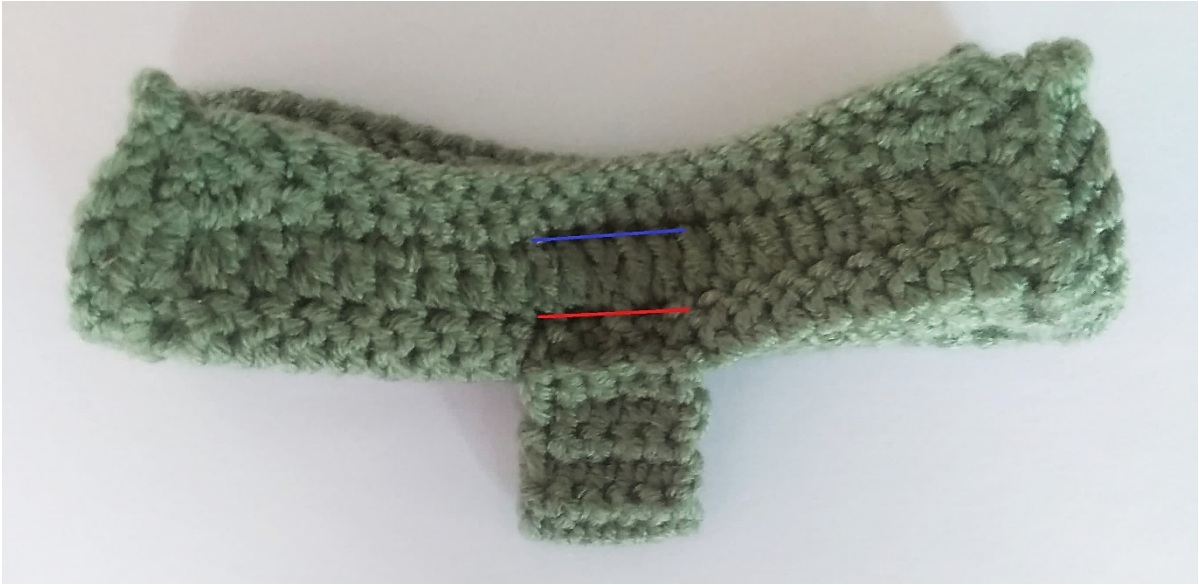


Med vrangsiden af sløjfen mod dig selv, syes stroppen fast med garnenden ved at sy omkring stolperne på rk 7 (billede 3).

Billede 3



Hold stroppen foldet på midten, så sløjfen også ligger dobbelt (linjen mellem rk 4 og rk 5 er i midten øverst). Fold nu starten af rk 1 og slutningen af rk 8 op til midterlinjen for at forme sløjfen (billede 4). sy igennem sløjfen mellem rk 1 og 2 samt mellem rk 7 og 8 (rød linje på billede 4).

Billede 4

Las endnu en syning (blå streg på billede 4) ved at stikke nålen igennem bunden af rk 1, de ubrugte forreste maskeled på rk 4 og toppen af rk 8 (billeder 5). Afslut og klip garnet, hæft ender. Press sløjfen i den ønskede facon.

Billede 5

God fornøjelse!

Kate Kosenko (Veselunka)



ItWasYarn
Crochet & Knitting