



STRIKKEOPSKRIFT

Dandelion

Sweater

Design: Faunaknit | Hobbii Design

MATERIALER

Friends Cotton Silk

4 (4) 5 (5) nøgler Beige 05

6 (7) 7 (8) nøgler Pastel Green 100

Rundpind 3,5 mm, 80 cm

Rundpind 3,5 mm, 40 cm

Maskemarkører

Maskewire

GARNKVALITET

 **Friends Cotton Silk**, Hobbii

78% Bomuld, 22% Silke

50 g = 120 m

STRIKKEFASTHED

10 cm x 10 cm = 22 m x 22 omg

FORKORTELSER

r – ret

vr – vrang

m – maske(r)

omg – omgang(e)

Mm - maskemarkør

V – i diagrammet betyder: 2 ret sammen.

De blanke områder over V'erne i diagrammet viser, at masken nu er lukket af og ikke bliver strikket igen

* – i diagrammet betyder: se venligst yderligere forklaring i teksten

** = gentag fra/mellem **

STØRRELSE

S (M) L (XL)

MÅL

Bryst, omkreds: 90 (100) 109 (118) cm

Diagram B:

Str. S: 19,5 cm

Str. M: 21 cm

Str. L: 22 cm

Str. XL: 23,5 cm

Længde før indtagninger til ærmer: ca. 46 (47) 48,5 (50) cm

Ærmelængde: ca. 46 (47) 48,5 (50) cm

Fuld længde: ca. 67 (68,5) 71 (74) cm

OPSKRIFTSINFORMATION

En smuk sweater med mønster af mælkebøtteblomster, strikket nedefra og op. Læs venligst opskriften igennem før du begynder at strikke.

HASHTAGS TIL SOCIALE MEDIER

#hobbiidesign #hobbiidandelion

KØB GARNET HER

<https://shop.hobbii.dk/dandelion-sweater>

SPØRGSMÅL

Har du spørgsmål til opskriften, er du velkommen til at skrive til kundeservice@hobbii.dk. Oplys opskriftens navn og nummer.

Rigtig god fornøjelse!

Opskrift



INFO OG TIPS

Cotton Silk er et skønt og blødt garn. Det betyder, at arbejdet kan føles glat på pindene og føre til en løsere strikkefasthed end angivet i opskriften. Det kan være en hjælp at bruge træpinde, så garnet ikke glider så let på pindene.

KROP

Slå 200 (220) 240 (260) m op på rundpind 3,5. Strik 1 omg r. Strik 1 omg perlestrik ** (1r/1vr), og derefter modsat på næste omg (1vr/1r). Gentag fra ** indtil du har strikket ca. 3 cm perlestrik. Strik 1 omg r. Strik derefter glatstrikk over ca. 0 (0) 2 (3) cm eller den ønskede længde. Tæl maskerne og placer en Mm ved omg start, midt i for-/bagstykke og i siden ved m: 1, 50, 100, 150^S (1, 55, 110, 165^M) 1, 60, 120, 180^L (1, 65, 130, 195^{XL}). Sørg for at flytte markørerne med opad, når du strikker, da det gør det nemmere at lukke af og strikke mønsteret på bærestykket. Strik diagram A fra kolonne 1 til omg 35 (gælder alle størrelser). Start den næste del af mønsteret ved kolonne 11 (gælder alle størrelser) og strik diagram A til omg 35. Ved at starte i midten af mønsteret til denne del, vil mælkebøtteblomsterne ikke blive placeret direkte over hinanden, men forskudt. Strik næste mønsterdel fra kolonne 1 til omg 35. På omg 34 - den tredje gang - markeret med * i diagram A, lukkes 9 m af/sættes på maskewire på hver side af de to sidemarkeringer. Arbejdet bør nu måle ca. 50 (50) 52 (53) cm. Lad arbejdet hvile og strik ærmerne.

ÆRMER

Slå 60 (80) 80 (100) m op på rundpind 3,5 – 40 cm. Placer en Mm. Strik 1 omg r. Strik 1 omg perlestrik ** (1r/1vr), og derefter modsat på næste omg (1vr/1r). Gentag fra ** indtil du har strikket ca. 3 cm perlestrik. Strik 1 omg r. Strik derefter glatstrikk over ca. 0 (0) 2 (3) cm eller den ønskede længde. Strik diagram A to gange på følgende måde: Strik diagram A fra kolonne 1 til omg 35 (gælder alle størrelser). Start den næste del af mønsteret ved kolonne 11 (gælder alle størrelser) og afslut diagram A ved omg 34*. På omg 34 - den anden gang - lukkes 9 m af/sættes på maskewire på hver side af Mm midt under ærmet. Arbejdet bør nu måle ca. 35 (35) 37 (38) cm. Strik et ærme til på samme måde.

BÆRESTYKKE

Flyt ærmerne over på rundpinden sammen med kroppen og tæl maskerne. Der bør nu være 248 (308) 328 (388) m. Strik 1 omg r i grundfarven og tag 8 (28) 28 (48) m jævnt ind. Sørg for, at der tages samme antal m ind mellem maskemarkørerne, så midtermarkørerne på for- og bagstykket forbliver midt på sweateren. Der er nu i alt 240 (280) 300 (340) m.

Omg start er nu ved midtermarkøren på sweaterens forstykke. Strik diagram B fra kolonne 11 (1) 11 (1) og strik indtagninger de viste steder. Bemærk, at de forskellige størrelser har forskellige længder.

Mælkebøtteblomsterne bliver ikke placeret direkte over for blomsterne på krop og ærmer pga. indtagningerne, bortset fra mønsteret på hver side af midtermarkøren på forstykket. Omg markeret med * i diagram B strikkes kun til de størrelser, der er angivet. For eksempel, strikkes omg 2 og 11 ikke til str. S, men kun til XL, L og M.

Efter at have afsluttet diagram B er der i alt 72 (84) 90 (102) m. Bærestykket bør nu måle ca.:

Str. S: 19,5 cm

Str. M: 21 cm

Str. L: 22 cm

Str. XL: 23,5 cm

Hvis du ønsker et længere bærestykke, kan det ønskede antal omg strikkes inden aflukning.

Luk af og sørg for ikke at stramme for meget ved aflukningen, så du undgår at halsen bliver ubehagelig at have på. Hæft alle ender, sy for at lukke under ærmerne, fugt/damp arbejdet og blok efter målene i indledningen.

Tillykke! God fornøjelse med din nye Dandelion sweater!



Diagram A

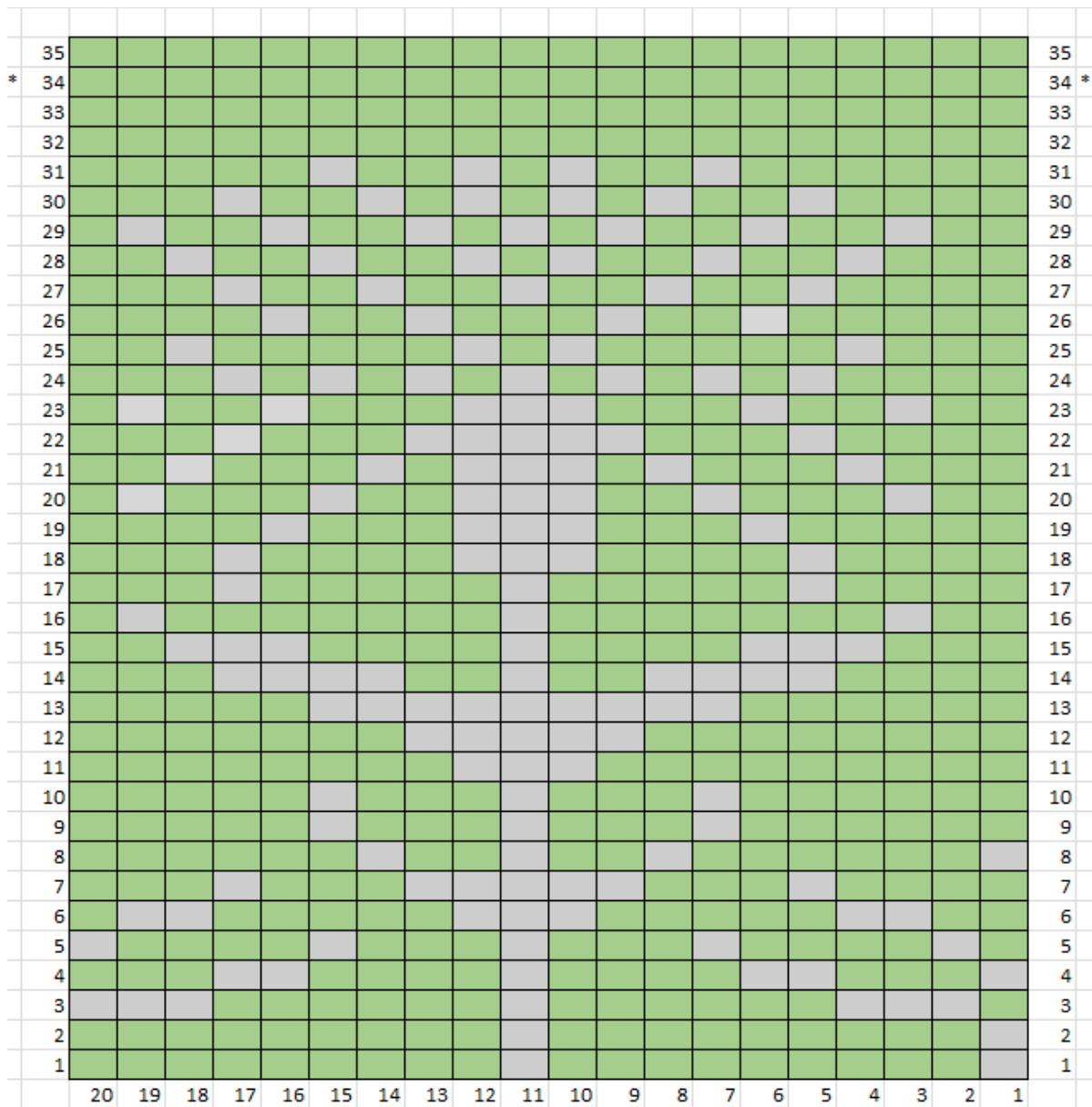


Diagram B

