



STRIKKEOPSKRIFT

Batida

Sweater

Design: Garnstyrelsen | Hobbii Design

MATERIALER

7 (8) 9 (10) 11 (12) nøgler Friends Wool, farve Midnight Blue (87) - bundfarve
2 (2) 3 (3) 4 (4) nøgler Friends Wool, farve Off White (02) - mønsterfarve

Rundpind 4,0 mm og 4,5 mm, 40 cm samt 60 eller 80 cm

Til ærmer bruges strømpepinde eller Addi Crasy pinde 4,0 mm og 4,50 mm eller brug Magic Loop

6 maskemarkører
Stoppenål

GARNKVALITET

 **Friends Wool**, Hobbii
100% uld
50 g = 100 m

STRIKKEFASTHED

10 x 10 cm = 18 m x 24 r i mønster

STØRRELSE

XS (S) M (L) XL (2XL)

MÅL

Bryst, omkreds: 88 (96) 104 (112) 120 (128) cm
Hel længde ekskl. rullekraven: 54 (58) 62 (66) 68 (72) cm

OPSKRIFTSINFORMATION

Denne unisex sweater er designet som en hyldest til Teatergruppen Batida.

Sweateren strikkes nedefra og op. Sweateren bør strikkes med et bevægelsesrum (positive ease) på ca. 5 cm i forhold til dit brystmål. Da sweateren strikkes i Fair Isle vil den ikke give sig særlig meget i brug, hvorfor jeg anbefaler, at du hellere går en størrelse op, frem for at ende ud med en sweater til den lille side; især hvis du ligger mellem to størrelser.

HASHTAGS TIL SOCIALE MEDIER

#hobbiidesign #garnstyrelsen
#hobbiibatida

KØB GARNET HER

<https://shop.hobbii.dk/batida-sweater>

SPØRGSMÅL

Har du spørgsmål til opskriften, er du velkommen til at skrive til kundeservice@hobbii.dk
Oplys opskriftens navn og nummer.

Rigtig god fornøjelse!



Opskrift



FORKORTELSER

r = ret

vr = vrang

m = maske(r)

p = pind(e)

omg = omgang

udt = udtagning(er)

udt-h = udtagning mod højre: saml lænken op bagfra og strik den ret

udt-v = udtagninger mod venstre: saml lænken op forfra og strik den drejet ret

indt-h = 2 ret sammen

indt-v = 1 ret løst af, 1 ret, træk den løse m over

indt = indtagninger

mm = maskemarkør

INFO OG TIPS

Mønsteret er deleligt med 8 m og en mønsterrapport er ca. 4 cm i højden.

Strikker du meget løst, er det en god idé at gå en halv pindstørrelse ned.

Strikker du derimod meget stramt, er det en god idé at gå en halv pindstørrelse op.

Jeg anbefaler, at du altid laver en strikkeprøve først for at se, hvordan din strikkefasthed harmonerer med den angivne her i opskriften. Vær opmærksom på ikke at stramme garnet/flotteringerne (trådene bag på), når du strikker Fair Isle.

Fair Isle

Der strikkes med mere end én farve på nogle omgange, hvilket betyder at begge farver løbende strikkes på en omgang. Den farve, der ligger inderst på fingeren er den dominante farve. Jeg anbefaler, at den dominante farve på denne sweater er mønsterfarven (Off White).

KROPPEN

Slå 176 (192) 208 (224) 240 (256) m op på rundpind 4,0 mm. Saml m til en ring men pas på, at arbejdet ikke snor sig. Strik den første omg i glatstrik (r på RS).

Placer nu en mm i den første m og strik derefter 6 cm ribkant med 1 r, 1 vr.

Skift herefter til rundpind 4,5 mm og strik to omg glatstrik.

Strik herefter kroppen efter diagrammet

Kroppen skal være hhv. 34 (38) 42 (44) 44 (48) cm.

Herefter lukkes der af for 8 m i hver side således:

Luk 4 m af, strik 80 (88) 96 (104) 112 (120) m, luk 8 m af, strik 80 (88) 96 (104) 112 (120) m, luk 4 m af. Det er vigtigt, at du, på alle størrelser, lukker m af på den sidste mønsteromg, så du har de to ensfarvede omgange til at samle arbejdet til raglanstykket.

Når du har lukket af, er der hhv. 160 (176) 192 (208) 224 (240) m tilbage på pinden.

Læg herefter arbejdet til side og strik ærmerne.

ÆRMER

Slå 54 (54) 54 (62) 62 (70) m op på strømpepinde, Addy Crazy pinde eller rundpind 40 cm 4,0 mm eller brug Magic Loop.

Når du strikker ærmer er det altid en god idé at måle din armlængde fra 3 fingre under armhulen og ned til det sted på håndleddet, hvor du ønsker, at ærmet skal gå til. Derfor skal du strikke ærmerne i den længde, som passer dig bedst.

Saml maskerne til en ring men pas på, at arbejdet ikke snor sig. Strik den første omg glatstrik (r på RS).

Strik derefter 7 cm ribkant med 1 r, 1 vr.

Skift herefter til rundpind 4,5 mm og strik to omg glatstrik, hvor du på den første omg tager to m ud, således: Placer en mm i første m og strik den r, saml lænken op mellem 1. og 2. m og strik den udt-v, strik frem til sidste m og saml lænken mellem sidste m og omg første m (den med mm i) op og strik den udt-h = 56 (56) 56 (64) 64 (72) m på pinden.

Strik herefter ærmet med mønsteret efter diagrammet

Nye ornamentet i mønsterrapporten indarbejdes efterhånden, som der tages nye m ud.

Der tages to m ud som ovenfor beskrevet på hver 9. omg, dvs. på den første af de to ensfarvede omg.

Der skal tages ud i alt 9 (9) 10 (10) 10 (11) gange, således der er hhv. 74 (74) 76 (84) 84 (94) m til ærmet.

Strik til ærmet er hhv. 42 (44) 46 (48) 50 (52) cm. Mål ærmet på undervejs, så det får den ønskede længde.

Herefter lukkes der af for 4 m i hver side således: Luk 4 m af, strik 66 (66) 68 (76) 76 (86) m, luk 4 m af. Det er vigtigt, at du, på alle størrelser, lukker m af på den sidste mønsteromg, så du har de to ensfarvede omg til at samle arbejdet til raglanstykket.

Strik et ærme magen til.

BÆRESTYKKE MED RAGLAN

Saml m fra ærmerne med m fra kroppen på en rundpind. Placer en mm i alle overgange mellem ærmer og krop = i alt 4 mm.

Når krop og ærmer er samlet, er der i alt 292 (308) 328 (360) 376 (412) m på pinden.

Når du strikker bærestykket, starter og slutter en omg bag på ved venstre skulder. Sæt en mm i venstre ærmes 1. m, hvilket også er 1. maske m i mønsterfarven, når raglanindtagningerne strikkes som nedenfor beskrevet. Her starter en omg.

Raglanstykket på Batida Sweater består af indt, der ligger på hver side af 2 vr-m i bundfarven og med en r-m i mønsterfarven i midten. Indtagningerne strikkes altid med bundfarven uanset mønsteret.

På mønsterets to ensfarvede omg på bærestykket fører du mønsterfarven med rundt ved at låse den på hver 4. m på 1. omg og på hver 5. m på 2. omg.

Det er vigtigt at være OBS på, at mønstertråden ikke strammes for meget, når den føres/låses med rundt på de to ensfarvede omgange.

Strik nu bærestykket med raglanindtagninger således:

Strik første m på omg r i mønsterfarven (Off White), strik to vr i bundfarven (Midnight Blue), lav en indt-h og strik hen til de sidste 4 m på venstre ærme, lav en indt-v, strik 2 vr i bundfarven, 1 r i mønsterfarven, 2 vr i bundfarven, lav en indt-h og fortsæt på forstykket hen til de sidste 4 m på forstykket, lav en indt-v, strik 2 vr i bundfarven, 1 r i mønsterfarven, 2 vr i bundfarven, lav en indt-h og strik hen til de sidste 4 m på højre ærme, lav en indt-v, strik 2 vr i bundfarven, 1 r i mønsterfarven, 2 vr i bundfarven.

Strik en omg magen til også med indt.

Herefter strikkes mønsteret igen efter diagrammet og indpasses blot i.f.t. indt.

Der skal i alt strikkes 5 (5) 5 (5) 6 (6) mønsterrapporter = 45 (45) 45 (45) 54 (54) omg plus 2 ensfarvede omg i glatstrik inden rullekraven påbegyndes.

Der skal tages 8 m ind 25 (27) 29 (32) 34 (38) gange, og du indpasser antallet af indtagninger ved nogle gange at tage ind på hver omg og andre gange på hver anden omg.

Når raglanstykket er færdigt er der hhv. 92 (92) 96 (104) 104 (104) m til halsåbningen.

Ønsker du et kortere/længere bærestykke og/eller en smallere/løsere halsåbning, kan du selv regulere længden og raglanindtagningerne ved at tage færre/flere m ind og/eller strikke færre/flere omg.

RULLEKRAVE

Skift til rundpind 4,0 mm og strik 30 cm ribkant, 1 r, 1 vr.

OBS: For det flotteste resultat er det vigtigt, at r-m og vr-m i rullekravens ribstrik følger r-m og vr-m fra raglanindtagningerne. Derfor vil det være nødvendigt at strikke de 2x2 vr-m fra raglanstykkernes samlinger sammen til en vr-m på første omg af rullekravens ribstrik.

Luk alle m løst af i rib (1 r, 1 vr).

MONTERING OG VASK

Hæft alle garnender diskret.

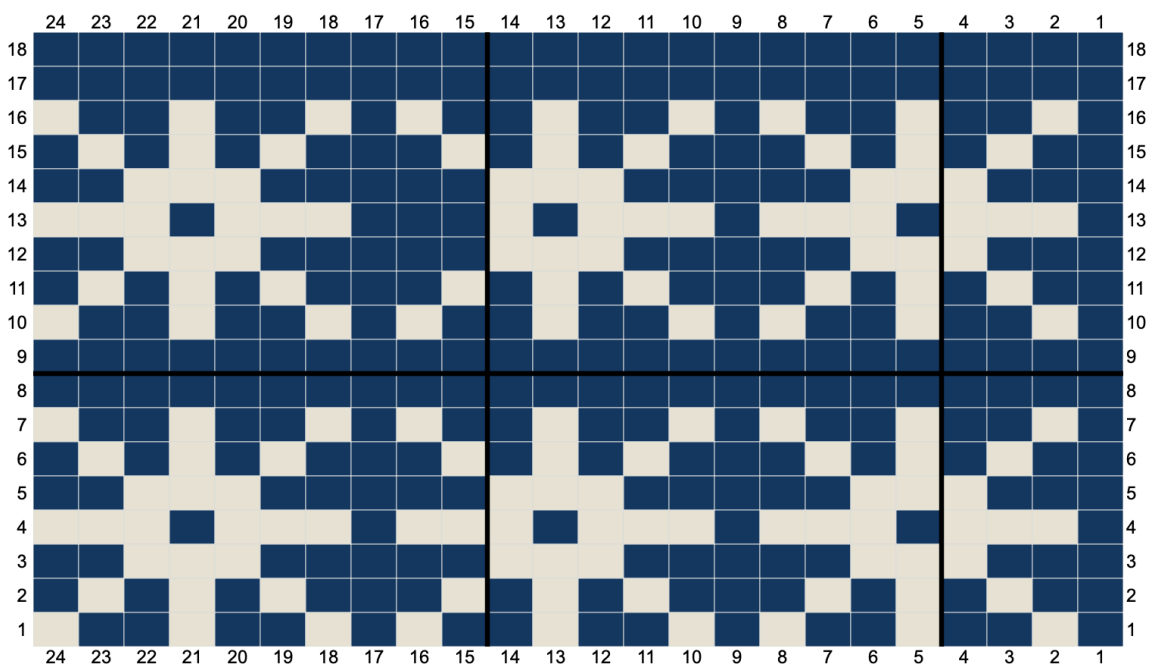
Vask sweateren i en god uldsæbe enten i hånden eller på max. 30 grader celsius på vaskemaskinens uldprogram og med max. 400 omdrejninger.

Stræk sweateren i facon på et håndklæde, og damp evt. arbejdet, når det er tørt, så sweateren bliver jævn og fin.

God fornøjelse!

Garnstyrelsen





OBS: Diagrammet læses fra højre mod venstre.