



STRIKKEOPSKRIFT

Wintergarden

Hue

Design: cold comfort knits | Hobbii Design

MATERIALER

Divina

GF: 1 (1) nøgle farve 25

KF1: 1 (1) nøgle farve 32

KF2: 1 (1) nøgle farve 06

Rundpind 4,5 mm, 40 cm

Strømpepinde 4,5 mm

En unik maskemarkør til omgangens start
Valgfrit: yderligere 6 (7) maskemarkører til at markere mønstergentagelserne

Til den Blå/Grå/Lyserøde udgave:

GF: 1 (1) nøgle Divina farve 24

KF1: 1 (1) nøgle Divina farve 03

KF2: 1 (1) nøgle Divina farve 12

GARNKVALITET

 **Divina**, Hobbii

65% Alpaka, 28% Polyamid, 7% Merinould

50 g = 150 m

STRIKKEFASTHED

21 m x 19 omg = 10 cm x 10 cm iflg.

Diagram/Mønster, efter arbejdet er blokket

STØRRELSE

S/M (L/XL)

MÅL

Bredde: 47 (55) cm

Længde: 23 (23) cm

Flerfarvemotiver bliver forvrængede, når de strækkes for meget i bredden. Sørg for at vælge den størrelse, der er så tæt som muligt på din faktiske hovedomkreds. Husk, at blokkingsprocessen kan udvide strik, men ikke gøre det mindre, og huer har en tendens til at strække sig ved brug. Modellen er iført størrelse L/XL med 54,5 cm faktisk hovedomkreds.

OPSKRIFTSINFORMATION

Wintergarden-huen er virkelig en sjælden enhjørning! Ikke alene bryder den to-farver-per-omgang-"reglen" for flerfarvestrik ved at bruge tre farver, den giver også afkald på fyldmotiver. Ved at udelade disse fyldmotiver skabes et fremtrædende motiv på ydersiden af huen, mens de snoede farver på indersiden af huen skaber et lag af hyggelig, varm isolering.

Denne opskrift er for strikkere, der har erfaring med flerfarvestrik, snoning af farver på vrangsiden og aflæsning af diagrammer. At strikke med tre farver kræver strategisk snoning af farverne; anvisninger for præcis hvordan/hvor, du skal sno, er angivet i diagrammet.

HASHTAGS TIL SOCIALE MEDIER

#hobbiidesign #hobbiiwintergarden

KØB GARNET HER

<https://shop.hobbii.dk/wintergarden-hue>

SPØRGSMÅL

Har du spørgsmål til opskriften, er du velkommen til at skrive til kundeservice@hobbii.dk

Oplys opskriftens navn og nummer.

Rigtig god fornøjelse!

Opskrift



FORKORTELSER

GF = grundfarve

KF1 = kontrastfarve #1

KF2 = kontrastfarve #2

Omg = omgang(e)

Gent = gentag

R = ret

Vr = vrang

2-r-sm = strik 2 masker ret sammen —1 maske taget ind

CDI (Centreret dobbeltindtagning): Løft 2 masker løst af samtidig som ret, strik 1 maske ret og træk de 2 løse masker over den strikkede maske —2 masker taget ind

INFO OG TIPS

I flerfarvestrik er det generelt accepteret, at den inderste farve fremstår mere dominerende end den yderste. Hvad sker der så, når man tilføjer en tredje farve? Intet problem! Den bliver til den midterste farve! Hold dens position under den yderste farve og over den inderste farve. **For optimal dominans anbefaler jeg, at du tildeler dit garn følgende positioner: GF Yderste Farve / KF1 Midterste Farve / KF2 Inderste Farve.**

KROP

Opslag: Med GF og rundpind, benyt Almindeligt Krydsopslag og slå 98 (112) masker op. Strik 1 r for at samle arbejdet, *idet du er påpasselig med ikke at sno maskerne*. Placer markøren her ved omgangens start.

Ribkant: Strik 3 (3) omg ribkant på følgende måde: *1 vr, 1 r; gent fra * omg ud.

Diagram: Strik Omg 1-33 ifølge diagrammet. Du strikker de 14 masker i mønstergentagelsen i alt 7 (8) gange pr. omg.

Puld - Start-omg: Fjern markøren ved omg start. *Kun med GF*, strik 7 masker r. Placer markøren her = **Ny start på omg.**

Puld - Indtagninger: (Skift til strømpepinde på Omg 6)

Omg 1: 6 r, CDI, *11 r, CDI; gent fra * indtil der er 5 masker tilbage, 5 r—84 (96).

Omg 2 og alle lige Omg: Strik alle masker ret.

Omg 3: 5 r, CDI, *9 r, CDI; gent fra * indtil der er 4 masker tilbage, 4 r—70 (80).

Omg 5: 4 r, CDI, *7 r, CDI; gent fra * indtil der er 3 masker tilbage, 3 r—56 (64).

Omg 7: 3 r, CDI, *5 r, CDI; gent fra * indtil der er 2 masker tilbage, 2 r—42 (48).

Omg 9: 2 r, CDI, *3 r, CDI; gent fra * indtil der er 1 maske tilbage, 1 r—28 (32).

Omg 11: *1 r, CDI; gent fra * omg ud—14 (16).

Omg 13: *2-r-sm; gent fra * omg ud—7 (8) masker tilbage.

AFSLUTTENDE DETALJER

Bryd GF. Med en stoppenål trækkes garnenden igennem de sidste masker, derefter trækkes de stramt til, så toppen af huen lukker sig pænt. Hæft enderne på vrangsiden. Blok arbejdet let, så det opnår de endelige dimensioner.

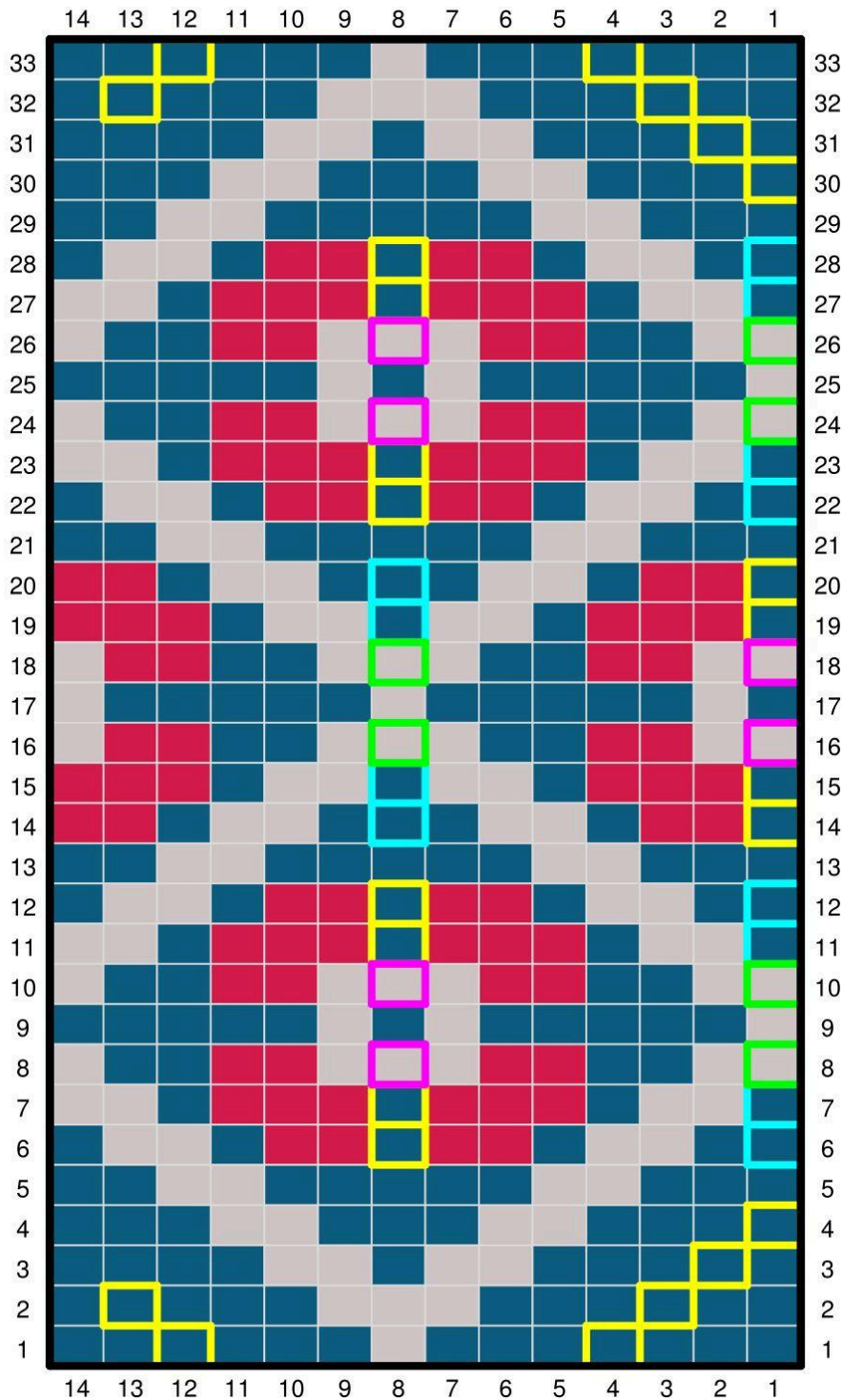
God fornøjelse med din nye hue :)

cold comfort knits



DIAGRAM

BEMÆRKNINGER

- Det kan være en hjælp, at opdele hver mønstergentagelse à 14 masker med en maskemarkør. Placer markørerne imens du strikker Omg 1 og fjern dem imens du strikker Omg 33, idet du kun lader markøren ved omg start sidde tilbage.
- Sæt KF1 til i starten af Omg 1. Bryd KF1 i slutningen af Omg 33.
- Sæt KF2 til i starten af Omg 6. Bryd KF2 i slutningen af Omg 28.
- Hver markerede boks repræsenterer, hvor/hvordan du snor farverne (se diagramforklaringen).



Diagramforklaring

	Strik ret med KF1
	Strik ret med KF2
	Strik ret med GF
	Sno GF om KF1
	Sno KF2 om GF
	Sno KF1 om GF
	Sno KF2 om KF1