



STRIKKEOPSKRIFT

Barley Field

Sweater

Design: JoJo Knitwear | Hobbii Design

MATERIALER

6 (6) 7 (8) 9 (9) nøgler **Divina** fv Cloudy Gray (03)

2 (2) 3 (3) 3 (4) nøgler fv **Soft Alpaca Lace** Light Gray fv (04)

Der strikkes med 1 tråd af hver kvalitet

Rundpind 5 mm (40 cm) og 5,5 mm (40 og 80-100 cm)

Maskemarkører

Maskewire/holder

GARNKVALITET

 **Divina**, Hobbii

65% Alpaka, 28% Polyamid, 7% Uld

50 g = 150 m

 **Soft Alpaca Lace**, Hobbii

100% Alpaka

50 g = 400 m

STRIKKEFASTHED

10 x 10 cm = 15 m x 26 r glatstrikk

STØRRELSE

S (M) L (XL) 2XL 3XL

MÅL

Længde: 54 (56) 58 (60) 62 (64) cm

Bredde: 52,5 (55,5) 58 (62) 67,5 (72,5) cm

OPSKRIFTSINFORMATION

Barley Field Sweater er strikket oppefra og ned. Sweateren har raglanærmer og foran på sweateren, er der et hulmønster. Resten er glatstrikket. Arbejdet strikkes på rundpind fra halsen og ned til ærmegabet. Derefter deles arbejdet i ærmer og krop. Ærmerne strikkes til sidst.

HASHTAGS TIL SOCIALE MEDIER

#hobbiidesign #hobbiibarleyfield

#jojoknitwearxhobbii #hobbiinaturalbeauty

KØB GARNET HER

<https://shop.hobbii.dk/barley-field-sweater>

SPØRGSMÅL

Har du spørgsmål til opskriften, er du velkommen til at skrive til kundeservice@hobbii.dk

Oplys opskriftens navn og nummer.

Rigtig god fornøjelse!

Opskrift



FORKORTELSER

r = ret

vr = vrang

m = maske

p = pind(e)

omg = omgange

arb = arbejdet

km = kantmaske

udt-h = udtagning til højre

udt-v = udtagning til venstre

STØRRELSESGUIDE

Bemærk at du kun kan regne med målene i opskriften, hvis du overholder strikfastheden. Størrelserne S (M) L (XL) 2XL (3XL) svarer til et brystmål på ca. 85-90 (90-95) 95-100 (100-110) 110-120 (120-130) cm.

UDTAGNINGSTIPS (gælder raglan)

Udtagningerne strikkes på hver side af en raglanmaske. Raglanmasker er almindelige masker der strikkes i glatstrik. Når man strikker en udtagning, kan den enten hælde mod højre (udt-h) eller hælde mod venstre (udt-v)

Udt-h: Stik venstre pind ind under lænken mellem to masker bagfra, og strik lænken ret.

Udt-v: Stik venstre pind ind under lænken mellem to masker forfra, og strik lænken drejet ret.

INDTAGNINGSTIPS (gælder ærmerne)

Der tages 1 maske ind på hver side af mærket således: Strik til der er 3 masker tilbage før mærket, tag 1 maske løst af pinden som om den skulle strikkes ret, strik 1 maske ret og løft den løse maske over den strikkede maske, strik 2 masker ret (mærket sidder mellem disse masker), strik 2 masker ret sammen.

HALSKANT

Slå 80 (84) 88 (88) 92 (96) m op på rundpind 5 mm. Der strikkes rib 2 r/2 vr. Fortsæt til ribkanten måler 3 cm. Skift til p nr. 5,5 mm. Strik en omg r, hvor der tages 2 (4) 6 (10) 14 (18) m ud jævnt

fordelt. Arb består af 82 (88) 94 (98) 106 (114) m.

BÆRESTYKKE

Fra retsiden inddeles m til raglan, ved at placere maskemarkører på hver side af 2 raglanmasker således; 2 r (raglanmasker), 23 (25) 27 (29) 33 (37) r (bagstykke), 2 r (raglanmasker), 14 (15) 16 (16) 16 (16) r (ærme), 2 r (raglanmasker), 23 (25) 27 (29) 33 (37) r (forstykke), 2 r (raglanmasker), 14 (15) 16 (16) 16 (16) r (ærme). Der er nu 8 markører i arbejdet, som indikerer, hvor raglanudtagningerne skal laves.



På næste omg påbegyndes mønster på forstykket. Strik efter diagram A. Samtidig laves udt før og efter raglanmaskerne. Læs udtagningsstips. Husk at strikke udt/h, når der tages ud på den højre side af markøren og strik udt/v, når der tages ud på den venstre side af markøren. Der tages ud til raglan på hver 2. omgang i alt 23 (23) 24 (26) 27 (28) gange. Arb består af 266 (272) 286 (306) 322 (338) m. Fortsæt med at strikke uden udt, til arb måler 23 (25) 27 (29) 31 (33) cm målt i strikkeretningen.

På næste omgang deles arbejdet til krop og ærmer således: Strik 2 raglanmasker, 73 (75) 79 (85) 91 (97) m (bagstykke), 2 raglanmasker, sæt de næste 60 (61) 64 (68) 70 (72) m (ærme) på maskeholder. Slå 6 (8) 8 (8) 10 (12) m op, strik 2 raglanmasker, 73 (75) 79 (85) 91 (97) m (forstykke), 2 raglanmasker, sæt de næste 60 (61) 64 (68) 70 (72) m (ærme) på maskeholder. Slå 6 (8) 8 (8) 10 (12) m op. Arb består af 166 (174) 182 (194) 210 (226) m. Placér markører i begge sider. Mønsterdiagrammet udvides i bredden til markøren under ærmet i hver side. Fortsæt indtil arbejdet måler ca. 50 (52) 54 (56) 58 (60) cm fra skulderen og ned (tjek om længden passer til dine personlige ønsker). Afslut med 3. p i mønsterdiagrammet. Næste omg strikkes r, hvor der tages 10 (12) 14 (14) 18 (18) m ud jævnt fordelt. Skrift til p nr 5 mm. Strik rib 2 r/2 vr til ribben måler 4 cm. Luk af.

ÆRME

Sæt de 60 (61) 64 (68) 70 (72) m fra hjælpepinden på rundpind og saml 1 m op i hver af de 6 (8) 8 (8) 10 (12) nye m, som blev slået op under ærmet. Ærmet består af nu 66 (69) 72 (76) 80 (84) m. Når arbejdet måler 2 cm fra delingen, tages der 2 m ind midt under ærmet - læs indtagningstips. Tag ind således efter hver 3. (3,5) 3,5 (3.) 3. (3.) cm, totalt 11 (10) 10 (10) 10 (10) gange = 44 (48) 52 (56) 60 (64) m. Strik videre til ærmet måler 39 (38) 37 (37) 36 (36) cm fra delingen. Tjek om længden passer dit personlige ønske. På næste omg tages 0 (1) 0 (0) 2 (4) m ind jævnt fordelt. Skift til pind nr 5 mm. Strik rib 2 r/2 vr til ribben måler 8 cm. Luk af. Strik et ærme til på samme måde.

MONTERING

Hæft alle løse ender.

DIAGRAMBESKRIVELSE

- Ret på retsiden og vrang på vrangsiden
- Masken strikkes ikke. Læs instruktionerne for den næste maske
- 3 vrang sammen, lad maskerne blive på venstre pind. De samme 3 masker strikkes derefter ret sammen og så vrang sammen
- Tag 1 maske løst af, 1 ret, træk den løse maske over
- 2 ret sammen
- Udtagningsmaske
- Slå om
- 5 1 ret, 1 vrang, 1 ret, 1 vrang, 1 ret i samme maske
- 2 ret sammen. Sæt masken tilbage på venstre pind. Træk de 3 næste masker over den første maske en ad gangen. Til sidst sættes masken på højre p.
- Raglanmaske



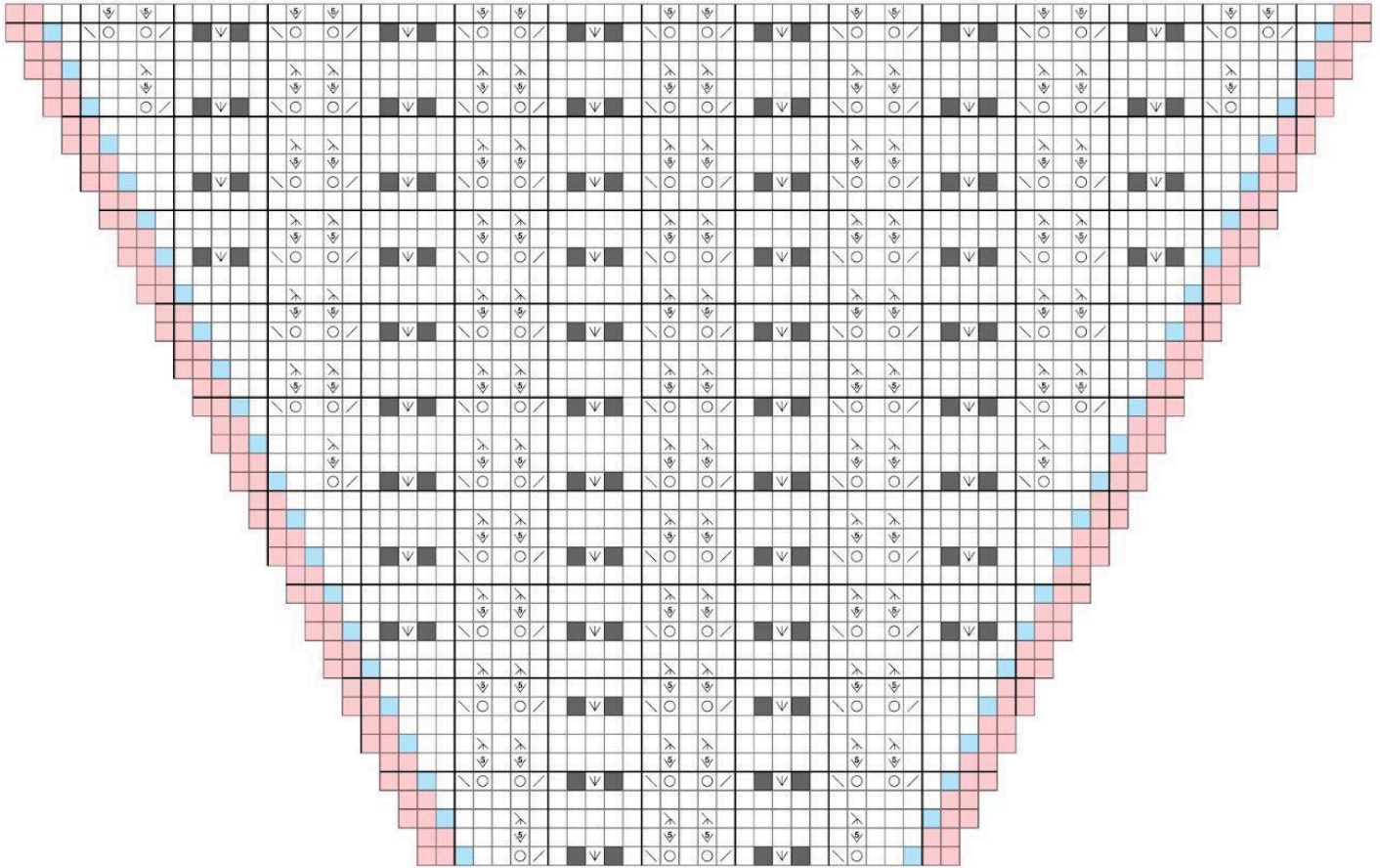
SCAN MIG!



SCAN MIG!

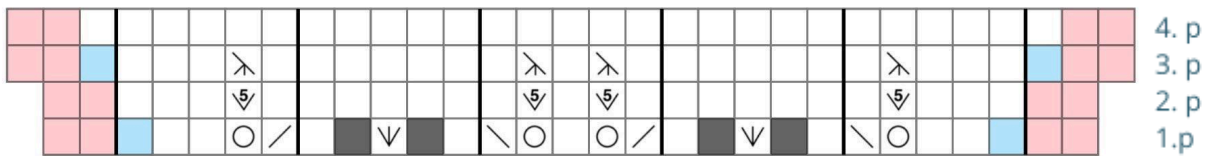
På QR koderne er der hjælpevideoer til diagrammet

DIAGRAMMER STR 5



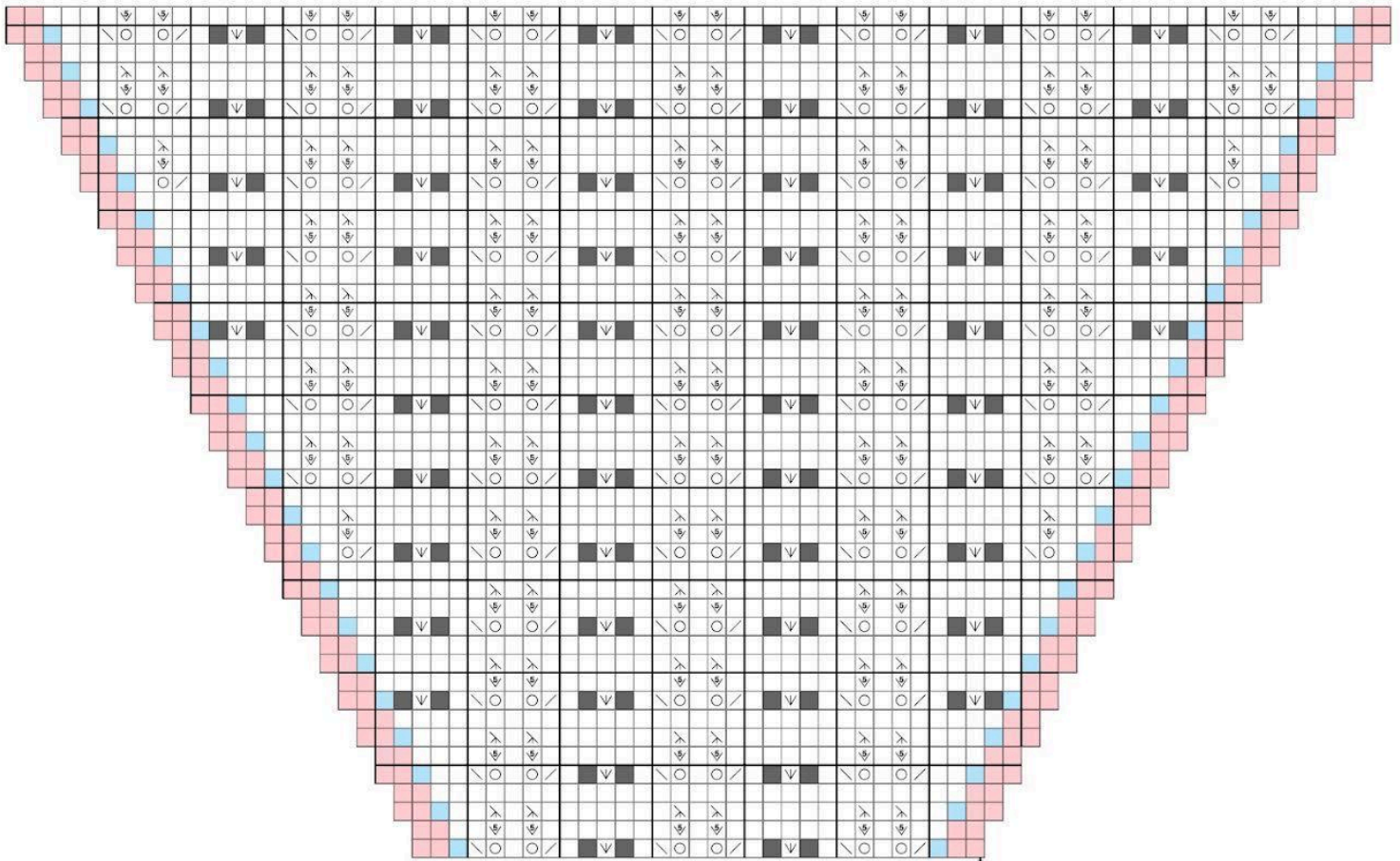
↑
Begynd her

Forstørrelse af de første 4 pinde i diagrammet:



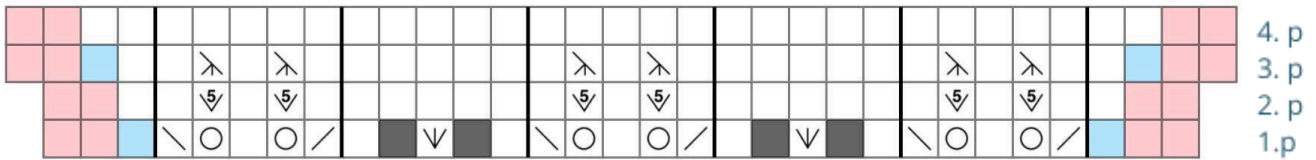
↑
Begynd her

STR M



Begynd her

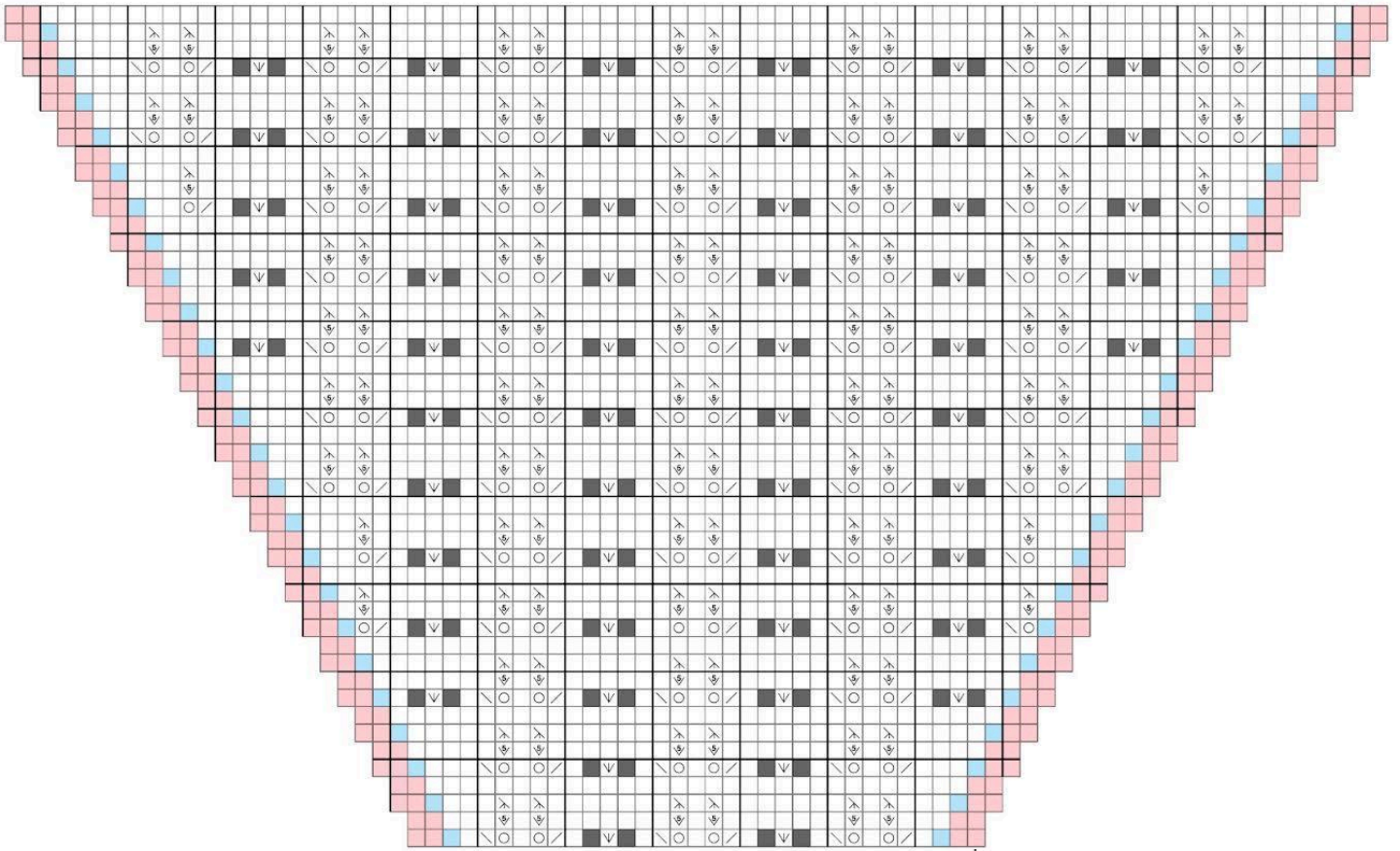
Forstørrelse af de første 4 pinde i diagrammet:



4. p
3. p
2. p
1.p

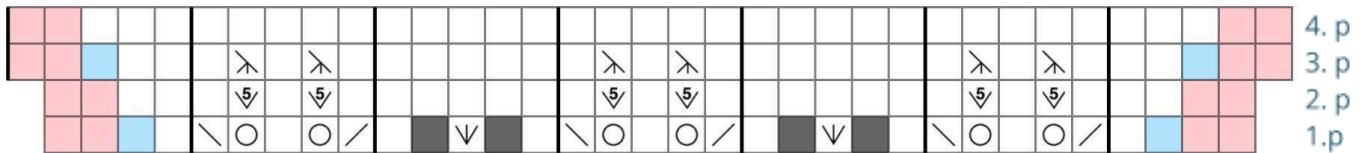
Begynd her

STR L



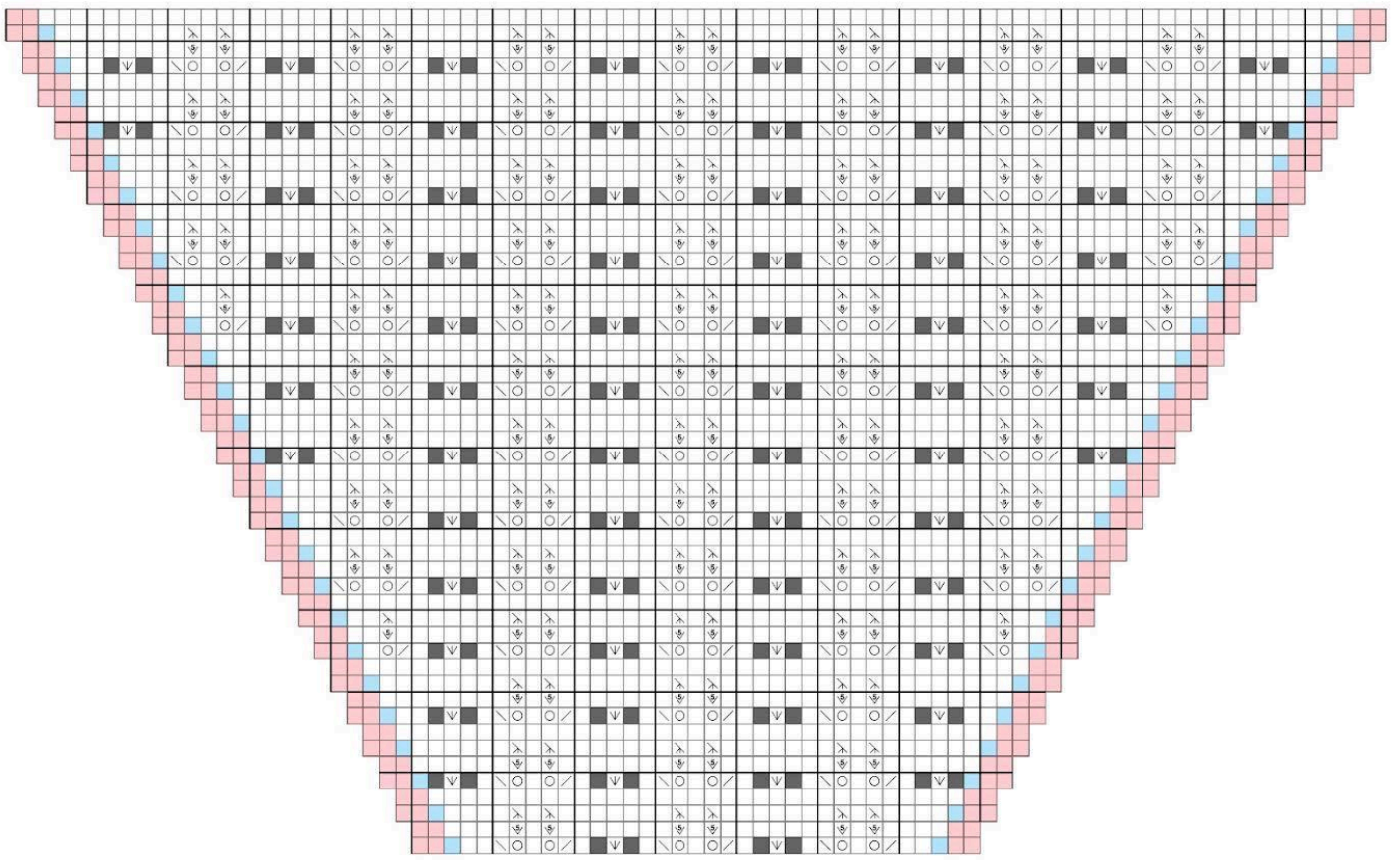
↑
Begynd her

Forstørrelse af de første 4 pinde i diagrammet:



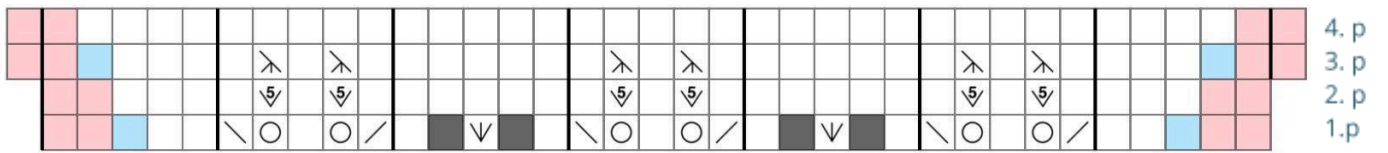
↑
Begynd her

STR XL



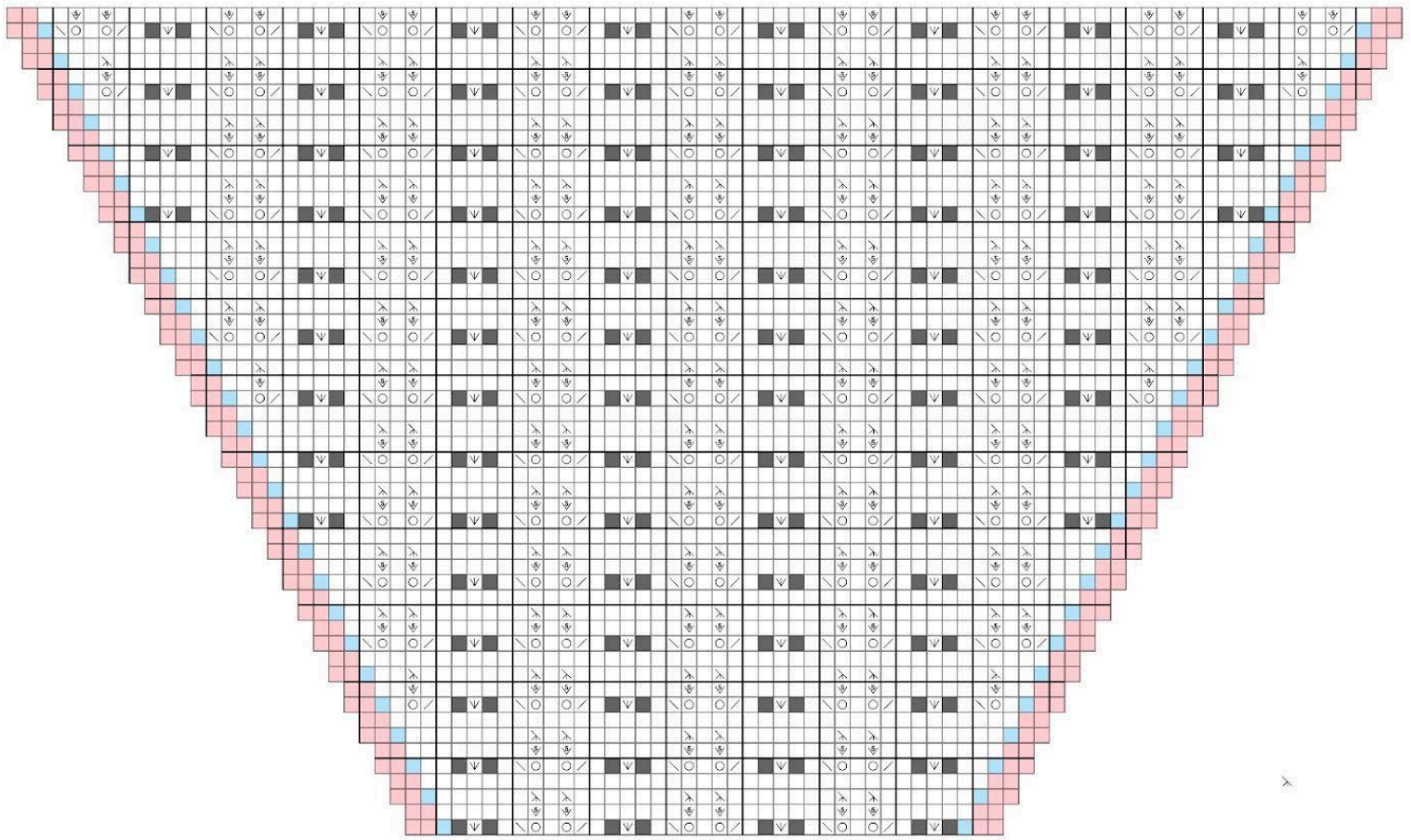
↑
Begynd her

Forstørrelse af de første 4 pinde i diagrammet:



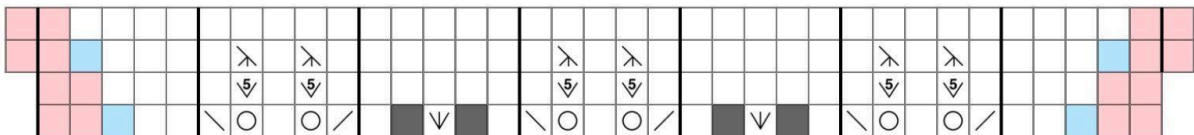
↑
Begynd her

STR 2XL



Begynd her

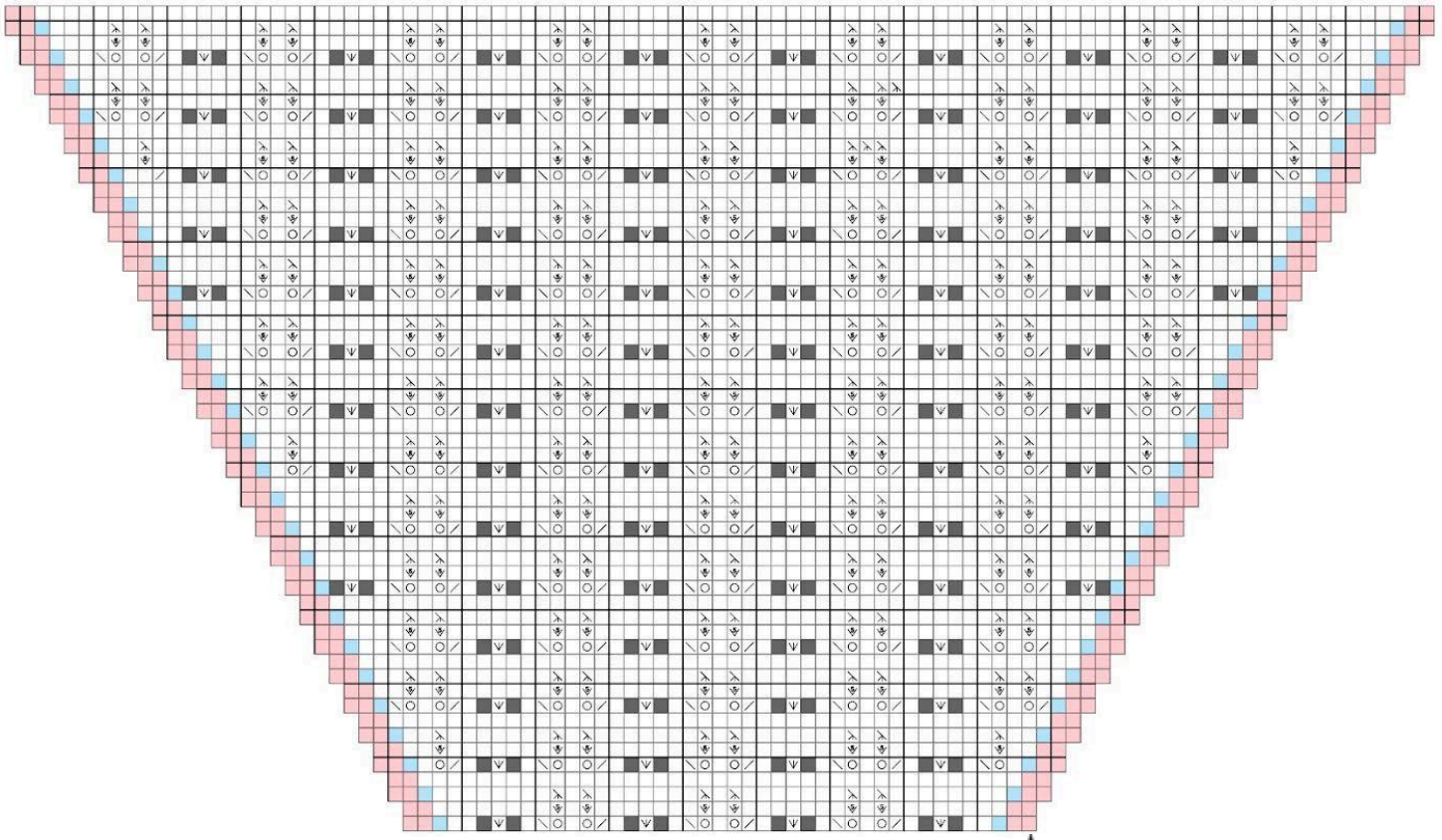
Forstørrelse af de første 4 pinde i diagrammet:



4. p
3. p
2. p
1. p

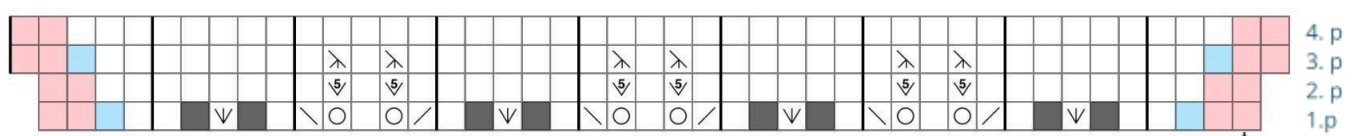
Begynd her

STR 3XL



Begynd her

Forstørrelse af de første 4 pinde i diagrammet:



Begynd her

God fornøjelse!
JoJo Knitwear

JOJO KNITWEAR