



STRIKKEOPSKRIFT

Woodland

Vanter

Design: Anna-Sofia Vintersol @loparefur | Hobbii Design

MATERIALER

BF/F1:

1 nøgle **Highland Wool** farve 09

1 nøgle **Friends Kid Silk** farve 124

F2:

1 nøgle **Highland Wool** farve 02

1 nøgle **Friends Kid Silk** farve 02

F3:

1 nøgle **Highland Wool** farve 29

1 nøgle **Friends Kid Silk** farve 52

F4:

1 nøgle **Highland Wool** farve 34

1 nøgle **Friends Kid Silk** farve 49

Rundpind: 4,5 mm – 40 cm
eller

Strømpepinde: 4,5 mm

Maskemarkører

Broderinål

*Jeg bruger kun rundpind med magic
loop-teknikken.*

STRIKKEFASTHED

18 m x 24 p = 10 x 10 cm

GARNKVALITET

 **Highland Wool**, Hobbii

100 % peruviansk højlandsuld

50 g = 175 m

 **Friends Kid Silk**, Hobbii

72 % mohair, 25 % silke, 3 % uld

25 g = 200 m

SPØRGSMÅL

Har du spørgsmål til opskriften, er du velkommen til at skrive til kundeservice@hobbii.dk.
Oplys opskriftens navn og nummer.

Rigtig god fornøjelse!

STØRRELSE

S (M) L

MÅL

Vantens længde: 25 (27) 29 cm

Vantens omkreds: 17 (19) 21 cm

OPSKRIFTSINFORMATION

Woodland Vanter er monteringsfri og strikkes rundt efter diagram fra manchet til fingerspids. Vanterne har en fin picotkant ved manchetten og snørklet flerfarvestrik inspireret af skovens svampe. Tommelkilen er integreret sømløst, og vanterne afsluttes med en pæn aflukning i toppen.

Teknikker: Ribkant i perlestrik, glatstrikk, snoninger, simpelt broderi, detaljer med uldnål.

Bevægelsesrum: Vanterne er designet til at sidde tæt, men i opskriften er der mulighed for justeringer ved at skifte pindestørrelse eller garntype.

HASHTAGS TIL SOCIALE MEDIER

#hobbiidesign #hobbiiwoodland

#annasofiavintersol

KØB GARNET HER

<https://shop.hobbii.dk/woodland-vanter>

Opskrift



FORKORTELSER

m = maske(r)

r = ret

vr = vrang

dr r = drejet ret

arb = arbejde(t)

p = pind(e)

omg = omgang(e)

2 r sm = strik 2 masker ret sammen

BF = bundfarve

F = farve

SÆRLIGE MØNSTRE

Sådan strikkes boblemønster/popcornmønster

Strik r i forreste maskeben i første m på p, derefter r i bageste maskeben og til sidst r i forreste maskeben igen

= 3 m på p.

Vend arb og strik vr over de 3 m, vend arb igen og strik r over de 3 m.

Løft de første 2 m over den sidste m og flyt den over på højre p for at afslutte boblen/popcornet.

Sådan strikkes man lettisk snoning

1. omg: Strik med både F3 og F4: Skift mellem at strikke 1 r med F4 og 1 r med F3 omg ud.

2. omg: Hold både F3 og F4 foran arb og strik som følger: 1 vr med F3, kryds F4 over F3, 1 vr med F4. Kryds derefter F3 over F4 og strik 1 vr med F3. Gentag dette mønster med kryds og vrang omg ud.

3. omg: Hold både F3 og F4 foran arb og strik som følger: 1 vr med F3, kryds F4 under F3, 1 vr med F4. Kryds derefter F3 under F4 og strik 1 vr med F3. Gentag dette mønster omg ud.

Sådan strikkes udtagninger

Udtagning, der hælder mod venstre (udt-v):

Saml lænken mellem 2 m op forfra og strik den dr r.

Udtagning, der hælder mod højre (udt-h):

Saml lænken mellem 2 m op bagfra og strik den r.

Sådan strikkes indtagninger

Indtagning, der hælder mod venstre (SSK; slip-slip-knit):

Tag 1 m r løs af, tag 1 m r løs af, strik disse 2 m dr r sm.

Indtagning, der hælder mod højre (2 r sm):

Strik 2 m r sm.

MANCHET

Slå 40 m op med F1 og p 4,5 mm (enten rundpind eller strømpepinde afhængig af, hvad du foretrækker) med krydsopslag.

Saml til omg. Strik 6 omg r.

Nu strikkes picotkanten som følger: *omslag, 2 r sm*, gentag fra * til * omg ud. Denne teknik giver små huller, der skaber picotkanten.

Strik 4 omg r. På næste omg tages 2 m ud jævnt fordelt på omg = 42 m.

VANTE

Strik efter diagram for enten venstre vante eller højre vante.

På 14. omg påbegyndes tomlen ifølge diagrammet Tommel 1, idet der placeres en markør mellem 24. og 25. m samt mellem 27. og 28. m (højre vante) og mellem 38. og 39. m samt 41. og 41. m (venstre vante).

Fortsæt med at strikke efter hoveddiagrammet, idet tommeldiagrammet inkorporeres. Når diagrammet Tommel 1 er færdigt, sættes tommelmaskerne til hvile. Tomlen strikkes færdig til sidst.

Fortsæt med at strikke efter diagram og strikke indtagninger i henhold til vejledningen.

Luk af. Når diagrammet er færdigt, brydes garnet med en garnende på ca. 15 cm. Tråd uldnålen og træk garnenden gennem de resterende m for at lukke hullet.

TOMMEL

Sæt de 13 tommelmasker på en p. Saml 3 m op i toppen af tommelåbningen samt 2 yderligere m op fra hver side af hullet = 20 m. Sæt en markør ved omg begyndelse og sørg for, at mønsterets linjer ligger korrekt. Strik efter diagrammet Tommel 2. Bryd garnet med en lang garnende. Tråd uldnålen og træk garnenden gennem de resterende m på samme måde som ved toppen af vanten. Træk uldnålen gennem midten af tomlens top for at lukke den.

Picotkant

På bagsiden af vanten foldes opslagskanten op og hæftes på. Med en uldnål og en tråd sys opslagskanten fast på vanten. Dine sting bør ikke være synlige på forsiden af vanten.

Broderede blade

1. Klip en tråd på ca. 1 meter af begge typer garn i F4

2. Tråd broderinålen og træk tråden gennem arbejdet fra vrangsiden og om på retsiden. Placer tråden så tæt på kanten af en popcornmaske som muligt. Efterlad en trådende på 5 cm på vrangsiden.
3. Sno garnet om lillefingeren, stik nålen i arbejdet igen lige ved siden af det sted, hvor den kom ud før, og træk tråden om på vrangsiden igen.
4. Træk igen tråden tilbage til retsiden ca. 1 cm fra det forrige sting.
5. Stik igen nålen i arbejdet, idet tråden snos omkring den del af garnet, der var snoet om din lillefinger.
6. Gentag denne proces for at lave flere blade.

God fornøjelse!

Anna-Sofia Vintersol @loparefur

DIAGRAMMER

Signaturforklaring



BF/F1



F2



F4



F3



lettisk snoning



indtagning mod venstre



indtagning mod højre



udtagning mod venstre



udtagning mod højre

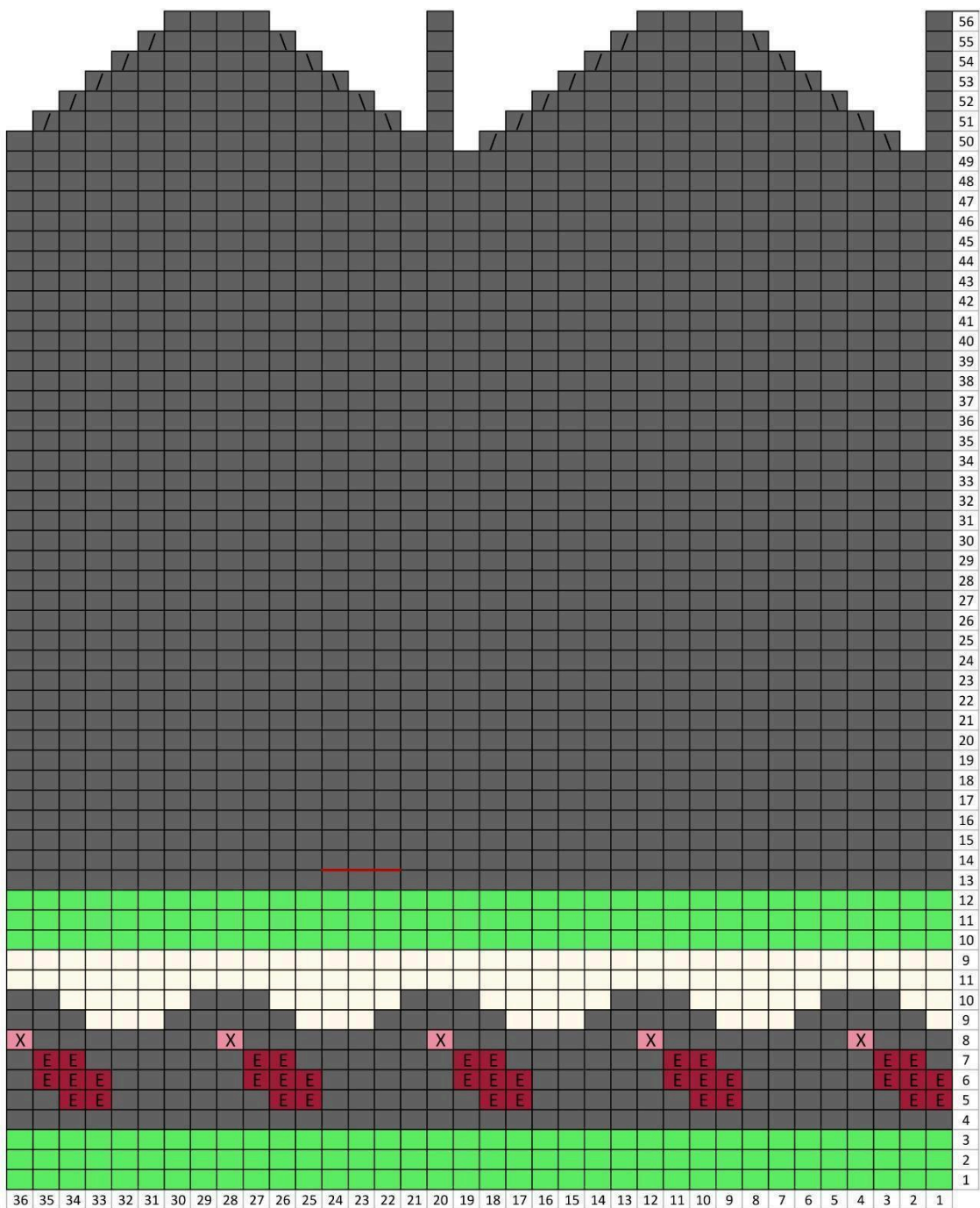


popcorn/boble



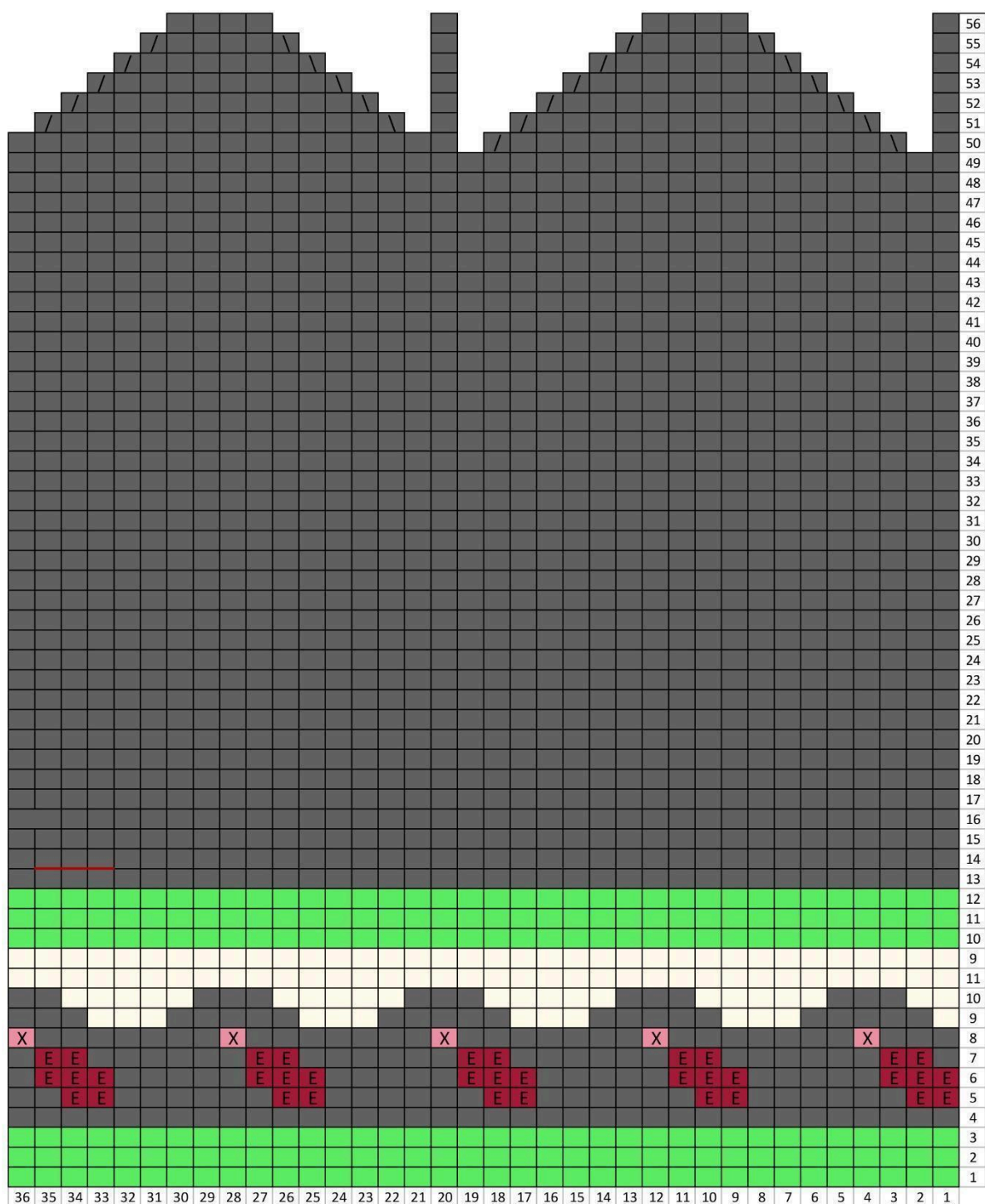
Broderi

Str. S: HØJRE VANTE



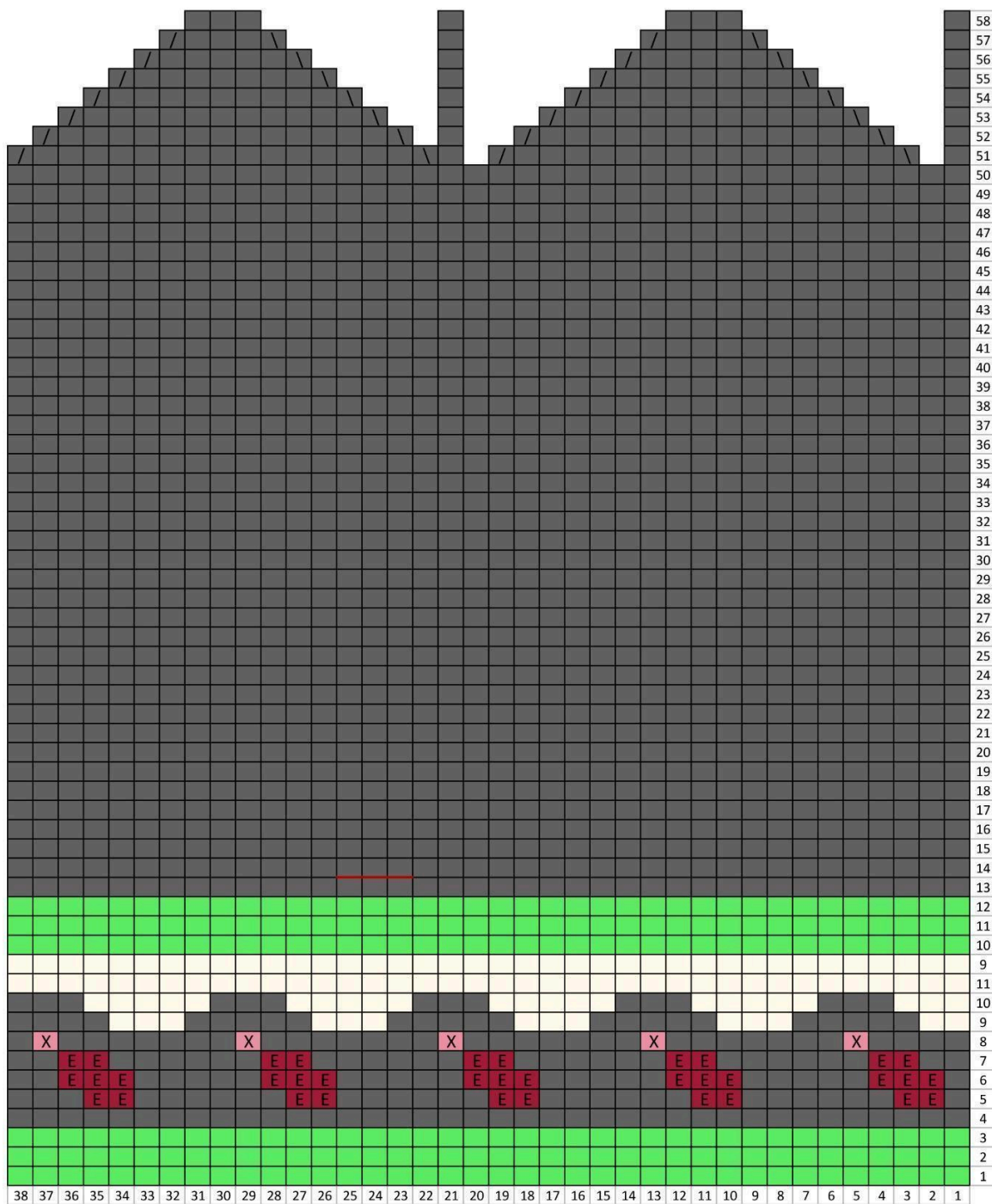
- * 14. omg: påbegynd tommel
- * 28. omg: sæt tommel på maskeholder

Str. S: VENSTRE VANTE



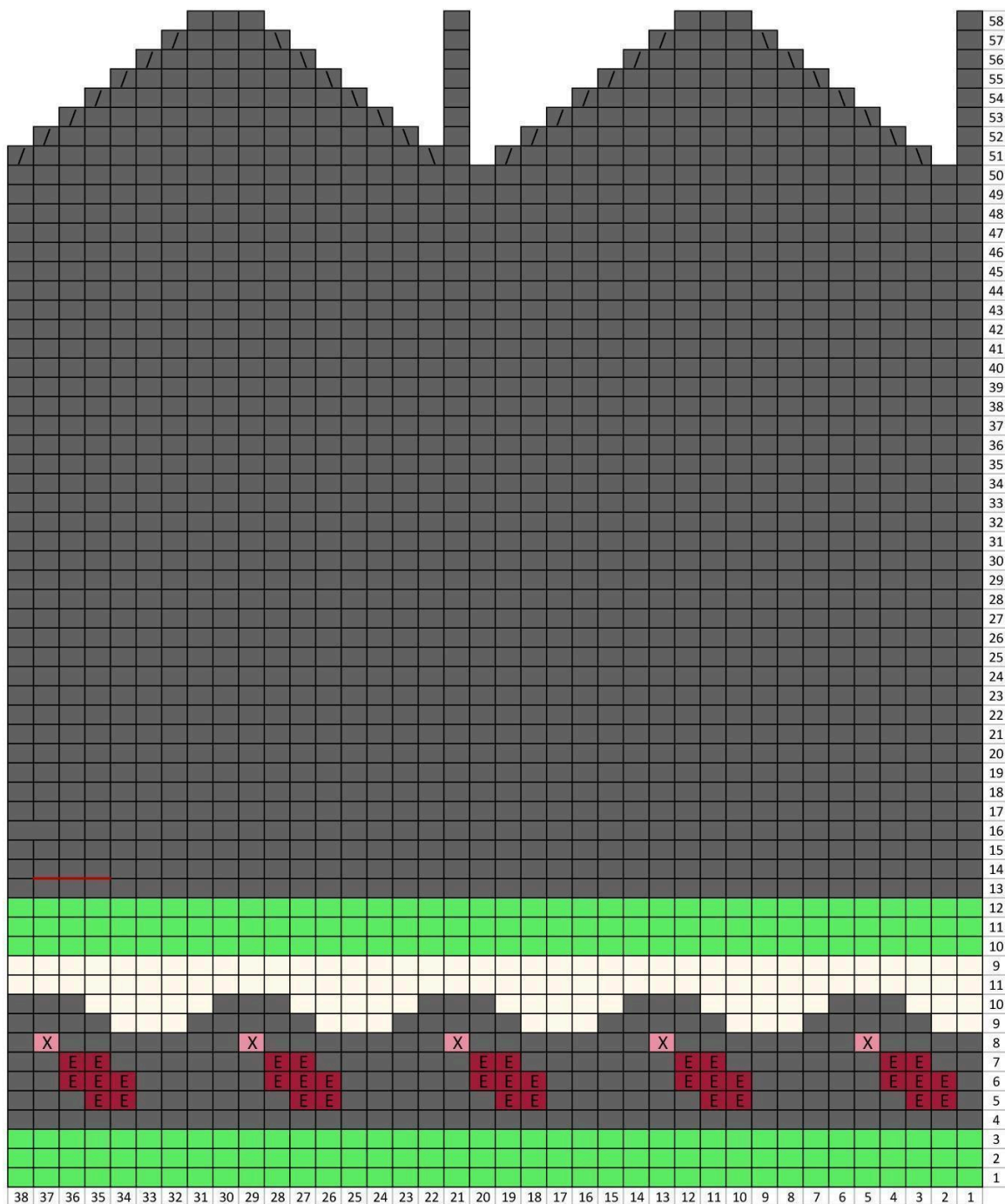
- * 14. omg: påbegynd tommel
- * 28. omg: sæt tommel på maskeholder

Str. M: HØJRE VANTE



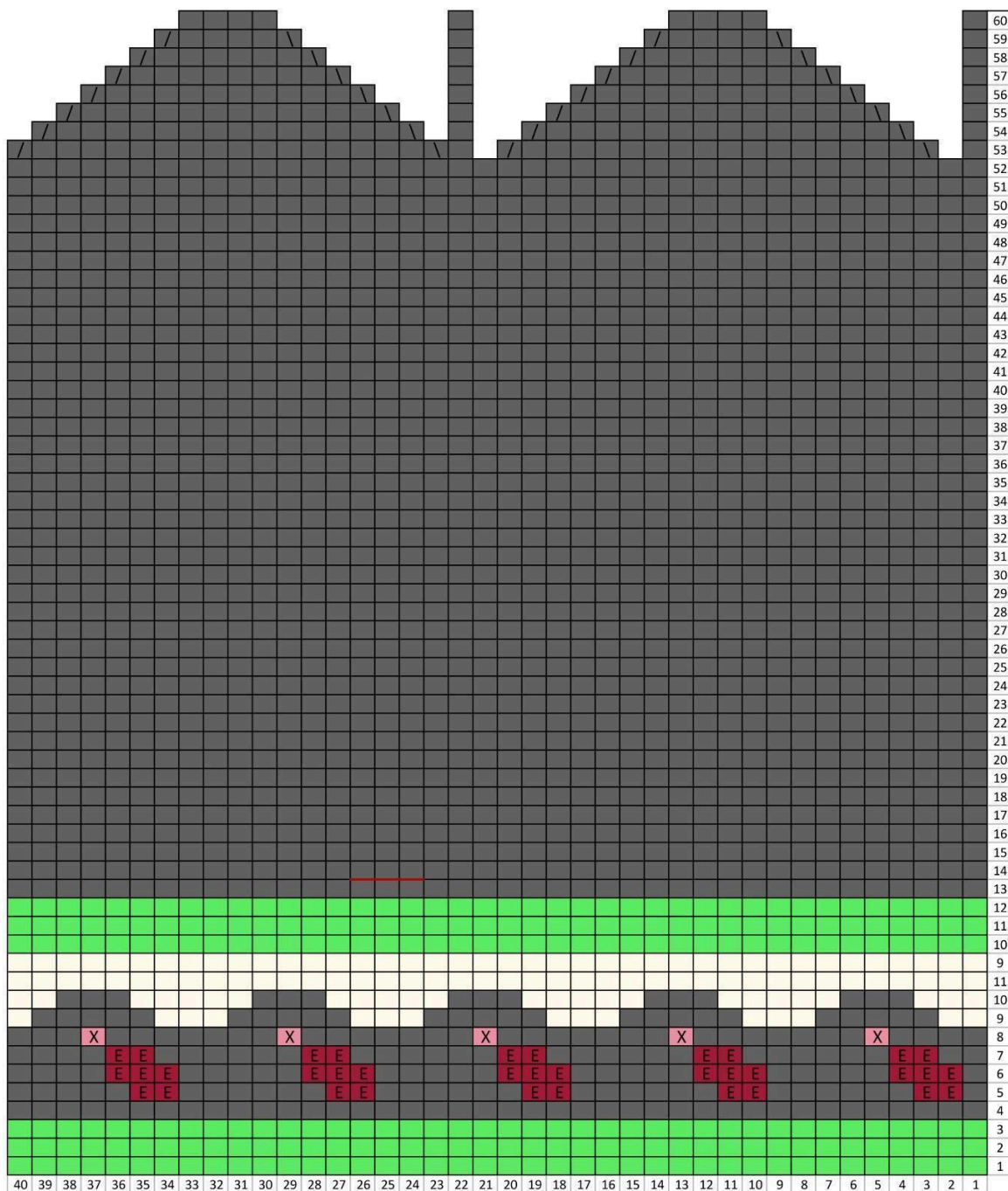
- * 14. omg: påbegynd tommel
- * 28. omg: sæt tommel på maskeholder

Str. M: VENSTRE VANTE



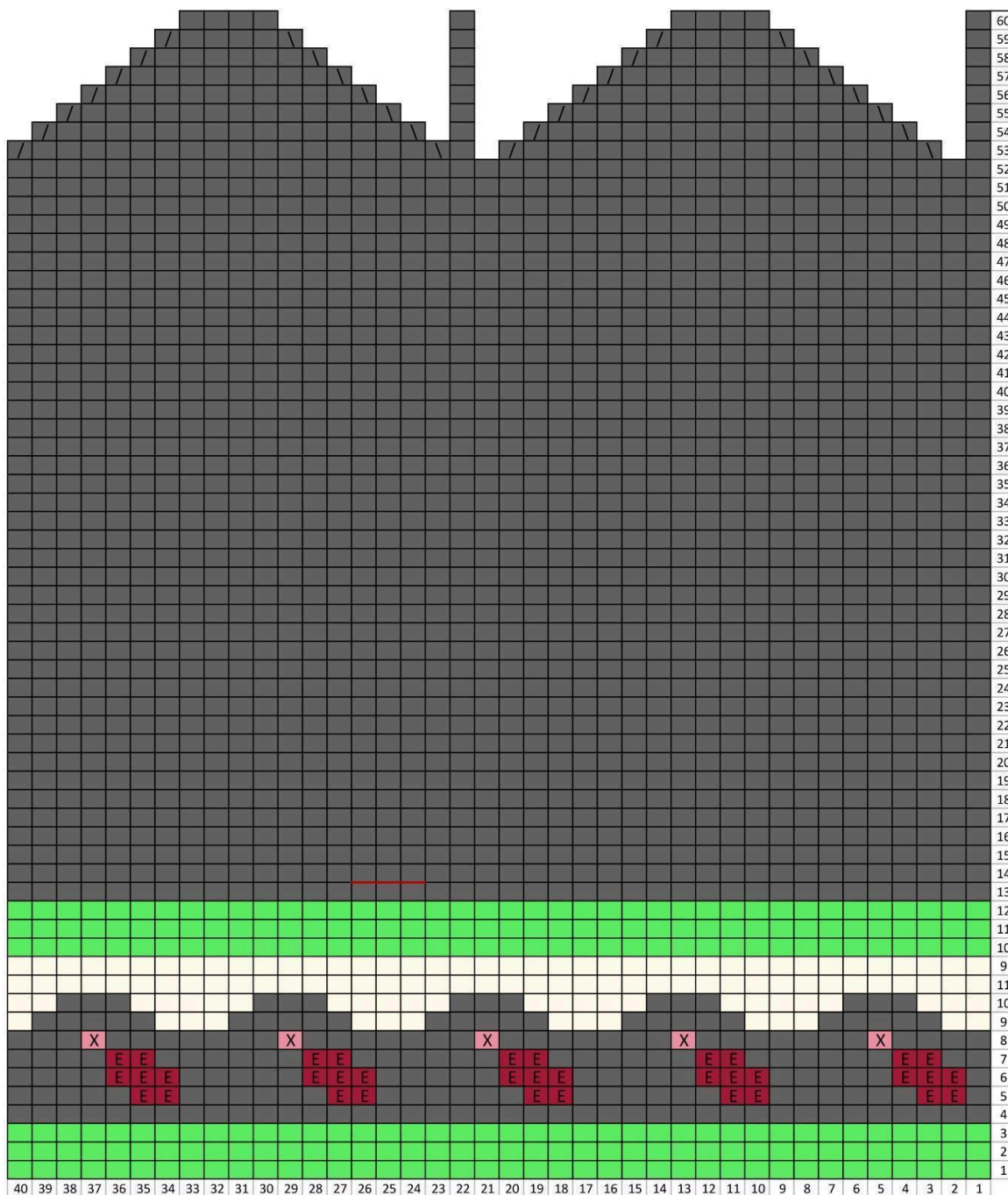
- * 14. omg: påbegynd tommel
- * 28. omg: sæt tommel på maskeholder

Str. L: HØJRE VANTE



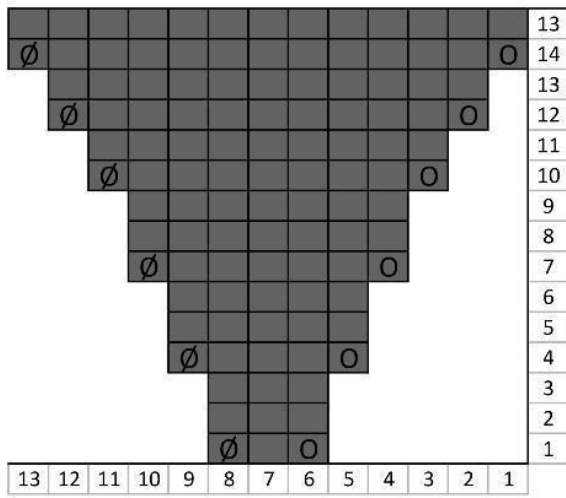
- * 14. omg: påbegynd tommel
- * 28. omg: sæt tommel på maskeholder

Str. L: VENSTRE VANTE



- * 14. omg: påbegynd tommel
- * 28. omg: sæt tommel på maskeholder

Tomme 1



Tomme 2

