



STRIKKEOPSKRIFT

# Cybil

Sweater med snoninger

**Design: Tatyana Celovsky** | Autumn 2024

# pompom x hobbii

## MATERIALER

Hobbii Friends Wool

**Shade:** Plum (62); 15 (16, 18, 18, 20, 22, 23, 24, 24) nøgler

4 mm rundpind, 80 cm

4,5 mm rundpind, 80 cm

To 4 mm rundpinde, 40 cm

Brug altid den pindstørrelse, som giver den korrekte strikkefasthed efter arbejdet er blokket.

Hjælpepind, maskeholder (1), maskemarkør, stoppenål

## GARNKVALITET

 **Friends Wool**, Hobbii

100% Uld

50 g = 100 m

## STRIKKEFASTHED

24 m & 27 pinde = 10 cm i bikubemønster på pind 4,5, målt efter arbejdet er blokket.

## SPØRGSMÅL

Har du spørgsmål til opskriften, er du velkommen til at skrive til [kundeservice@hobbii.dk](mailto:kundeservice@hobbii.dk)  
Oplys opskriftens navn og nummer.

Rigtig god fornøjelse!

## STØRRELSE

1 (2, 3, 4, 5, 6, 7, 8, 9)

## MÅL

**Overvidde (bredeste sted):** 95,5 (108,5, 122, 135, 148, 162, 175, 188, 201,5) cm / 37¾ (42½, 48, 53¼, 58½, 63¾, 69, 74, 79¼)" –  
Designet med 22-46 cm bevægelsesrum

Modellens brystmål er 104 cm og hun har en str. 5 på.

## OPSKRIFTSINFORMATION

Cybil strikkes frem og tilbage nedefra og op. For- og bagstykke samt ærmer strikkes for sig og syes sammen, inden der samles masker op til halskant med dobbelt opsamlingsteknik. Halsen strikkes rundt.

## HASHTAGS TIL SOCIALE MEDIER

#CybilPullover #PomPomXHobbii

## KØB GARNET HER

<https://shop.hobbii.dk/cybil-sweater-med-snoninger>

## Opskrift



### FORKORTELSER

**Indt** indtagning

**Udt** udtagning

**R** ret

**Sm** sammen

**Omg** omgang

**v-udt** saml lænken mellem de to masker op forfra med din venstre pind. Strik masken drejet ret.

**PM** Placer Markør

**Vr** vrang

**Gent** gentag

**FM** flyt markør

**PM** placer markør

**Ssk** tag 2 m løst af en ad gangen, strik dem drejet ret sammen

**M** maske (r)

**VS** Vrangside

**RS** retside

### FORKLARINGER

**2/2 VS** Flyt 2 m over på hjælpepind foran arb, 2 r, 2 r fra hjælpepinden.

**2/2 HS** Flyt 2 m over på hjælpepind bag arb, 2 r, 2 r fra hjælpepinden.

**3/3 VS** Flyt 3 m over på hjælpepind foran arb, 3 r, 3 r fra hjælpepinden.

**3/3 HS** Flyt 3 m over på hjælpepind bag arb, 3 r, 3 r fra hjælpepinden.

### Bikubemønster (deleligt med 8 masker)

**Pind 1 (RS):** R pinden ud.

**Pind 2 og alle VS-pinde:** vr pinden ud.

**Pind 3:** [2/2 HS, 2/2 VS] pinden ud.

**Pind 5:** R pinden ud.

**Pind 7:** [2/2 VS, 2/2 HS] pinden ud.

**Pind 8:** vr pinden ud.

Gent pind 1-8

## **Snoning panel A (panel på 12 masker)**

**Pind 1 (RS):** 9 r, 3 vr.

**Pind 2 og alle VS-pinde:** 3 r, 9 vr.

**Pind 3:** 3/3 HS, 3 r, 3 vr.

**Pind 5:** 9 r, 3 vr.

**Pind 7:** 3 r, 3/3 VS, 3 vr.

**Pind 8:** 3 r, 9 vr.

Gent pind 1-8

## **Snoning panel B (panel på 12 masker)**

**Pind 1 (RS):** 3 vr, 9 r.

**Pind 2 og alle VS-pinde:** 9 vr, 3 r.

**Pind 3:** 3 vr, 3 r, 3/3 VS.

**Pind 5:** 3 vr, 9 r.

**Pind 7:** 3 vr, 3/3 HS, 3 r.

**Pind 8:** 9 vr, 3 r.

Gent pind 1-8

## **OPSKRIFTEN STARTER HER**

### **FORSTYKKE**

\*\*Slå 76 (86, 100, 104, 118, 128, 142, 148, 160) m op på den lille pind-str. med krydsopslag.

**Pind 1 (VS):** Tag 1 m løst af, [1 r, 1 vr] indtil sidste m, 1 r.

Gent pind 1 indtil stykket måler 6,5 cm fra opslagskanten, slut med en VS-pind.

### **Opstartspind**

**Str. 1, 3, 8 KUN:** tag 1 m løst af, 1 r, [v-udt, 1 vr, 1 r] indtil de sidste 2 m, 1 vr, 1 r.

**Str. 2, 5, 7 KUN:** tag 1 m løst af, [1 r, v-udt, 1 vr] indtil sidste m, 1 r.

**Str. 4, 6, 9 KUN:** tag 1 m løst af, [1 r, v-udt, 1 vr] indtil sidste m, v-udt, 1 r.

112 (128, 148, 156, 176, 192, 212, 220, 240) m

Skift til den store pind-str.\*\*



## Der strikkes nu efter diagrammerne

**Næste pind (VS):** tag 1 m løst af, 5 r, [3 r, 9 vr] 3 (3, 4, 4, 5, 5, 6, 6, 7) gange, PM, strik 64 (80, 88, 96, 104, 120, 128, 136, 144) vr, 6 r.

**Pind 1 (RS):** tag 1 m løst af, 5 vr, Strik pind 1 i diagram A hen til markør, de 8 masker i mønstergentagelsen strikkes 8 (10, 11, 12, 13, 15, 16, 17, 18) gange, FM, [Strik pind 1 i diagram B, Strik pind 1 i diagram C] 1 (1, 2, 2, 2, 2, 3, 3, 3) gange, [Strik pind 1 i diagram B] 1 (1, 0, 0, 1, 1, 0, 0, 1) gang, 5 vr, 1 r.

**Pind 2 (VS):** tag 1 m løst af, 5 r, [strik pind 2 i diagram B] 1 (1, 0, 0, 1, 1, 0, 0, 1) gang, [strik pind 2 i diagram C, strik pind 2 i diagram B] 1 (1, 2, 2, 2, 2, 3, 3, 3) gange, FM, strik pind 2 i diagram A hen til markør, FM, 6 r.\*\*

Fortsæt således i mønster med at strikke næste pind i diagrammet hver gang indtil stykket måler 46,5 (47, 47,5, 47, 49,5, 49,5, 51,5, 50, 49,5) cm fra opslagskanten, slut med en VS-pind.

## Halsudskæring venstre side

**Næste pind (RS):** Fortsæt i mønster over 43 (50, 59, 62, 71, 78, 87, 90, 99) m, lad så disse masker, der lige er strikket, hvile til højre skulder, Luk 26 (28, 30, 32, 34, 36, 38, 40, 42) m af, strik i mønster pinden ud. 43 (50, 59, 62, 71, 78, 87, 90, 99) m

**Næste pind (VS):** Fortsæt i mønster pinden ud.

**Indt-pind (RS):** tag 1 m løst af, 2 r sm, fortsæt i mønster pinden ud. *1 m taget ind*

**Næste pind (VS):** Fortsæt i mønster.

Gent indt-pind på hver anden pinde yderligere 11 (11, 11, 12, 13, 13, 14, 14, 15) gange. 32 (39, 48, 50, 58, 65, 73, 76, 84) m

Fortsæt i mønster til stykket måler 57 (58,5, 58,5, 59,5, 61, 63,5, 65, 65,5, 66) cm fra opslagskanten. Luk af.

## Halsudskæring højre side

Fra RS flyttes de hvilende skuldermasker over på den store pind og garnet indsættes i halssiden. 43 (50, 59, 62, 71, 78, 87, 90, 99) m

**Næste pind (VS):** tag 1 m løst af, fortsæt i mønster pinden ud.

**Indt-pind (RS):** tag 1 m løst af, fortsæt i mønster indtil de sidste 3 m, ssk, 1 r. *1 m taget ind*

**Næste pind (VS):** Fortsæt i mønster.

Gent indt-pind på hver anden pind yderligere 11 (11, 11, 12, 13, 13, 14, 14, 15) gange. 32 (39, 48, 50, 58, 65, 73, 76, 84) m

Fortsæt i mønster indtil stykket måler 57 (58,5, 58,5, 59,5, 61, 63,5, 65, 65,5, 66) cm fra opslagskanten. Luk af.

## BAGSTYKKE

Strikkes som forstykket fra \*\* til \*\*. 112 (128, 148, 156, 176, 192, 212, 220, 240) m

## Strik efter diagrammerne

**Næste pind (VS):** tag 1 m løst af, 5 r, strik 64 (80, 88, 96, 104, 120, 128, 136, 144) vr, PM, [3 r, 9 vr] 3 (3, 4, 4, 5, 5, 6, 6, 7) gange, 6 r.

**Pind 1 (RS):** tag 1 m løst af, 5 vr, [Strik pind 1 i diagram B, Strik pind 1 i diagram C] 1 (1, 2, 2, 2, 2, 3, 3, 3) gange, [Strik pind 1 i diagram B] 1 (1, 0, 0, 1, 1, 0, 0, 1) gang, PM, Strik pind 1 i diagram A indtil de sidste 6 m, strik de 8 m i mønstergentagelsen 8 (10, 11, 12, 13, 15, 16, 17, 18) gange, 5 vr, 1 r.

**Pind 2 (VS):** tag 1 m løst af, 5 r, strik pind 2 i diagram A hen til markør, [strik pind 2 i diagram B] 1 (1, 0, 0, 1, 1, 0, 0, 1) gang, [strik pind 2 i diagram C, strik pind 2 i diagram B] 1 (1, 2, 2, 2, 2, 3, 3, 3) gange, 6 r.

Fortsæt således i mønster med at strikke næste pind i diagrammet hver gang indtil stykket måler 51 (52, 52, 53,5, 56, 57, 59, 59, 59,5) målt fra opslagskanten, slut med en VS-pind.

## Halsudskæring venstre side

**Næste pind (RS):** Fortsæt i mønster for 35 (42, 51, 53, 61, 68, 76, 79, 87) m,

Lad så disse masker hvile til højre skulder, luk 42 (44, 46, 50, 54, 56, 60, 62, 66) m af, fortsæt i mønster pinden ud.

**Næste pind (VS):** Fortsæt i mønster pinden ud.

**Indt-pind (RS):** tag 1 m løst af, 2 r sm, fortsæt i mønster pinden ud. *1 m taget ind*

**Næste pind (VS):** Fortsæt i mønster pinden ud.

Gent indt-pind på hver anden pinde yderligere 2 gange. 32 (39, 48, 50, 58, 65, 73, 76, 84) m

Fortsæt i mønster indtil stykket måler 57 (58,5, 58,5, 59,5, 61, 63,5, 65, 65,5, 66) cm fra opslagskanten. Luk af.

## Halsudskæring højre side

Med RS mod dig selv flyttes de hvilende skuldermasker over på den store pind og garnet indsættes i halssiden.

**Næste pind (VS):** Tag 1 m løst af, fortsæt i mønster pinden ud.

**Indt-pind (RS):** tag 1 m løst af, fortsæt i mønster indtil de sidste 3 m, ssk, 1 r. *1 m taget ind*

**Næste pind (VS):** Fortsæt i mønster pinden ud.

Gent indt-pind på hver anden pinde yderligere 2 gange. 32 (39, 48, 50, 58, 65, 73, 76, 84) m

Fortsæt i mønster indtil stykket måler 57 (58,5, 58,5, 59,5, 61, 63,5, 65, 65,5, 66) cm fra opslagskanten. Luk af.

## ÆRMER (to ens)

Slå 38 (42, 42, 46, 50, 58, 62, 70, 74) m op med krydsopslag på den mindste pind-str.

**Pind 1 (VS):** Tag 1 m løst af, [1 r, 1 vr] indtil sidste m, 1 r.

Gent pind 1 indtil stykket måler 5 cm fra opslagskanten. Luk af

**Udt-pind (RS):** tag 1 m løst af, [1 r, v-udt, 1 vr, v-udt] indtil sidste m, 1 r. 74 (82, 82, 90, 98, 114, 122, 138, 146) m

Skift til den store pind-str.

**Næste pind (VS):** Tag 1 m løst af, p indtil sidste m, 1 r.

**Næste pind (RS):** tag 1 m løst af, Strik pind 1 i diagram A indtil sidste m, de 8 m i mønster gentagelsen strikkes 9 (10, 10, 11, 12, 14, 15, 17, 18) gange, 1 r.

**Næste pind (VS):** Tag 1 m løst af, strik pind 2 i diagram A indtil sidste m, 1 r.

Fortsæt således i mønster med at strikke næste pind i diagrammet hver gang indtil ærmet måler 48,5 (44,5, 41,5, 37, 33,5, 29,5, 26, 22, 18) cm fra opslagskanten, slut med en VS-pind. Luk af.

## MONTERING

Hæft ender, blok i de færdige mål. Sy skuldersømmene med madrassting.

Med sweateren lagt fladt, skal midten af ærmets aflukning passe med skuldersømmen.

Fastgør aflukningskanten til sweaterens krop med knappenåle. Sy toppen af ærmet fast til kroppen. Ærme- og sidesømmene skal måle cirka 15 (17, 17, 19, 20,5, 24, 25,5, 28,5, 30,5) cm ned fra skuldersømmen både foran og bagpå.

Sy ærme- og sidesømmen på kroppen sammen.

## Halskant

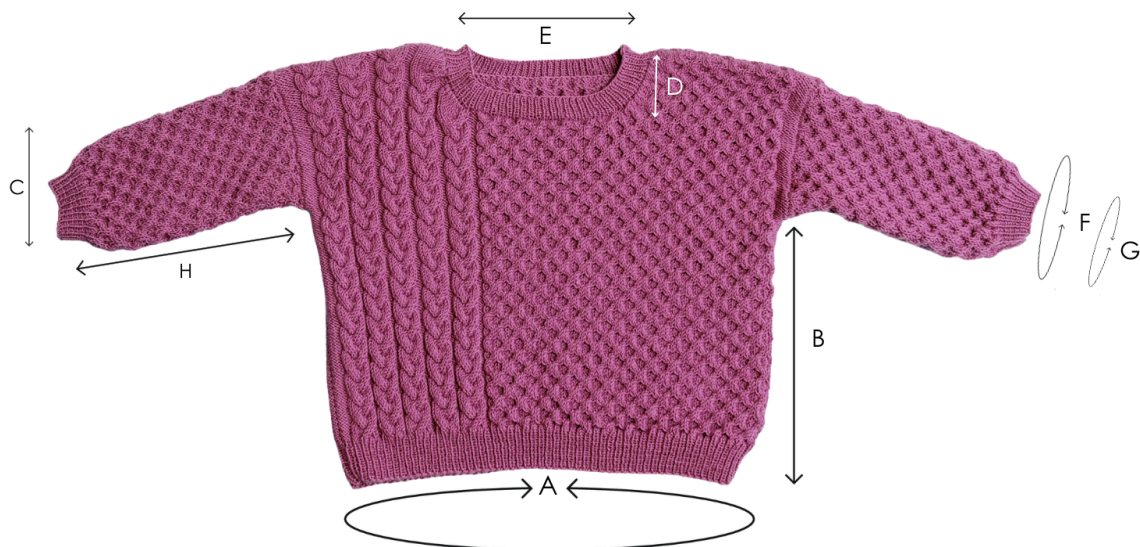
Fra RS med den mindste pind-str. indsættes garnet ved højre skuldersøm og der samles ca. 10 m op i højre side af nakken, 32 (34, 34, 38, 40, 42, 46, 46, 50) m hen langs nakken (ca. 3 m for hver 4 m der er lukket af), 10 m op langs højre side af nakken 18 (19, 21, 22, 22, 23, 23, 26, 29) m ned langs venstre side af halsen, 20 (22, 22, 24, 26, 26, 28, 30, 32) m langs de forreste af halskanten (ca. 3 m for hver 4 m der er lukket af), 18 (19, 21, 22, 22, 23, 23, 26, 29) m op langs højre side af halsen 108 (114, 118, 126, 130, 134, 140, 148, 160) m

**Rib omgang:** [1 r, 1 vr] pinden ud.

Gent Rib-omg indtil halskanten måler 4 cm fra opsamlingskanten.

Luk af i mønster. God fornøjelse!

## MÅLESKEMA



- A. Overvidde:** 95,5 (108,5, 122, 135, 148, 162, 175, 188, 201,5) cm
- B. Længde (nederste kant til ærmegab)** 42 (41,5, 41,5, 40,5, 40,5, 39,5, 40, 37, 35,5) cm
- C. Ærmegab dybde:** 15 (17, 17, 19, 20,5, 24, 25,5, 28,5, 30,5) cm
- D. Dybde halsudskæring foran:** 7 (7,5, 8,5, 9, 9, 10, 10, 11,5, 12,5) cm
- E. Bredde halsudskæring:** 16,5 (17, 18,5, 19,5, 21, 22, 23,5, 25, 26) cm
- F. Omkreds overarm:** 31 (34, 34, 38, 41, 48, 51, 58, 61) cm
- G. Omkreds ved håndled:** 17 (18, 19,5, 21, 22, 23,5, 24, 25,5, 26,5) cm
- H. Ærmelængde:** 48,5 (44,5, 41,5, 37, 33,5, 29,5, 26, 22, 18) cm

**Tatyana Celovsky** (Hun/hende) begyndte at strikke som niårig og brugte fem år på at lære enhver færdighed og teknik, hun kunne komme i nærheden af. Hun foretrækker klassiske designs, der passer godt ind i en moderne garderobe. Hun vælger garn og mønstre, der kan modstå tidens tand og forblive relevante i mange år. Tatyana bor i New York City, hvor hun kan nyde fire årstider med strik; følg hende på Instagram @CelanaRetwear.



Diagram A

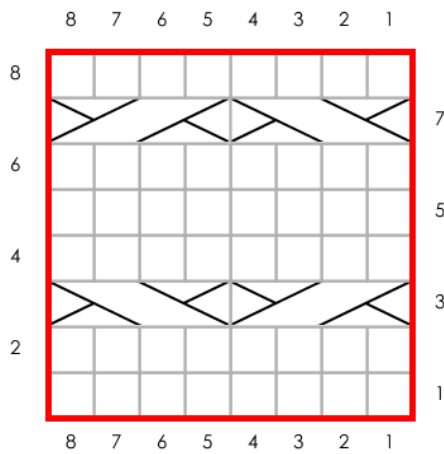


Diagram B

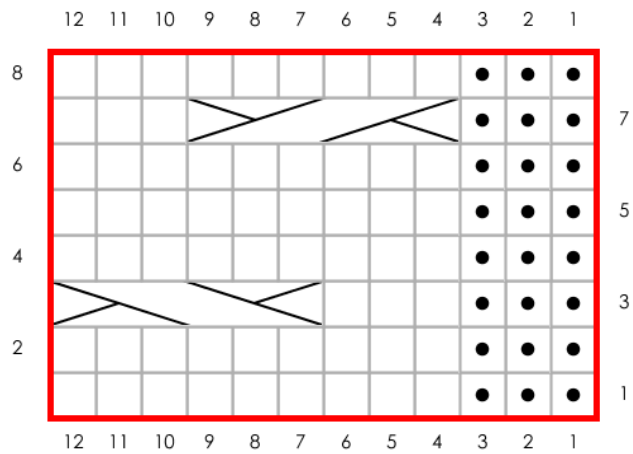
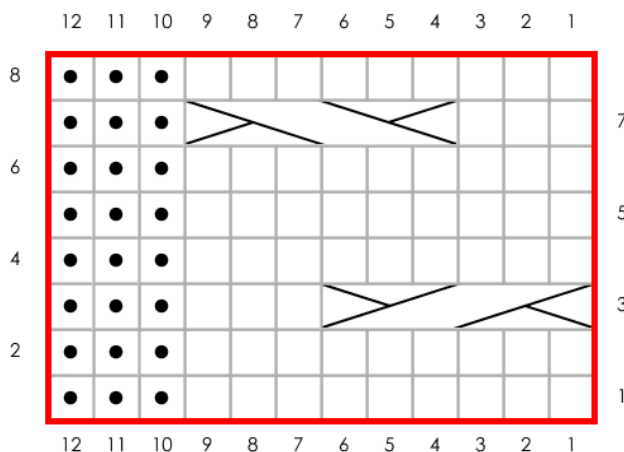





Diagram C

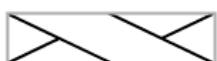



## Symbolforklaring

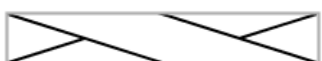
 RS: ret  
VS: vrang

 RS: vrang  
VS: ret

 2/2 HS

 2/2 VS

 3/3 HS

 3/3 VS

 mønstergentagelse