



HÆKLEOPSKRIFT

Nahia

Trøje

Design: Noemoncrochet | Hobbii Design

MATERIALER

(7, 8, 9) (10, 11, 12) (13, 14, 15) nøgler Friends
Extra Fine Merino fv. 17

Hæklenål 4 mm
(eller den størrelse, der skal til for at opnå den
rigtige fasthed)

Stoppenål
Saks
Maskemarkører
Målebånd

GARNKVALITET

 **Friends Extra Fine Merino**, Hobbii

100% Merinould
50 g = 165 m

HÆKLEFASTHED

15 dstgm x 7 rækker = 10 cm x 10 cm
Vigtigt: Alle de oplyste mål i opskriften er efter
blokning af arbejdet.

STØRRELSE

(1, 2, 3) (4, 5, 6) (7, 8, 9)

MÅL

brystmål: (71- 80, 81-90, 91-101) (102-111,
112-121, 122-131) (132-141, 142-151, 152-158)
cm

For-/bagstykkebredde: (48, 54, 61) (68, 74, 81)
(88, 94, 101) cm

Længde: (49, 51, 53) (53, 55, 55) (57, 59, 61) cm

Trøjen er designet, så den har en løs pasform
med 15 - 30 cm afstand til kroppen omkring
brystet. Hvis du foretrækker et lidt lettere stykke
tøj, kan du vælge en mindre størrelse. Modellen
bærer en størrelse M.

OPSKRIFTSINFORMATIONER

Hvis du kan lide tøj i overstørrelse, vil du elske
Nahia-trøjen. I opskriften kombineres forskellige
hækleteknikker for at opnå et romantisk og
originalt look.

Opskriften indeholder både skrevne instrukser
og billeder som vejledning til dig. Trøjen består af
4 dele, som hækles oppefra og ned. 1 del til
forstykke, 1 del til bagstykke og 2 til ærmerne.

HASHTAGS TIL SOCIALE MEDIER

#hobbiidesign #hobbiinahia #hobbiigreatbasics

KØB GARNET HER

<https://shop.hobbii.dk/nahia-troje>

SPØRGSMÅL

Har du spørgsmål til opskriften, er du velkommen til at skrive til kundeservice@hobbii.dk
Oplys opskriftens navn og nummer.

Rigtig god fornøjelse!

Opskrift



FORKORTELSER

lm = luftmaske

fm = fastmaske

dstgm = dobbeltstangmaske

dstgm3ml = dobbeltstangmaske i 3. maskeled

fm3ml = fastmaske i 3. maskeled

5dstgmmysl = 5 dobbeltstangmasker i 1 maske

5 dstgm sm = 5 dobbeltstangmasker lukket sammen

2 dstgm sm = 2 dobbeltstangmasker lukket sammen

spo = spring over

Boble = boblemaske

m = maske

dstgm+3 lm+dstgm = dobbeltstangmaske, 3 lm, dobbeltstangmaske i 1 maske

Gent = gentag

a gentag instrukserne mellem * *

INFO OG TIPS

Længden kan justeres ved enten at hækle flere eller færre af række 24-25.

Vendeluftmaskerne tæller som en maske.

Trøjen er designet, så den har en løs pasform med 15 - 30 cm afstand til kroppen omkring brystet. Hvis du foretrækker et lidt lettere stykke tøj, kan du vælge en mindre størrelse.

Der er ingen indtagninger eller udtagninger, så maskeantallet skal altid være det samme som på række 1.

Sådan laves en dobbeltstangmaske i tredje maskeled:

Slå om to gange, stik nålen i det tredje maskeled, det som er vist på det andet billede. Træk garnet igennem, så der bliver 4 løkker på nålen, og træk garnet igennem to løkker i alt tre gange.



1.



2.



3.



4.



5.



6.

Sådan laves en boblemaske:

Slå om, stik nålen i masken og træk garnet igennem, slå om og træk igennem de to løkker på nålen (som hvis du skulle lave en stangmaske, men uden at afslutte den) gentag 5 gange. Slå om og træk igennem alle løkkerne, så de lukkes sammen. Fastmaske i næste maske.



1.



2.



3.

Sådan hækles 5 dstgm sammen

Lav en uafsluttet dstgm i hver m i 5dstgmmusl på den foregående række og hæk dem alle sammen.



1.



2.

Sådan hækles 2 dstgm sammen

Lav 2 uafsluttede dstgm i dobbeltstangmaskerne i dstgm+3 lm+dstgm-sekvensen på den foregående række og luk de 2 sammen.

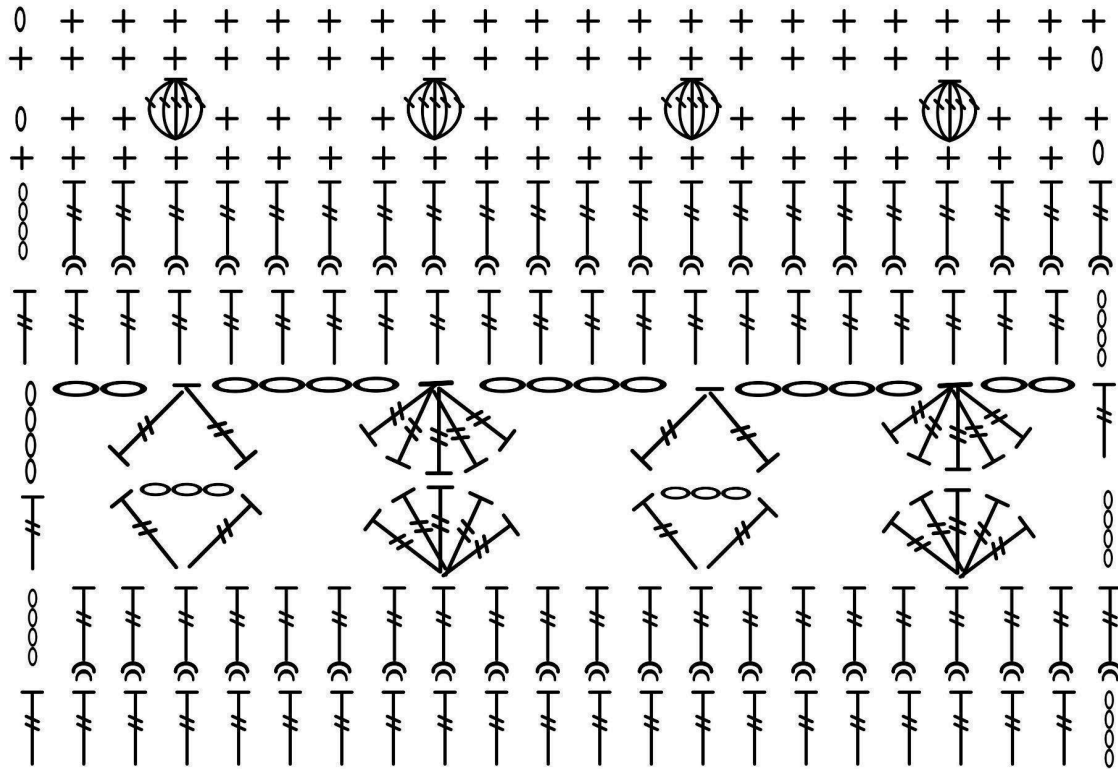


1.

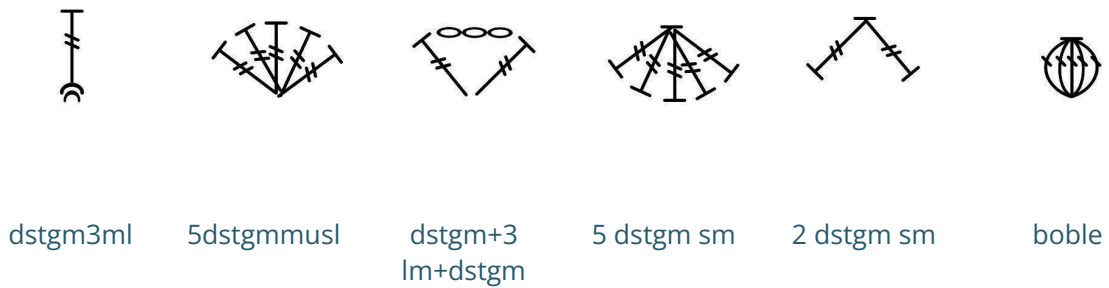


2.

Diagram fra række 3 til række 12 på for- og bagstykkerne



FORKLARING



0

lm

+

fm

KROP

For- og bagstykke (Lav to)

Række 1: (73, 83, 93) (103, 113, 123) (133, 143, 153) 1m, begynd i den 2. 1m fra nålen, 1 fm i hver 1m rækken hen (72, 82, 92) (102, 112, 122) (132, 142, 152) m. 1 1m, vend.

Række 2: fm rækken hen. 4 1m, vend.

Række 3: dstgm rækken hen. 4 1m, vend.

Række 4: dstgm3ml indtil sidste m, lav en almindelig dstgm i sidste m. 4 1m, vend.

Række 5: spo 2 m, * 5dstgmmusl, spo 4 m, dstgm+3 1m+dstgm *, spo 4 m, Gent * a * indtil de sidste 3 m, spo 2 m, dstgm i den sidste maske. 4 1m, vend.

Række 6: 2 1m, *5 dstgm sm, 4 1m, 2 dstgm sm*, 4 1m, Gent * a * indtil de sidste 3 m, 2 1m, dstgm i den sidste m. 4 1m, vend.

Række 7: dstgm rækken hen. 4 1m, vend.

Række 8: dstgm3ml rækken hen. 1 1m, vend

Række 9: Fm rækken hen. 1 1m, vend.

Række 10: fm, fm, * boble, fm, fm, fm, fm *, Gent * a * rækken hen. Der skal være 1 fm i hver af de sidste 3 m. 1 1m, vend.

Række 11-12: fm rækken hen på begge rækker. 4 1m, vend.

Række 13-22: Gent fra række 3 til række 12. 4 1m, vend.

Række 23: dstgm rækken hen. 1 1m, vend.

Række 24: fm3ml rækken hen. 4 1m, vend.

Række 25: dstgm rækken hen. 1 1m, vend.

Række 26 til række (48, 50, 52) (52, 54, 54) (56, 58, 60): Gentag række 24 og 25. 1 1m, vend.

Sidste række: fm rækken hen.

Ærmer (Lav to)

Række 1: (73, 73, 83) (83, 93, 93) (103, 103, 113) 1m, begynd i den 2. 1m fra nålen, 1 fm i hver 1m på rækken (72, 72, 82) (82, 92, 92) (102, 102, 112) m. 1 1m, vend.

Række 2: fm rækken hen. 4 1m, vend.

Række 3: dstgm rækken hen. 1 1m, vend.

Række 4: fm3ml rækken hen. 4 1m, vend.

Række 5 - (24, 24, 26) (26, 28, 28) (30, 30, 30): Gentag række 3 og 4. 4 1m, vend.

Række (25, 25, 27) (27, 29, 29) (31, 31, 31): dstgm rækken hen. 4 1m, vend.

Række (26, 26, 28) (28, 30, 30) (32, 32, 32): dstgm3ml indtil sidste m, lav en almindelig dstgm. 4 1m, vend.

Række (27, 27, 29) (29, 31, 31) (33, 33, 33): spo 2 m, * 5dstgmmusl, spo 4m, dstgm+3 1m+dstgm *, spo 4 m, Gent * a * indtil de sidste 3 m, spo 2 m, dstgm i den sidste maske. 4 1m, vend.

Række (28, 28, 30) (30, 32, 32) (34, 34, 34): 2 1m, *5 dstgm sm, 4 1m, 2 dstgm sm*, 4 1m, Gent * a * indtil de sidste 3 m, 2 1m, dstgm i den sidste m. 4 1m, vend.

Række (29, 29, 31) (31, 33, 33) (35, 35, 35): dstgm rækken hen. 4 1m, vend.

Række (30, 30, 32) (32, 34, 34) (36, 36, 36): dstgm3ml rækken hen. 1 1m, vend.

Række (31, 31, 33) (33, 35, 35) (37, 37, 37): Fm rækken hen. 1 lm, vend.

Row (32, 32, 34) (34, 36, 36) (38, 38, 38): fm, fm,* boble, fm, fm, fm, fm *, Gent * a * rækken hen. Der skal være 1 fm i hver af de sidste 3 m. 1 lm, vend.

Række (33-34, 33-34, 35-36) (35-36, 37-38, 37-38) (39-40, 39-40, 39-40): fm rækken hen på begge rækker. 4 lm, vend.

Række (35, 35, 37) (37, 39, 39) (41, 41, 41): dstgm rækken hen. 4 lm, vend.

Række (36-44, 36-44, 38-46) (38-46, 40- 48, 40-48) (42-50, 42-50, 42-50): Gent fra række (26, 26 28) (28, 30, 30) (32, 32, 32) til række (34, 34, 36) (36, 38, 38) (40, 40, 40), 1 lm, vend.

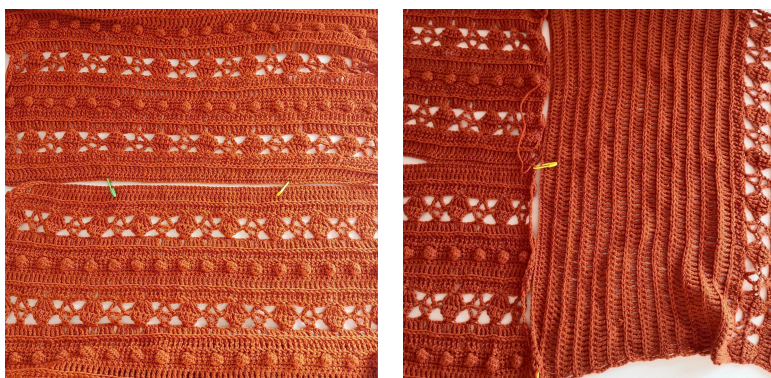
Række (45, 45, 47) (47, 49, 49) (51, 51, 51): fm rækken hen.

Montering

Sy skuldrene og siderne på for- og bagstykkerne.

Halsåbning: (38 m, 40 m, 40 m) (40 m, 42 m, 42 m) (44 m, 46 m, 46 m)

Sæt en maskemarkør i midten af luftmaskekæden i begyndelsen på ærmestykket og hæft markøren fast til skuldresamlingen på for- og bagstykket. Sy så hele ærmet sammen op til ærmegabet. Sy derefter siderne sammen, så mønstrene på de to stykker passer sammen.



Færdig! Jeg håber, du bliver glad for din nye trøje.