

Järbo
GARN®

91718
VINGA
RAGGI



PUDE I JÄRBOMØNSTER

Raggi, 70 % uld, 30 % polyamid, 1 n = 100 g, 150 m

Vinga (15 % uld, 85 % acryl. n ca 100 g = 190 m)

Ca 17 m og 18 p glatstriking med rundp 6 = 10 x 10 cm

Garngruppe 5 (**OBS!** Garnforbrug & form kan variere ved andre typer garn)

Ca 50 x 50 cm

Fv 1: Ca 200 g (fv 1550, mørkegrå, Raggi / 40665, mørkegrå, Vinga)

Fv 2: Ca 200 g (fv 1500, råhvid, Raggi / 40649, råhvid, Vinga)

6 mm, 60 alternativ 80 cm

5,5 mm

Monteringspude 50 x 50 cm eller 55 x 55 cm, hjælpepind ca 6 mm (til lukning)

Katarina Segerbrand **E-POST** patterns@jarbo.se

Jonna Nielsen

GARNOPLYSNING Järbo Garn AB **E-POST** info@jarbo.se
 ©COPYRIGHT Järbo Garn AB. Kopiering og udgivelse af
 materiale og tekster er ikke tilladt uden efter aftale med
 Järbo Garn AB.

FOTO Lasse Åbom - Fotografen i Gävle

MED FORBEHOLD FOR EVENTUELLE TRYKFEJL.
 SE SENESTE VERSION AF DENNE OPSKRIFT PÅ www.jarbo.se

TIPS & RÅD

- * **For at undgå spørgsmål:** Det er en god ide at læse teksten igennem, inden du begynder på dit arbejde.
- * **Marker størrelsen med en farvet pen, så er det lettere at følge opskriften.**
- * **Strik/hækl altid en prøve:** Vi anbefaler du strikker/hækler en prøve på 12 x 12 cm for at se om strikkefastheden passer. Hvis strikkefastheden ikke passer, så prøv med tyndere eller tykkere pinde/hæklenål.
- * **Diagram:** Når der strikkes efter diagram, kan pinden der strikkes, med fordel følges med lineal eller et stykke papir.

FORKORTELSER

m=maske, kantm=kantmaske, indt=indtagning, omg=omgang, sm=sammen, vm=vrangmaske, rm=retmaske, vrangs=vrangside, p=pinde, fm=fastmaske (hækling)

HÆKLEFORKLARINGER

Fastmaske (fm) Tag ned i næste m og hent garn (= 2 m på nålen), slå om og træk garnet gennem begge m på nålen.

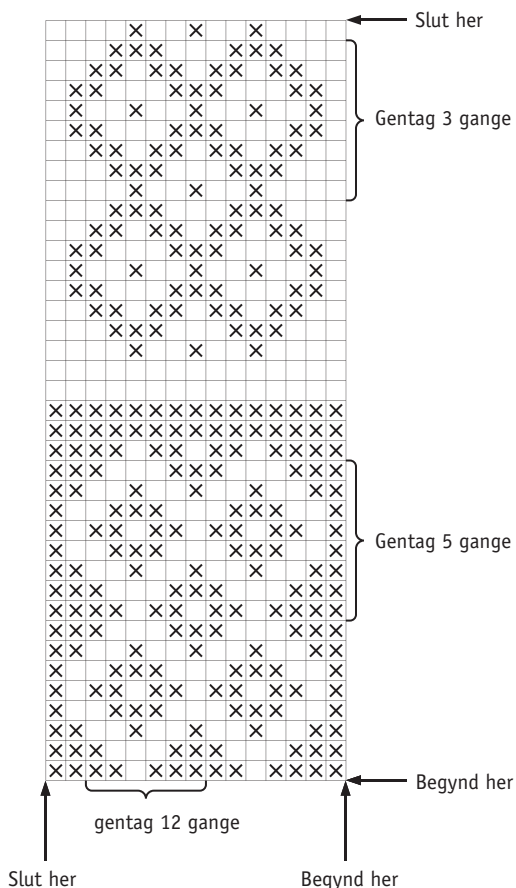
PUDE

Slå 162 m op med p 6 og fv 1 og strik rundt i glatstriking = alle omg ret). Efter 3 omg strikkes mønster efter diagram. Når diagrammet er færdigt strikkes 3 omg med fv 2. **Strik sammen og luk af med 3 pinde:** Med halvdelen af maskerne på hver pind, hold pindene parallelt i venstre hånd og strik med yderligere en pind i højre hånd. Tag 1 m fra den forreste og 1 m fra den bagerste pind og strik 2 m ret sm, strik 2 m sammen på samme måde, træk den første m på højre pind over den anden = 1 m på pinden. Fortsæt med at strikke sm og lukke af på samme måde. (Du kan også lukke af på sædvanlig måde og sy puden sammen.

MONTERING

Stop monteringspuden i og slut med at hækle åbningen sammen med fv 1 og fm jævnt fordelt. Bryd garnet og hæft alle tråde.

DIAGRAM



Diagrammet viser halvdelen af puden (= 81 m).
Den anden side strikkes på samme måde.

TEGNFORKLARING

- = fv 2
 X = fv 1

