

GARNKVALITET  
STRIKKEFASTHED  
GARNALTERNATIV  
STØRRELSER–DAME  
STØRRELSER–EU  
OVERVIDDE  
LÆNGDE  
GARNFORBRUG  
PINDE  
DESIGN OG TEKST  
OVERSÆTTELSE

## DAMETUNIKA MED HULMØNSTER

Elise 60 % Bomuld 40 % Akryl. Ca 50 g = 170 m.  
Ca 22 m i mønsterstrikk x 32 p på p 3,5 mm = 10 x 10 cm  
Garngruppe 3 (OBS! Garnforbrug og form kan variere ved andre garntyper)  
XS(S)M(L)XL(2XL)  
32-34 (36-38) 40-42 (44-46) 48-50 (52-54)  
Ca 100 (104) 108 (112) 122 (134) cm  
Ca 64 (66) 68 (70) 72 (74) cm  
Ca 300 (350) 375 (400) 450 (500) g (fv 69201, hvid)  
3 og 3,5 mm  
Kerstin Arvelind **E-POST** patterns@jarbo.se  
G. Immerkær

GARNOPLYSNING Järbo Garn AB **E-POST** info@jarbo.se  
©COPYRIGHT Järbo Garn AB. Kopiering og udgivelse af materiale er ikke tilladt uden aftale med Järbo Garn AB.

FOTO Lasse Åbom  
FOTOMODEL Sara Joachimsson

MED FORBEHOLD FOR EVENTUELLE TRYKFEJL.  
SE SENESTE VERSION PÅ [www.jarbo.se](http://www.jarbo.se)

### STØRRELSESGUIDE

**Järbo Garn størrelsesguide:** Bevægelsesvidden i vore opskrifter kan variere afhængig af arbejdets type og form. For at finde din størrelse anbefaler vi, at du først tager alle mål direkte på kroppen og derefter bestemmer, hvor meget bevægelsesvidde, du ønsker. OBS! Se størrelsestabel på [www.jarbo.se](http://www.jarbo.se)

### TIPS & RÅD

- **For at undgå spørgsmål:** Det er en god ide at læse teksten igennem, inden du begynder på dit arbejde.
- **Marker størrelsen med en farvet pen, så er det lettere at følge opskriften.**
- **Strik/hækl altid en prøve:** Vi anbefaler at du strikker/hækler en prøve på 12 x 12 cm for at se, om strikke-/hæklefastheden passer. Hvis strikke-/hæklefastheden ikke passer, så prøv med tyndere eller tykkere pinde/hæklenål.
- **Diagram:** Når der strikkes/hækles efter diagram, kan pinden der strikkes/hækles med fordel følges med lineal.

### FORKORTELSER

m = maske, r = ret/retmaske, vr = vrang/vrangmaske, p = pind/pinde, indt = indtagning, sm = sammen

### FORKLARINGER

**oti** = tag 1 m løst af, 1 r, træk den løse m over  
**dobbelt oti** = tag 1 m løst af, 2 r sm, træk den løse m over

### RYG

Slå 116 (120) 124 (128) 137 (147) m op på p 3.5 og strik 1 p vrang. Start nu med at strikke mønster ifølge diagram 1 indenfor de yderste 1 (3) 5 (7) 2 (7) retmasker i hver side (kantmasken er talt med).  
Når arbejdet måler 44 (45) 46 (47) 48 (49) cm lukkes af til ærmegab i hver side for 5.2.2 (5,2,2) 6,2,2 (7,2,2) 7,2,2 (8,2,2) m af og derefter for 1 m 6 gange (gælder alle str.) = 86 (90) 92 (94) 103 (111) m tilbage.  
Når arb måler 62 (64) 66 (68) 70 (72) cm sættes de midterste 34 (36) 38 (40) 41 (43) m på en tråd eller nål til nakke og hver side strikkes for sig. Luk yderligere af mod nakken for 3,2 m.  
Når arb måler 64 (66) 68 (70) 72 (74) cm lukkes de resterende m af til skulder.  
Den anden side strikkes på samme måde, men spejlvendt.

### FORSTYKKE

Slå op og strik som ryggen til arb måler 55 (57) 59 (61) 63 (65) cm. Sæt nu de midterste 24 (26) 28 (30) 31 (33) m på en tråd eller nål til halsudskæring og strik hver side for sig. Luk yderligere af mod halsen for 3,2,2,1,1,1 m. Når arb måler 64 (66) 68 (70) 72 (74) cm lukkes de resterende m af til skulder.  
Strik den anden side på samme måde, men spejlvendt.

### ÆRMER

Slå 61 (63) 65 (67) 71 (75) m op på p 3.5 og strik 5 p ret. Strik derefter mønster ifølge diagram 2. Pinden starter og slutter med 1 kantm.  
Når arb måler 4 cm (gælder alle str.) tages 1 m ud i hver side 13 (15) 16 (17) 17 (17) gange = 87 (93) 97 (101) 105 (109) m med ca 2½ cm's mellemrum. Lav om nødvendigt udtagningerne oftere mod slutningen.  
Når arb måler 41 (42) 43 (44) 45 (46) cm lukkes 5 (5) 6 (7) 7 (8) m af i hver side til ærmegab og luk derefter 1 m af i starten af hver pind til der er 51 (55) 55 (55) 55 (61) m på pinden.  
Luk nu 2 m af i starten af hver pind 7 gange = 23 (27) 27 (27) 27 (33) m tilbage. Luk disse m af.

### MONTERING

Sy højre skulderson sammen.  
**Halskant:** Saml ca 134 (136) 138 (140) 144 (148) m op på p 3 langs halsudskæringen og strik 5 p ret.  
Luk af, ikke for stramt.  
Sy ærmerne i og sy side- og ærmesømme ud i et.  
Læg arb i de rette mål mellem fugtige håndklæder og lad det tørre.

DIAGRAM 1

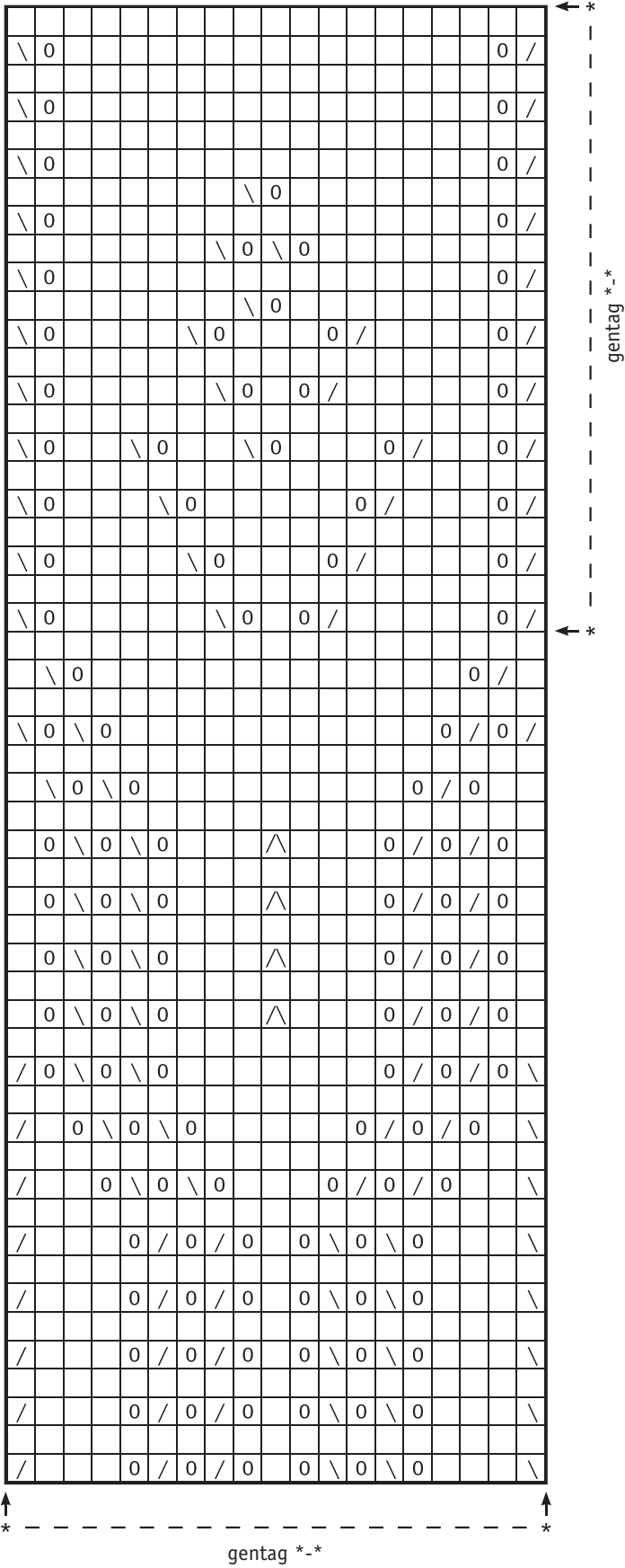
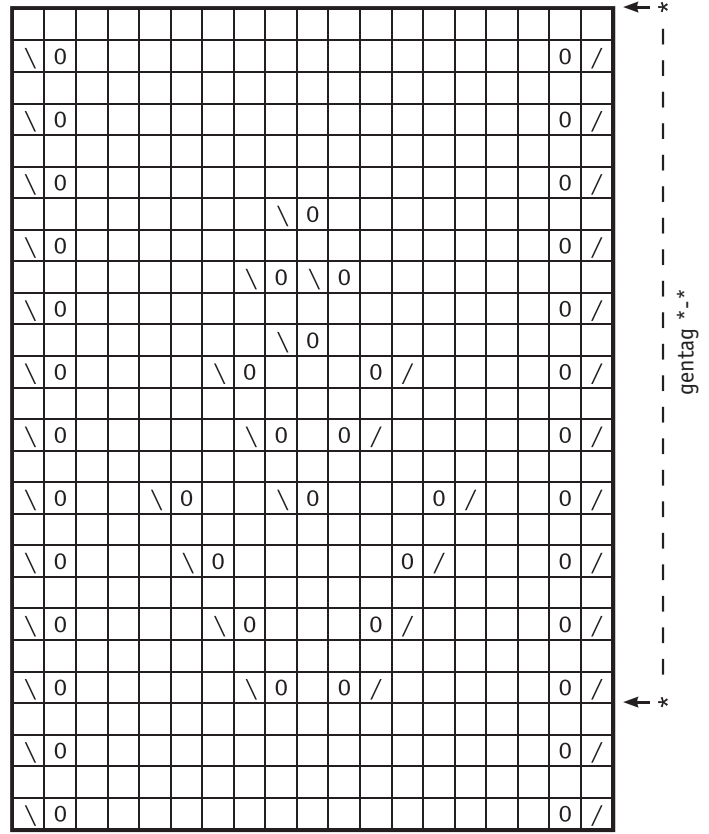







DIAGRAM 2



↑  
midtermaske

Marker midtermasken på ærmet og tæl ud herfra hvor i mønstrer du skal starte

**TEGNFORKLARING**

-  = r på retsiden og vr på vrangsiden
-  = slå om
-  = 2 m ret sammen
-  = 2 m drejet ret sammen
-  = tag 1 m løs af, 2 m sm, træk den løse m over

